

UTRECHT

www.utrechtbusiness.nl | Jaargang 36 | nummer 3 | september 2022

BUSINESS

ZAKENMAGAZINE VOOR DE REGIO UTRECHT



CENTRAL PARK LANDMARK IN STATIONSGBIED

"UTRECHT IS EEN WINNAAR"

TWEDE UTRECHT SCIENCE WEEK
SHOWCASE VAN KENNIS EN WETENSCHAP

NVDE ANKERPUNT IN ENERGIETRANSITIE
VAN PIONIERSMARKT TOT MAINSTREAM



—
LUISTER NAAR
—

Licht op legal

—

ONZE TWEEWEEKELIJKSE PODCAST

TE BELUISTEREN VIA   OF [VBK.NL/LICHTOPLEGAL](https://vbk.nl/lichtoplegal)

VAN BENTHEM & KEULEN
ADVOCATEN | NOTARIAAT



METAMORFOSE

Utrecht is onherkenbaar veranderd.

Wie de stad twintig jaar niet heeft bezocht, gelooft zijn ogen niet. Vroeger bleef niemand langer dan strikt noodzakelijk in het westelijk deel van het Utrechtse stationsgebied. Nu bruist het er volop. Steeds meer markante gebouwen dragen bij aan een grootstedelijke allure, met Central Park als actueel voorbeeld.

Wonen in de Uithof was voorheen alleen een optie als een student echt niets anders kon vinden. Nu is het Utrecht Science Park naast hoogwaardige kennis-, zorg- en werklocatie ook een plek waar duizenden studenten met plezier wonen. De komende jaren worden dat er nog veel meer. Het zorgt voor een levendig, dynamisch gebied.

Ook Dotslash kenmerkt zich door een krachtige vibe. Een reeks leegstaande kantoorgebouwen zonder perspectief is omgevormd tot een succesvol ecosysteem waar honderden start- en scale-ups groeien en bloeien. Uitbreiding met de Drommedaris geeft Dotslash nog meer ruimte.

Drie iconen van de Utrechtse metamorfose, met visie en samenwerking als voorwaardenscheppend fundament. Deze voorbeelden benadrukken dat voor Utrechtse bescheidenheid geen enkele reden is. De sterke toename van woningen en arbeidsplaatsen – de regio zet in op 125.000 huizen en 80.000 banen – zal de impact verder versterken.

Daarin schuilt tegelijkertijd het grote gevaar. Nu piept en kraakt het soms al, qua infrastructuur en openbaar vervoer. Illustratief is de fietsfile tussen centraal station en Utrecht Science Park.

Om de Utrechtse groei te faciliteren en de leefbaarheid te waarborgen, zijn enorme investeringen in mobiliteit nodig. Het Rijk speelt daarbij een sleutelrol. Door de opeenstapeling van crises zwelt de roep om financiële support van alle kanten aan. Grootste opgave van stad en regio is om de benodigde middelen veilig te stellen. Eendrachtige samenwerking van alle stakeholders is nodig om ervoor te zorgen dat de boodschap – de groeiopgave vereist investeringen – gehoor vindt in Den Haag, ook in deze hectische tijden. Alleen dan blijft Utrecht een winnaar.

Hans Hajée
Hoofdredacteur Utrecht Business



14



16

- 6 Central Park landmark in Utrechts Stationsgebied
- 11 Column: Wet Transparante en Voorspelbare Arbeidsvoorwaarden
- 12 Vuelta Holanda doorslaand succes
- 14 Dotslash kust Drommedaris wakker
- 16 Taxeren volgens Envalue: onderbuikgevoel versus feiten
- 19 Nieuwe Architecten
- 23 Fort de Gagel: toevluchtsoord voor Utrecht
- 24 NVDE ankerpunt in de energietransitie
- 28 Hyundai Wittenberg innovatieve partner in mobiliteit
- 30 Utrecht Science Week: showcase van kennis en wetenschap
- 34 Compassend Coachen waarschuwt voor voortekenen burn-out
- 37 Blog: Ons motto voor de zorg? Verbinding brengt verder
- 38 Fonkel over het digitale tijdperk
- 41 Column: Bunnikse Handel en Industrie Kring
- 42 SOMT University of Physiotherapy intensificeert samenwerking met bedrijfsleven
- 46 Duurzame mobiliteit
- 48 Meer output met minder mensen
- 50 Column: New Day



van
munster
media
publishers

Zakenmagazine voor ondernemers
en managers in de regio Utrecht

JAARGANG 36

September 2022, editie 3

EEN UITGAVE VAN

MVM Business Productions
Postbus 6684, 6503 GD Nijmegen
Kerkenbos 1075H, 6546 BB Nijmegen
Tel. (024) 373 8505
Fax (024) 373 0933
info@vanmunstermedia.nl
Tel. redactie Utrecht (030) 251 2818

UITGEVER

Michael van Munster

HOOFDREDACTIE

Hans Hajée

REDACTIEMEDEWERKERS

Aart van der Haagen

VORMGEVING

Jan-Willem Bouwman, Lisanne Cobussen,
Joost Franken

COVERFOTO

Hans Roggen

DRUK

Balmedia
ISSN: 1387 - 9707

ADVERTENTIE-EXPLOITATIE

Van Munster Media BV
Ruben Jansen T: 024 - 3738505
ruben@vanmunstermedia.nl

Advertentietarieven op aanvraag

ABONNEMENTEN

Tel. (024) 373 85 05
abonnementen@utrechtbusiness.nl

Abonnementen kunnen op elk gewenst
tijdstip ingaan. Zij worden na een jaar
automatisch verlengd, tenzij de abonnee
uiterlijk twee maanden voor het verstrijken
van de termijn schriftelijk opzegt.
Abonnementsprijs per jaar:
€ 55,- (incl. btw)

COPYRIGHTS

Het auteursrecht op de in dit tijdschrift
verschenen artikelen wordt door de uitgever
voorbehouden.

www.utrechtbusiness.nl



24



34



28



30

CENTRAL PARK LANDMARK IN STATIONSGBIED

“UTRECHT IS EEN WINNAAR”

Ov-reizigers en bezoekers van het Utrechtse Stationsgebied kennen zonder twijfel het gebouw met twee groene verdiepingen halverwege, naast het Stads Kantoor. Central Park is ingetogen en opvallend tegelijkertijd. Ontwikkelaar APF International is terecht trots op het hoogwaardige kantoor dat zich gestaag vult met huurders van naam. Central Park is geselecteerd voor de longlist van de ARC22 Architectuur Award, een prijs voor projecten die duurzaamheid en innovatie combineren met verrassende architectuur.

“Vanaf 2016 zijn we bezig met Central Park,” zegt Matthijs Bakker, Managing Director bij APF International. Deze ontwikkelaar is ook verantwoordelijk voor de naastliggende appartemententoren plus onderliggende parkeergarage voor beide gebouwen. “Dergelijke trajecten duren altijd lang. Daar komt bij dat dit een complexe locatie is met beperkte ruimte. Het was echt bouwen op een postzegel.”

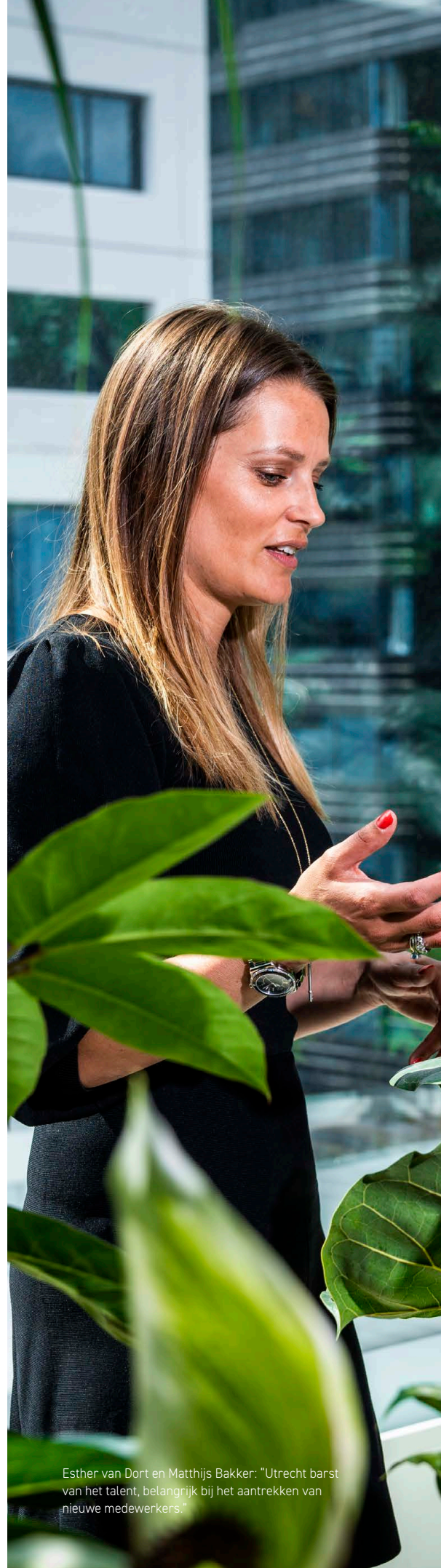
ONHERKENBAAR

Central Park is een recente toevoeging aan de skyline van het Utrechtse Stationsgebied waar nog altijd volop wordt gebouwd. “Net als Matthijs heb ik vroeger in Utrecht gestudeerd,” zegt Esther van Dort, als Investment Manager bij APF International verantwoordelijk voor de verhuur van

Central Park. “Toen was dit een plek waar je nooit kwam.” Het stationsgebied is onherkenbaar veranderd. “Door de succesvolle ontwikkelingsvisie van de gemeente is een vergroot stadshart ontstaan. Het vormt een brug tussen het historische centrum en het westelijk deel van Utrecht.”

EENHEID ÉN VARIATIE

Naast een ov-knooppunt herbergt het Stationsgebied een mix van werken, wonen en leisure. “Het gebied bruist. Die dynamiek heeft een sterke aantrekkingskracht,” zegt Bakker. Daarbij spelen ook de gebouwen een rol. “Vanaf het station lopen ze trapsgevijs af met hoogtes van 90, 75, 45 en 25 meter. Ondanks de afwisselende architectuur zorgt dit voor eenheid en versterkt het de visuele samenhang.”



Esther van Dort en Matthijs Bakker: “Utrecht barst van het talent, belangrijk bij het aantrekken van nieuwe medewerkers.”



EXTRA TUINMAN

Central Park heeft halverwege een onderbrekend element. Een unieke toevoeging én de naamgever van het kantoorgebouw: een stadspark verdeeld over twee verdiepingen. Het was niet eenvoudig op deze hoogte zoveel groen te realiseren. Het park heeft een eigen ecosysteem dat zorgt voor een indrukwekkende variatie: 40 bomen en 1.500 planten. “Alles groeit voorspoedig; meer groen aanplanten is niet nodig. We hebben eerder behoefte aan een extra tuinman,” lacht Bakker. Een kabbelend beekje maakt de natuurbeleving af.

MINDER STRESS

Het tuinontwerp krijgt alom waardering en werd bekroond met de Green Interior Award. Het park is zeker niet alleen een eyecatcher, benadrukt Van Dort. “Groen werkt aantoonbaar stressverlagend. Verzuim neemt af en medewerkers zijn productiever.” Een deel van het park is toegankelijk voor alle huurders. “Het is bij uitstek een plek om even te ontspannen, in de pauze of tijdens een break bij een vergadering.”

PARIS PROOF

Het park symboliseert ook de focus op duurzaamheid. Met BREEAM-Excellent scoort Central Park hoog bij deze certificering voor duurzame bouw. “Ook heeft Central Park een Energielabel A++++ en is naar verwachting Paris Proof,” zegt Bakker. Daarvoor zorgen onder meer energiebesparende installaties, zonnepanelen, een WKO-installatie en tientallen laadpunten voor auto’s en fietsen. “Verder varieert de breedte van de ramen per gevelvlak, afhankelijk van de zonbelasting. Hierdoor warmt het gebouw minder op en is dus minder energie nodig om te koelen.” Vergaderruimtes zijn voorzien van CO2-detectie. “Meet die een verhoogde waarde dan wordt de lucht extra ververs. Zo blijft iedereen scherp. Naast alle duurzame voorzieningen heeft Central Park ook nog eens de hoogste comfortklasse voor haar gebruikers.”

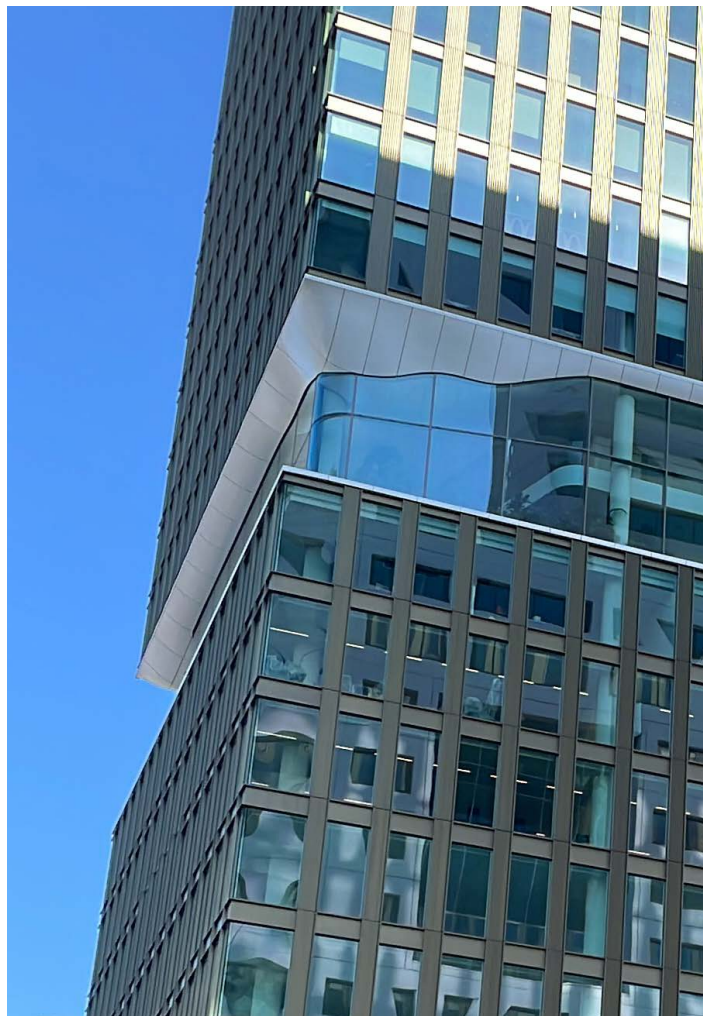
PLANTAARDIG EN LOKAAL

Net als groen en comfort speelt voeding een rol bij het welbevinden van medewerkers. “Daarom is Farm Kitchen geselecteerd als partner voor de horecavoorzieningen in het gebouw. Zij serveren plantaardige producten van lokale leveranciers.” Er is veel aandacht voor het energieniveau van de gerechten. “Hierdoor zijn medewerkers na de lunch nog altijd productief en hebben ze veel minder last van de gevreesde middagdip. Het restaurant op de begane grond is ook toegankelijk voor mensen van buiten en heeft een heerlijk ruim buitenteras.”

FLEXIBEL

ABN Amro en IWG (Regus) committeerden zich in een vroeg stadium als huurder aan Central Park. “Corona zorgde voor enige vertraging,” aldus Van Dort. Al snel werd duidelijk dat wendbare organisaties nog steeds een prima toekomstperspectief hebben. “Gesprekken met kandidaten kwamen razendsnel weer op gang en inmiddels is een groot deel van het gebouw gevuld.”

De combinatie van ligging, bereikbaarheid en kwaliteit trekt organisaties van naam. “Elke verdieping omvat ruim 1.350 m². Sommige huurders beschikken over meerdere verdiepingen, maar een vloer kan ook in twee of drie delen worden gesplitst. Verticale verbindingen zijn eveneens mogelijk.” De flexibiliteit wordt verder vergroot door de aanwezigheid van business center Regus. “Zij verhuren zo’n 15% van de ruimtes, van één kamer tot grotere delen en voor korte of langere periodes. Als eerste Nederlandse gebouw zet Regus in Central Park het Signature-label in, hun hoogste standaard.”





ONDERSCHIEDEND

Utrecht is een belangrijk speerpunt voor APF. De portefeuille bevat naast Central Park meer objecten in stad en regio. Van Dort en Bakker zijn uitgesproken positief over het perspectief van Utrecht. “Al jaren is het een van de sterkste economische gebieden van Europa. De beroepsbevolking is hoogopgeleid en Utrecht barst van het talent, belangrijk bij het aantrekken

van nieuwe medewerkers.”

Steeds meer organisaties zien Utrecht als vestigingslocatie waarmee ze zich kunnen onderscheiden. “Naast de centrale ligging spelen ook de hoogwaardige voorzieningen en het plezierige woonklimaat een rol. Bedenk verder dat een aanzienlijk deel van de Nederlandse groei de komende jaren hier plaatsvindt en de conclusie is duidelijk: Utrecht is een winnaar.”



JUISTE KEUZES

Bij een rondleiding in Central Park zijn bezoekers zonder uitzondering onder de indruk van de locatie en het kwaliteitsniveau. “Een bevestiging dat onze keuzes in het lange traject van ontwikkeling en realisatie de juiste zijn geweest,” zegt Bakker. Afwegingen zijn soms lastig. “Doe je een extra investering terwijl het nog jaren duurt voor huurinkomsten binnenkomen en de toekomstige marktomstandigheden niet te voorspellen zijn.”

Central Park is inmiddels aangekocht door vermogensbeheerder Bouwinvest. Zo'n 70% van het kantoor is verhuurd. “En we zijn met mooie partijen in gesprek,” stelt Van Dort. Maar er zijn zeker nog mogelijkheden. “Bijvoorbeeld op de 22^e verdieping; het penthouse van het gebouw, met verhoogde plafonds en een uniek uitzicht. Je kunt zelfs Rotterdam en Den Haag zien liggen.”

www.centralpark-utrecht.nl



Elkaar echt ontmoeten

Welkom in de Beste Congresslocatie in Midden Nederland



Jaarbeurs Studio



Event & Exhibition Centre



Vergadercentrum MeetUp



Congreszalen

Het start vanuit het hart

Jaarbeurs is veel meer dan alleen vierkante meters. Samen gaan we ervoor om jouw doelstellingen te realiseren. Van passende catering tot aan de muziek.

Onze evenementenlocatie is dé plek voor het organiseren van tal van kleine en grote business evenementen, live en online. Hoe kunnen wij jou verder helpen?

Nieuwsgierig? Plan jouw adviesgesprek via jaarbeurs.nl/organisator

- ✓ Centraal gelegen naast het station
- ✓ Persoonlijke service voor je event
- ✓ Meer dan 100 jaar expertise
- ✓ Geniet van uitstekende catering
- ✓ Focus op duurzaamheid

JAARBEURS

attract - engage - accelerate



Mr. Maurits Michon
Van Benthem & Keulen Advocaten & Notariaat
E-mail: mauritsmichon@vbk.nl
Telefoon: 030 25 95 685

WET TRANSPARANTE EN VOORSPELBARE ARBEIDSVOORWAARDEN: GEVOLGEN VOOR BESTAANDE EN NIEUWE ARBEIDSOVEREENKOMSTEN

Op 21 juni 2022 is de Wet transparante en voorspelbare arbeidsvoorwaarden aangenomen door de Eerste Kamer. In deze column wordt besproken wat er per 1 augustus 2022 gewijzigd is en wat dit betekent voor bestaande en nieuwe arbeidsovereenkomsten.

UITBREIDING INFORMATIEPLICHT

De lijst in artikel 7:655 BW met onderwerpen die in de arbeidsovereenkomst moeten worden opgenomen, wordt uitgebreid. Vrijwel alle werkgevers zullen hun modelarbeidsovereenkomsten daarom moeten aanpassen. Het gaat onder andere om informatie over:

- betaald verlof (in aanvulling op de informatie over vakantieverlof);
- de voorwaarden van de proeftijd (een verwijzing naar de wet of de cao volstaat);
- de procedure rondom de beëindiging van de arbeidsovereenkomst (ook hier volstaat een verwijzing naar de wet of de cao);
- de verschillende elementen van het loon zoals betaling van overuren, bonussen, etc.;
- scholing;
- de referentiedagen- en uren. Dat zijn de tijdstippen waarop de werkzaamheden moeten worden verricht. Om welke informatie het precies gaat, hangt af van de vraag of sprake is van een voorspelbaar of een onvoorspelbaar arbeidspatroon.

Voor bestaande arbeidsovereenkomsten moeten deze aanvullende gegevens worden verstrekt binnen één maand nadat een medewerker daarom verzoekt. Een werkgever kan er uiteraard ook voor kiezen deze gegevens proactief aan alle medewerkers te verstrekken. Voor medewerkers met een onvoorspelbaar arbeidspatroon (vaak oproepkrachten) geldt dat voor 1 augustus 2022 (of anders zo snel mogelijk daarna) afspraken moeten worden gemaakt over de referentiedagen en -uren. Zonder deze afspraken kunnen zij namelijk niet worden verplicht om te komen werken.

SCHOLING

Artikel 7:611a BW verplicht werkgevers nu al om medewerkers in staat te stellen om scholing te volgen die noodzakelijk is voor de uitoefening van hun functie. Vanaf 1 augustus 2022 zullen werkgevers de volledige kosten van deze scholing moeten betalen en kan voor dit soort scholing geen studiekostenbeding meer worden afgesproken. Bestaande studiekostenbedingen voor verplichte scholing vervallen per 1 augustus 2022. Onder het nieuwe artikel 7:611a BW valt niet de scholing die noodzakelijk is voor het verkrijgen van een diploma of certificaat waarover de medewerker bij eerste aanvang van de werkzaamheden al dient te beschikken om op grond van een wettelijke bepaling een functie te mogen uitoefenen. Welke scholing onder deze uitzondering valt, zal de komende tijd waarschijnlijk onderwerp van discussie zijn.

NEVENWERKZAAMHEDEN

Vanaf 1 augustus 2022 kan geen gebruik meer worden gemaakt van (nieuwe en bestaande) nevenwerkzaamhedenbedingen, tenzij het beding kan worden gerechtvaardigd op grond van een objectieve reden. De objectieve reden hoeft niet in het nevenwerkzaamhedenbeding te staan en kan worden gegeven zodra de medewerker zich op het beding beroept. Het is belangrijk om de objectieve reden(en) zorgvuldig te formuleren, omdat dit niet op een later moment kan worden aangevuld. Voorbeelden van objectieve redenen zijn handhaving van de Arbeidstijdenwet, bescherming van vertrouwelijkheid van bedrijfsinformatie en het voorkomen van belangenverstrengeling.

MEER VOORSPELBAAR WERK

Tot slot kunnen medewerkers die een half jaar in dienst zijn op grond van de Wet flexibel werken voortaan verzoeken om meer voorspelbare arbeidstijden. Zo zal een oproepkracht bijvoorbeeld kunnen vragen om een reguliere arbeidsovereenkomst. Deze mogelijkheid bestaat naast de verplichting om een oproepkracht na één jaar een vaste arbeidsomvang aan te bieden. De werkgever kan een verzoek binnen één maand na het verzoek gemotiveerd afwijzen. Voor werkgevers met minder dan tien werknemers geldt een termijn van drie maanden.

Heeft u vragen over de Wet transparante en voorspelbare arbeidsvoorwaarden, neem dan contact op met één van onze arbeidsrechtsspecialisten.

DOORSLAAND SUCCES

Na het roze van de Giro d'Italia (2010) en de gele Tour de France in 2015 kleurden stad en provincie Utrecht dit jaar rood. De Vuelta Holanda was een doorslaand succes. Bijna een miljoen mensen waren aanwezig om de renners tijdens de drie Nederlandse etappes toe te juichen. Beelden van onder meer de Amerongse Berg, het Utrecht Science Park en vliegbasis Soesterberg gingen de hele wereld over (foto provincie Utrecht/Wouter Roosenboom).





MEER RUIMTE VOOR SUCCESVOL ECOSYSTEEM

DOTSLASH KUST DROMMEDARIS WAKKER

Waar visie, lef en een krachtig netwerk toe kunnen leiden, toont Dotslash aan de Utrechtse Europalaan. Na jarenlange leegstand veranderde een gebouwencomplex in een bruisende hotspot voor start- en scale-ups. Met de Drommedaris - markant kantoor langs de A12 - breidt Dotslash haar ecosysteem verder uit.



PARTNERS DOTSLASH

Capgemini, Deloitte, SHV, Gemeente Utrecht, Rabobank, Philadelphia, StartupUtrecht, nlgroei en BORON.

Vijf kantoorgebouwen aan de Utrechtse Europalaan stonden jarenlang grotendeels leeg. BORON, investeringsmaatschappij van de familie John Fentener van Vlissingen, pakte de handschoen op. “Wij kochten de panden in 2016 op een veiling,” zegt managing director Wilbert Broekman. “Samen met de gemeente Utrecht en De Stadstuin is vervolgens een multi-tenant concept voor start- en scale-ups ontwikkeld.”

LOGISCHE LANDINGSPLAATS

“Het ontbrak de stad aan een logische landingsplaats voor start-ups na de incubatiefase,” aldus Jelle Drijver, community manager van Dotslash. “Starters die Utrecht Inc, Holland Startup en Dutch Game Garden ontgroeiden, konden alleen terecht in traditionele bedrijfsverzamelgebouwen. Geen locaties met bedrijven in dezelfde fase en met vergelijkbare uitdagingen. Sommige succesvolle groeiers vertrokken daarom naar elders.”

DIRECT VOL

Conclusie was dat behoefte bestond aan een lokaal ecosysteem voor start- en scale-ups. Het idee voor Dotslash was geboren. “En bleek een schot in de roos,” zegt Broekman. “Bij de start in 2018 zat het eerste gebouw direct vol. Daarna kwam er elk jaar 5.000 m² bij; zo is momenteel 20.000 m² gevuld.” Deels door nieuwe bedrijven, ook omdat huurders groeien. “Komt iets vrij dan wordt dat vaak direct opgevuld door huidige Dotslashers.”

SCHAALBAAR

Onder de huurders zijn veel techbedrijven. “Bijvoorbeeld op het gebied van educatie, gaming en gezondheid,” aldus Drijver. “Het profiel van stad en regio – Healthy Urban Living – zie je ook terug bij onze huurders. Verder gaat het vaak om schaalbare businessmodellen met veel groeipotentie; landelijk, maar ook internationaal.”

LAAGDREMPelige SPREEKUREN

Bij het faciliteren van het ecosysteem spelen de partners van Dotslash een belangrijke rol. “Dat zijn prominente organisaties uit het Utrechtse netwerk plus een aantal landelijke partijen (zie kader). Via regelmatige gesprekken kunnen huurders laagdrempelig een beroep doen op hun expertise. Daarnaast ondersteunen partners bijvoorbeeld ook met financiering en advies bij aanbestedingen.”

WARM HART

Broekman is vol lof over de rol van de gemeente Utrecht, een van de partners. “Dotslash is een voorbeeld waarbij overheid en bedrijfsleven elkaar versterken. Op alle niveaus draagt de gemeente ons initiatief een warm hart toe. Een vast aanspreekpunt zorgt voor de praktische verbinding.”

ECOSYSTEEM VERSTERKEN

Samen beschikken de ondersteunende partners over een brede expertise. Drijver: “Gerichte uitbreiding van de partners zal het ecosysteem verder versterken. Doublures worden uiteraard vermeden, maar aanvullende specialismen zijn meer dan welkom. Denk aan een hogeschool of universiteit en een juridische partner.”

MEER DAN METERS

Naast het ondersteunende netwerk kenmerkt Dotslash zich door een actieve community. “Je krijgt hier meer dan vierkante meters; we doen er alles aan om Dotslashers happy en succesvol te maken. Bijna elke week wordt wel een bijeenkomst georganiseerd. Van kleinschalige sessies tot grotere events over thema's die veel huurders raken, zoals het aantrekken en vasthouden van talent.” Waar mogelijk wordt kennisoverdracht gecombineerd met fun. “Bij een gezamenlijke zeil- of golfdag staat vooral dat laatste aspect centraal. Natuurlijk zijn het ook prima gelegenheden om te netwerken.”

HOOGWAARDIGE WERKGELEGENHEID

Dotslash biedt plaats aan circa 220 bedrijven met ruim 2.000 medewerkers. “Hoogwaardige werkgelegenheid, passend bij het profiel van Utrecht als hoogst opgeleide stad van Nederland,” aldus Broekman. Dotslash-bedrijven hadden amper last van de coronapandemie. “Door de focus op tech waren ze minder kwetsbaar. Sommige bedrijven konden hun groei zelfs versnellen.”

SUCCEVERHALLEN

Dotslash brengt mooie succesverhalen voort. “En die vertellen we graag,” zegt Drijver. “Ze tonen de impact van ons ecosysteem én inspireren andere jonge bedrijven.” Dit geldt zeker voor Blue Current, dat met laadpunten

en slimme software elektrisch rijden een impuls geeft. “Het bedrijf startte met 30 m² en neemt nu twee complete vleugels in. Andere succesvolle Dotslashers van het eerste uur, KATE Innovations en Faqta, groeiden door naar dertig tot veertig medewerkers. Mooi om te zien dat deze succesvolle ondernemers nu andere huurders ondersteunen en hun ervaringen delen.”

FAMILIECONCERNS VERBONDEN

Met een bezettingsgraad van 98% is Dotslash vrijwel uitverkocht. “Het maakt dat wij alert zijn op mogelijke uitbreiding,” stelt Broekman. Die kans deed zich voor met de Drommedaris. Dit markante pand pal aan de A12, schuin tegenover Dotslash, stond tien jaar leeg. De Drommedaris is eigendom van Green Real Estate van de familie Zeeman. “Door deze mooie samenwerking tussen de ondernemersfamilies Zeeman en Fentener van Vlissingen kunnen we de Dotslash-community verder uitbouwen.”

GAAF PAND

De Drommedaris gaat ruimte bieden aan de verdere expansie van Dotslash. “Een gaaf pand maar er moet het nodige gebeuren. Wunderhund Studio zorgt wederom voor de nieuwe inrichting. De betonnen plafondconstructie krijgt een prominente rol. Er komen vergaderfaciliteiten en natuurlijk razendsnel internet.”

De eerste ruimtes worden in het vierde kwartaal opgeleverd. De Drommedaris biedt plek aan zo'n veertig bedrijven. Drijver: “Die kunnen ook weer gebruik maken van het restaurant en andere faciliteiten in het tegenoverliggende Dotslash-complex. Ze zijn volwaardig onderdeel van onze community.”

POSITIEVE VIBE

Ook BORON is blij met de nieuwe loot aan de Dotslash-stam. “Toenemende schaalgrootte leidt tot meer kruisbestuiving en maakt nog meer potentiële verbindingen mogelijk,” zegt Broekman. “Zo wordt het ecosysteem verder versterkt.”

En gaat een succesvol initiatief een volgende fase in. “Toen we startten aan de Europalaan stond driekwart van de gebouwen leeg. Nu is het een gewilde plek met een positieve vibe waar jonge bedrijven zich volop kunnen ontwikkelen. Het geeft veel voldoening om daar een bijdrage aan te kunnen leveren.”

NIET (TE) BESCHIEDEN

“Utrecht leeft. Er is veel dynamiek, met ondernemende jongeren en kansrijke start- en scale-ups,” zegt Broekman. Je zou verwachten dat venture capitalists de deur platlopen bij de snelgroeiende bedrijven. “Toch gebeurt dat maar mondjesmaat; de start- en scale-ups doen het hier veel op eigen kracht. We mogen in Utrecht best wat groter denken en dat ook uitdragen. Er is geen enkele reden om te bescheiden te zijn.”

Frank van Kester, partner bij Envalue: "We dagen onszelf telkens weer uit om voorop te blijven lopen in de taxatiebranche."



ENVALUE: DIGITALISERING VERSNELT EN VERBETERT TAXATIEPROCES COMMERCIEEL VASTGOED

“ONDERBUIKGEVOEL VERSUS FEITEN”

Van het begrip digitalisering kijkt bijna niemand nog verwonderd op, maar wél in de sector die commercieel vastgoed taxeert. Pionier Envalue weet dit traject terug te brengen naar vijf tot tien werkdagen en claimt dat de toegepaste data-analyse de kwaliteit van taxaties bevordert. “Wij onderbouwen ons verhaal met feiten, niet met een onderbuikgevoel.”

Frank van Kester, partner bij Envalue, valt meteen met de deur in huis: “De taxatiesector ziet er globaal hetzelfde uit als tien of twintig jaar terug en komt nauwelijks in beweging. Dit in tegenstelling tot de wereld eromheen, waar processen in een stroomversnelling zijn geraakt. Nam een financieringsaanvraag in het verleden zes tot acht weken in beslag, nu krijg je bij sommige financiers al binnen een aantal dagen uitsluitel. In ons vakgebied volgen we dat tempo niet voldoende; de match klopt niet meer. Door de continue stroom aan opdrachten voelen taxateurs geen prikkel om de doorlooptijd te verkorten.

Wij hebben onszelf uitgedaagd om dat wél te doen, om standaard binnen een week een taxatierapport op te leveren. Aan de ene kant zie je de traditionele spelers in onze markt en aan de andere kant de databedrijven. Daar bewegen wij ons nu tussenin. We treden op als een volwaardig taxatiekantoor, maar niet op de traditionele manier van handmatig maatwerk leveren. ‘Interessant,’ oordeelden enkele tientallen partijen bij wie wij onze propositie toetsten, zoals banken, vastgoedeigenaren, projectontwikkelaars en beleggers. De markt was er duidelijk klaar voor.”

GEMIDDELD VIJF DAGEN

Envalue taxeert – met heel Nederland als verzorgingsgebied – alle denkbare vormen van bedrijfstvastgoed, zoals kantoren, winkels, hotels, logistieke panden, maar ook beleggingswoningen en studentenhuysvesting. Het volledige traject bestrijkt nu gemiddeld tussen de vijf en tien werkdagen, zo geeft Van Kester aan. “We hebben het complete werkproces gedigitaliseerd, dat wil zeggen de offerteaanvraag, het opstellen van een rekenmodel, het schrijven van het rapport en het opleveren daarvan. Alles bevindt zich in één online-omgeving en is gekoppeld aan elkaar. Als ik de eerste stap

even aanhaal: binnen 24 uur weten wij een taxatievoorstel bij de opdrachtgever neer te leggen. De tijdswinst zit vooral in het automatiseren van repeterende handelingen, zodat we niet telkens dezelfde velden hoeven in te vullen. Overigens mogen wij voor alle banken in Nederland commercieel vastgoed taxeren.”

LOCATIEANALYSE

De echte revolutie schuilt volgens Van Kester in de digitalisering van het rekenmodel. “Onze software maakt automatisch koppelingen naar verscheidene externe bronnen die informatie verschaffen over zo’n tachtig datapunten, zoals bouwjaar, energielabel, afstand tot de snelweg en tot voorzieningen, parkeergelegenheid, overstromingsrisico, demografische en economische gegevens van de gemeente et cetera. Het gaat niet alleen op macro- maar ook op microniveau, dat wil zeggen de buurt waar het object zich bevindt. De datapunten stellen ons in staat om een zogeheten locatieanalyse te maken. Het systeem genereert deze automatisch wanneer wij de postcode en het huisnummer invoeren. De analyses worden steeds beter en completer doordat we telkens nieuwe datapunten toevoegen. Ze vormen een belangrijke voorzet voor de taxateur.”

ALGORITMEN

Waardebepaling geschiedt op basis van referentieobjecten. Ook in dat proces voert Envalue steeds meer digitalisering door. Van Kester: “Het samenvoegen van bronnen in ons datamanagementsysteem levert ons momenteel een landelijk bestand van 500.000 referenties op.

Ook die analyseren wij op basis van tachtig datapunten, waarmee we tot kwalitatief hoger vergelijkingsmateriaal komen. Onderbuikgevoel versus feiten. We hebben algoritmen ontwikkeld die een voorzet geven: ‘Dit zouden goede referenties kunnen zijn’. Daaruit vloeit een ranking voort. Voor de nabije toekomst werken we aan een AVIM, een automated valuation model, dat de waardebepaling voor honderd procent automatiseert. Dat lijkt ons als eerste toepasbaar bij beleggingswoningen. De huizenmarkt is namelijk homogener van samenstelling; objecten in commercieel vastgoed verschillen onderling veel sterker van elkaar. Later zullen we kijken hoe we dit systeem kunnen koppelen aan andere typen bedrijfstvastgoed. Het heeft alles te maken met de kwaliteit en compleetheid van data.”

DIRECT DIGITAAL VERWERKEN

Het valt niet moeilijk voor te stellen dat Envalue er dankzij het datamanagementsysteem in slaagt om de kwaliteit van taxaties op te schroeven, terwijl er tegelijk tijdswinst wordt geboekt. “Onze taxateurs hoeven niet meer handmatig allerlei bronnen te raadplegen die elkaar soms ook nog tegenspreken,” legt Van Kester uit. “Door onze datagedreven analyses kunnen we het rapport onderbouwen met feiten. Neem de omschrijving: ‘Een gunstige locatie vanwege de centrale ligging’. Wat maakt deze plek dan precies beter? Dat halen we uit onze data op postcodeniveau.” Envalue maakt het zijn partners ook makkelijker door niet alleen een taxatierapport in pdf op te leveren, maar ook in een bestandsextensie die

ervoor zorgt dat de cijfers bij de financier in het juiste systeem terecht komen. “Zo kan een bank ze direct digitaal verwerken, zonder dat iemand ze hoeft over te typen. Ons digitaliseringsproces overtuigt steeds meer partijen in de markt en levert ons inmiddels interessante consultancyopdrachten op. Binnen ons team, dat inmiddels uit 27 medewerkers bestaat, hebben we naast taxateurs ook data-analisten en -scientisten tot onze beschikking.”

VOOROP IN DUURZAAMHEID

In een markt die moeizaam in beweging komt, verkent Envalue (met het hoofdkantoor in Utrecht en dependances in Groningen en Boxmeer) telkens nieuwe terreinen. “We investeren vijftien procent van onze capaciteit in innovatie,” vertelt Van Kester. “Naast onze pioniersrol in datagedreven taxaties lopen we ook voorop in duurzaamheid. Zo dienen per 1 januari 2023 alle kantoren in Nederland minimaal energielabel C te dragen en daar zijn nog lang niet alle locaties klaar voor. Wij geven in onze rapporten een indicatie af van de investeringen die de eigenaar zou moeten doen om het pand te upgraden naar de toekomstige norm. Verder werken we momenteel samen met een partij die zogeheten ‘functievrij vastgoed’ ontwikkelt. Kortom, een gebouw dat zich makkelijk laat aanpassen aan de gebruiker en aan de markt. Hoe taxeer je zo iets? Daar komen, naast ervaring en deskundigheid, data om de hoek kijken. Zo dagen we onszelf telkens weer uit om voorop te blijven lopen in de taxatiebranche.”

www.envalue.com



eVANS

Geef uw toekomst
een nieuwe lading.



Mercedes-Benz elektrische bedrijfswagens.

Op weg naar duurzaam en emissievrij ondernemen met de eVans van Mercedes-Benz. Bereik uw klanten op een zuinige en ecologische manier. Ontdek welk elektrische model het beste bij uw huidige én toekomstige situatie past. Wij blijven innoveren zoals u van Mercedes-Benz gewend bent. Nu en in de toekomst.

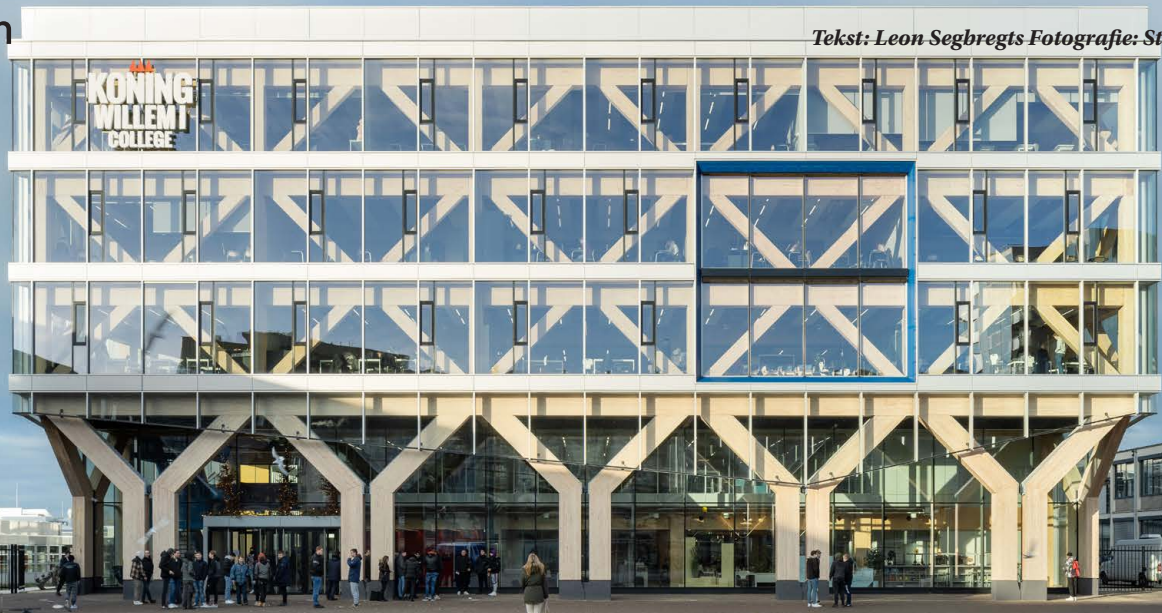


Kijk op stern.nl/mercedes-benz of kom naar één van onze vestigingen voor een proefrit.

STERN

Almere, De Huchtstraat 10
Amersfoort, Ruimtevaart 30
Amsterdam, Burgemeester Stramanweg 110
Nieuwegein, Ringwade 2
Nijkerk, Ambachtsstraat 21

Tel. 036 - 547 48 88
Tel. 033 - 454 34 44
Tel. 020 - 851 08 51
Tel. 030 - 264 44 44
Tel. 033 - 247 39 00



SCHOOLVOORBEELD VAN ENERGIENEUTRAAL BOUWEN

Nieuwe Architecten, gevestigd in Utrecht, streeft naar projecten en ontwerp oplossingen die vanzelfsprekend zijn en een verrassend en nieuw perspectief bieden. De nieuwe uitbreiding van het Koning Willem I College aan de Onderwijsboulevard in 's-Hertogenbosch is een voorbeeld van deze aanpak. Een energieneutrale uitbreiding die afgelopen jaar is beloond met de Nationale Houtbouwprijs in de categorie Zakelijke Houtbouw én is genomineerd als een van de 10 geselecteerden voor de BNA (Bond van Nederlandse Architecten) Gebouw van het Jaar 2021.

OP WELKE MANIER KRIJGT DE VERANTWOORDELIJKHEID OM ENERGIETUIG OF ENERGIENEUTRAAL TE BOUWEN VORM IN JULLIE ONTWERPEN?

“Vooral dankzij een flinke dosis gezond verstand. Los van allerlei labels of certificeringen, die om de zoveel jaar wijzigen en elkaar soms ook tegenspreken, willen we ‘gewoon’ goede gebouwen maken. De nieuwe BENG-normen vragen bijvoorbeeld om zo compact mogelijke gebouwen. Wij zien juist veel toekomst in gebouwen met een riante verdiepingshoogte. Die zijn immers het meest flexibel. Daarnaast denken we graag in zones en lagen, met ont koppeling van materialen, zodat gebouwen aanpasbaar blijven. De basis voor energieneutraal bouwen is low-tech: een optimale stedenbouwkundige oriëntatie, een stevig casco en een flexibel inbouwpakket. We maken onze ontwerpkeuzes nooit op basis van slechts één argument. Hoe meer slimme, integrale oplossingen je aan de voorkant bedenkt, hoe meer je uiteindelijk voor elkaar krijgt. Zelfs in onderwijsprojecten, waar de budgetten beperkt zijn, kun je op deze manier tot mooie resultaten komen.”

BIJ HET KONING WILLEM I COLLEGE HEBBEN JULLIE HET GEBRUIK VAN HOUT VER DOORGEVOERD. HOE IS DIT ONTWERP TOT STAND GEKOMEN?

“We wilden de voorheen verscholen mbo-school een gezicht geven, een adres aan de Onderwijsboulevard. Dat was het uitgangspunt. In de hoofdopzet borduren we voort op het bestaande grid van acht bij acht meter. Dit grid hebben we verbijzonderd door het in hout te maken. Binnen de robuuste constructie is de inrichting en de installatietechniek volledig flexibel uitgelegd op een fijner grid van twee bij twee meter. Het interieur kan hierdoor eenvoudig meebewegen met ontwikkelingen in het onderwijs. De houtconstructie geeft niet alleen het interieur een bijzondere kwaliteit, maar is ook naar buiten toe gezichtsbepalend. Dankzij de toepassing van een betonnen kanaalplaatvloer, die met zijn massa voor voldoende warmteaccumulatie zorgt, konden we het gehele gebouw van een glazen gevel voorzien. In het interieur worden alle ruimten omarmt door een ring van hout. Dit zorgt ondanks de glazen gevel voor een besloten en intiem karakter.”

HET IS NAAST EEN ONDERWIJSGEBOUW OOK EEN 'ONDERWIJZEND' GEBOUW. KUNNEN JULLIE DAAR IETS MEER OVER VERTELLEN?

“Onze visie met betrekking tot duurzaam en energieneutraal bouwen, paste naadloos op die van het schoolbestuur. Voor de leerlingen, onze vakmensen van de toekomst, besloten we daarom een gebouw te maken dat laat zien wat er mogelijk is op dit vlak. Een gebouw om in te leren, maar ook een gebouw om van te leren. Uiteraard speelt de zichtbaarheid van de robuuste, houten draagconstructie hierin een belangrijke rol. Daarnaast zijn alle installaties zichtbaar en is de installatieruimte ondergebracht in een glazen doos in de entreehal. De flexibiliteit van het inbouwpakket toont zich o.a. in binnenwanden met ritssluitingen. Met QR-codes door het gebouw krijgen studenten informatie over onderdelen en het functioneren van het gebouw. Het is mooi om te zien dat de leerlingen dankzij hun onderwijsomgeving ambassadeurs worden voor duurzaam en energieneutraal bouwen. Het Koning Willem I College is onlangs uitgeroepen tot duurzaamste mbo-school van Nederland.”

nieuwearchitecten.nl



Amersfoort



De Dom



Utrechtse Heuvelrug



Hoog Catharijne



DierenPark Amersfoort

“De leukste locatie van Nederland!”

Barchman Wuytierslaan 224 | 3819 AC Amersfoort
T 033-4227100 | feestenvergaderen@dierenparkamersfoort.nl
www.dierenparkamersfoort.nl/feesten-en-vergaderen



Mercure Hotel Amersfoort Centre

“Midscale hotel voor zakenreizen of vakanties”

De Nieuwe Poort 20 | 3812 PA Amersfoort | T 033 285 1000
H8996-RE@accor.com | www.mercure.com



Muntgebouw Utrecht

“Indrukwekkend en centraal gelegen”

Leidseweg 90 | 3531 BG Utrecht
T 030-721 04 00 | zaalverhuur@muntgebouw-utrecht.nl
www.muntgebouw-utrecht.nl

**Utrecht: centraal,
verbindend, inspirerend**
Daarom Utrecht!



Ben je op zoek naar een passend congrescentrum, een bijzondere vergaderruimte of een inspirerende evenementenlocatie voor jouw evenement? Op deze pagina tref je een overzicht van inspirerende locaties in de provincie Utrecht.

- Je locatie altijd op rijafstand
- Natuur én stad bieden ruimte voor creativiteit
- Je bevindt je in het centrum van innovatie
- Je meeting of event is goed te combineren met een toeristisch uitstapje



Carlton President

“Dé meest centrale ontmoetingsplek van Nederland.”

Floraweg 25 Utrecht | Tel 030 2414182
www.carlton.nl/president



Expo Houten

“Meeting & Events”

Meidoornkade 24 | 3992 AE Houten | T: 030-6349100
info@expohouten.nl | www.expohouten.nl



Mariënhof Amersfoort

“Onbeschrijfelijk stadsklooster met hart en ziel”

Kleine Haag 2 | 3811 HE Amersfoort | 033-4632979
zaalverhuur@marienhof.nl | www.marienhof.nl



Kontakt der Kontinenten

“Wereldse gastvrijheid”

Amersfoortsestraat 20 | Soesterberg | T 0346 351 755
info@kontaktderkontinenten.nl
www.kontaktderkontinenten.nl



Stadsschouwburg Utrecht

“Een unieke theater- en evenementenlocatie”

Lucasbolwerk 24 | 3512 EJ Utrecht | 030 - 232 41 50
verhuur@ssbu.nl | www.ssbuzaalverhuur.nl



KNVB Campus

“Voor de teams van morgen”

Woudenbergseweg 56-58 | 3707 HX Zeist
T 0343 - 491 424
E info@knvbcampus.nl | www.knvb.nl/campus



Van der Valk Hotel Amersfoort-A1

“Een luxe viersterrenhotel in Amersfoort, direct gelegen aan de A1”

Ruimtevaart 22 | 3824 MX Amersfoort | 0334 540 000
sales@amersfoort.valk.com | www.hotelamersfoort.nl



Landgoed de Horst

“Voor vergaderingen trainingen en congressen”

De Horst 1 | 3971 KR | Driebergen-Rijsenburg
0343 556 455 | welcome@landgoeddehorst.nl
www.landgoeddehorst.nl



Oud London Horeca Groep

Oud London Hotel Restaurant | Catering | Slot Zeist |
Restaurant Hermitage | Golfbaan Sluispolder

Woudenbergseweg 52 | 3707 HX Zeist | T 0343 - 491 245
sales@oudlondon.nl | www.oudlondon.nl

Utrecht Convention Bureau



Hoog Catharijne



De Dom



DE HALL

“Burgerei en Zakenlui”

Korenmolen 4 | Woerden | T 0348-705280
frontoffice@dehall.nl
www.dehall.nl



Spoorwegmuseum Utrecht

“Het leukste station van Nederland voor elk event van 20 tot 3000 personen”

Maliebaanstation | 3581 XW Utrecht | 030-2306289ver
sales@spoorwegmuseum.nl |
www.spoorwegmuseum.nl/locaties



Jaarbeurs

“Live, hybride of online: Samen maken we van jouw event een succes”

Jaarbeursplein | 3521 AL Utrecht
T +31(0)30 295 58 81
E events@jaarbeurs.nl | www.jaarbeurs.nl/organisator



ZIMIHC Podium voor Amateurkunst

Theaters, vergaderruimtes en oefenruimtes
in drie wijken in Utrecht:
Overvecht, Wittevrouwen en Zuilen.
Bouwstraat 55 | 3572 SP Utrecht | 030 - 2723455
info@zimihc.nl | www.zimihc.nl



DoubleTree by Hilton Royal Parc Soestduinen

Van Weerden Poelmanweg 4-6 | 3768 MN | Soest
+31 35 603 8383 | Reception@hilton.com
www.hilton.nl



MR BLACK AND THE WHITE OX

Vleutensevaart 100 | 3532 AD Utrecht
T 030 30 79 220
E restaurant@mrblackandthewhiteox.com |
www.mrblackandthewhiteox.com



FORT DE GAGEL OPENT DEUREN VOOR BEZOEKERS

“TOEVLUCHTSOORD VOOR DE STAD UTRECHT”

Op 2 september 2022 liet Fort de Gagel de brug over de slotgracht zakken. Vanaf dat moment kun je hier aan de rand van het Noorderpark zeven dagen per week borrelen, lunchen, dineren, vergaderen en straks zelfs trouwen. Het historische fort aan de rand van Utrecht dient als restaurant en evenementenlocatie. Kies een plekje tussen de bunkers op het terras of neem plaats in één van de sfeervolle borrelhoeken. Of je voor binnen of buiten kiest, je geniet sowieso van een sfeervolle ambiance met een adembenemend uitzicht.

23

Eerdere plannen vanuit de gemeente waren al gemaakt, maar nu is het echt zo ver: Fort de Gagel in Utrecht heeft de deuren geopend! Een karakteristiek fort op een eiland, compleet met slotgracht. Een toevluchtsoord voor mensen die het drukke leven in de stad willen ontvluchten.

OASE VAN HISTORIE EN NATUUR

Wie het fort wil bereiken, kan de slotgracht oversteken via een brug. Als je eenmaal het historische fort hebt betreden en jezelf in het restaurant bevindt, waan je je in een oase van historie en natuur. Door grote ramen kijk je weids uit over het Noorderpark. Dankzij een muurschildering van twee vossen door kunstenaar Jan Is De Man ademen zelfs de muren natuur.

LOKAAL EN SEIZOENSGEBONDEN

In het aangebouwde restaurant vind je een schitterende ruimte voor lunch of diner, compleet met terras en vide inclusief uitzicht. Op het gebied van eten en drinken kom je hier niets te kort. Het restaurant is zeven

dagen per week geopend van 10.00 tot 22.00 uur. Binnen vind je een open keuken, waardoor je de bereiding van je gerecht van begin tot eind kunt volgen tot het op tafel staat.

Een uitgebreide menukaart zorgt ervoor dat iedereen wel wat lekkers vindt. Of je nu luncht, borrelt, dineert of vergadert, vlees eet of niet – er is altijd een passende keuze. En reken maar dat het in de smaak valt! De gerechten zijn lokaal en seizoensgebonden. Zo lokaal dat ieder kwartaal een wereldgerecht van een inwoner uit Overvecht op de kaart staat om verbinding met de omgeving te houden.

TOFFE DETAILS

Naast als lunch- en borrellocatie dient het historische fort ook als evenementenlocatie. Je kan hier terecht voor een borrel, feest, vergadering of congres tot 100 personen. Kies bijvoorbeeld voor het voormalig wachthuis; dit oude gebouw beschikt over muren van anderhalve meter dik, puur ter verdediging. Het wachthuis is bomvrij en daarmee de

veiligste plek op het eiland. De zaal beschikt over een eigen bar en een wijnkelder, waar jij zelf kiest welke wijn je gaat schenken. Maar er zijn meer toffe details. Een van de zeven vergaderzalen is de munitiekamer. De scharnieren in deze ruimte herinneren aan vroegere tijden toen hier het buskruit werd bewaard. De scharnieren zijn van messing; dat zorgde ervoor dat de boel niet ontplofte bij het openen of sluiten van de deuren.

TROTSE ONDERNEMERS

Sybren Ophof en Pascale Heinsius, ondernemers achter het gerestaureerde Fort de Gagel zijn trots en willen bereiken dat mensen kunnen genieten van een gezellige middag of onvergetelijke avond op een perfecte locatie: aan de rand van de stad, maar vooral ook in de natuur. “Draai je eens om met je rug naar de Domtoren; de natuur is hier dichterbij dan je denkt.”

Fortdegagel.nl

Olof van der Gaag: "Ik hoop vooral dat deze crisis leidt tot meer daadkracht."



NVDE ANKERPUNT IN DE ENERGIETRANSITIE

VAN PIONIERSMARKT TOT MAINSTREAM

Weinig branches maken zo'n stormachtige ontwikkeling door als de duurzame energiesector. De leden van branchevereniging NVDE spelen een cruciale rol bij de energietransitie. Tijdrovende procedures, netcongestie en schaarse medewerkers belemmeren het tempo. En dan blijkt de duurzame elektriciteitsvraag in 2030 ook nog eens fors hoger dan de schatting uit het Klimaatakkoord. "De afstand van de marathon is verdubbeld."

"De activiteiten van onze leden staan in het middelpunt van de belangstelling," weet Olof van der Gaag, voorzitter van de Nederlandse Vereniging Duurzame Energie (NVDE). De belangenbehartiger vertegenwoordigt ruim 6.000 bedrijven met samen meer dan € 41 miljard omzet en 250.000 medewerkers.

NIET LANGER AFHANKELIJK

Voordat Van der Gaag begin 2022 voorzitter werd, was hij zes jaar directeur van de NVDE. "De ontwikkeling van pioniersmarkt bij de start in 2015 tot mainstream was zeer enerverend. En dat is ons vak nog altijd." De oorlog in Oekraïne zorgt voor een

nieuwe dimensie. "Er zijn drie hoofdargumenten voor de inzet van duurzame energie: het tegengaan van vervuiling en klimaatopwarming, de afhankelijkheid beperken van landen als Rusland en – in het verlengde daarvan – investeren in de eigen economie en werkgelegenheid, in plaats van de kas spekken van allerlei

ONCONVENTIONELE OPLOSSINGEN

De duurzame energiesector is een belangrijke bron van nieuwe werkgelegenheid. "Maar dan moeten die mensen er wel zijn. Terwijl de vraag sterk toeneemt, loopt het aanbod terug. Zo kiezen minder jongeren voor een technische opleiding."

Van der Gaag pleit voor onconventionele oplossingen. "Schaf het collegegeld af voor technische opleidingen. En geef meisjes een bonus als ze kiezen voor techniek. Kijk ook naar de mogelijke inzet van statushouders. Of schakel mensen met een uitkering in om kleine energiebesparende klussen in hun buurt te doen. Zo'n oplossing heeft veel voordelen; mensen worden begeleid bij een terugkeer naar de arbeidsmarkt in een sector met toekomstperspectief. En ze helpen hun directe omgeving om te besparen op de energierekening."

niet-democratische regeringen. Het argument van onafhankelijkheid vond vroeger amper weerklank. Nu is het een cruciale drijfveer."

GEWILDE GESPREKSPARTNER

In de beginjaren waren NVDE-vertegenwoordigers vooral bezig om de boodschap uit te dragen dat duurzame energie de juiste weg is. "Over dit 'waarom' is amper nog discussie," constateert Van der Gaag. "Het 'hoe' staat nu centraal."

Dat maakt de vereniging tot een gewilde gesprekspartner. "De aangesloten bedrijven bieden praktische oplossingen voor een breed ervaren probleem. Daarom wordt onze stem goed gehoord."

"ONAFHANKELIJKHEID IS EEN CRUCIALE DRIJFVEER."**GLANSRIJK DOORSTAAN**

Als lakmoesproef zag Van der Gaag de Klimaattafels die de basis vormen voor het Klimaatakkoord uit 2019. "Zouden we geen uitnodiging krijgen dan was dat een negatief signaal wat betreft onze impact." De test werd glansrijk doorstaan. "Mijn voorganger Teun Bokhoven nam deel aan de tafel voor de Gebouwde omgeving. Ik mocht aanschuiven bij de tafels voor zowel Elektriciteit als Mobiliteit."

BROODJES AAP

Van der Gaag ervaart een permanente strijd tussen feiten en beeldvorming. "Wij baseren standpunten zoveel mogelijk op onafhankelijk onderzoek. Een noodzakelijk tegenwicht tegen de vele broodjes aap die de ronde doen." Zoals bij de discussie over windmolens. "Sommigen schetsen een beeld dat Nederland hier straks vol mee staat. Tien jaar geleden waren er zo'n 2.000 windmolens. Dat aantal is op dit moment vrijwel ongewijzigd en zo zal het ook in 2030 zijn. Molens worden steeds groter en efficiënter; ze leveren veel meer energie."

BEWONERS ONDERSTEUNEN

Als inwoners geconfronteerd worden met windmolens in de nabijheid gaan de hakken in het zand. "Een begrijpelijke reactie. Wat kan helpen, is omwonenden mede-eigenaar maken. Het zal niet alle weerstand wegnemen maar je kijkt toch anders naar een windpark als dat jouw energierekening halveert."

Van der Gaag vertelt over een energiecoöperatie in Geldermalsen. "Door de huidige prijzen levert hun windpark stevige winst op. Die middelen worden gebruikt voor een fonds dat bewoners ondersteunt die hun energierekening niet meer kunnen betalen. Een mooi initiatief dat het draagvlak zeker vergroot."

GEEN KROKETTEN

Door de oorlog in Oekraïne gaan de energieprijzen door het dak en dreigen tekorten. "De roep om snelle opschaling van duurzame energieprojecten klinkt steeds luider. Wind- en zonneparken trek je echter niet als kroketten uit de muur. Realisatie van een groot duurzaam energieproject duurt acht tot tien jaar. Dus als kortetermijnoplossing in deze crisis is dat geen oplossing. Bedenk overigens wel dat de opwek van duurzame energie de rekening nog enigszins binnen de perken houdt. Waar fossiel onbetrouwbaar en duur is, is duurzaam zowel betrouwbaar als betaalbaar."

BETREURDE REFLEX

Van der Gaag ziet met lede ogen aan dat wordt gezocht naar mogelijkheden om het Russische gas te vervangen door fossiele energie van elders. "Ik snap het spanningsveld maar betreur de reflex. Als je een oorlogvoerende dictator inwisselt voor andere dubieuze leveranciers als Saoedi Arabië of Qatar dan is dat niet de juiste weg. Ik hoop vooral dat deze crisis leidt tot meer daadkracht. Dat we het

niet langer als een gegeven beschouwen dat grote duurzame projecten tien jaar duren. Bedenk dat bedrijven in twee jaar de meest complexe systemen kunnen bouwen. Dan zou de overheid de benodigde vergunningen toch ook binnen zo'n termijn moeten kunnen regelen."

WORSTELING

Veel beleid rond de energietransitie is gedecentraliseerd, met een belangrijke rol voor dertig Regionale Energiestrategieën (RES). "Naarmate maatregelen concreter worden - denk aan windmolens - neemt het verzet toe. Veel lokale bestuurders worstelen daarmee. Ook zie je dat de RES'en vooral focussen op zonne-energie. Voor een gelijkmatige beschikbaarheid van duurzame stroom is een mix nodig van zon en wind."

MEER REGIE

Door het decentrale beleid ontstaan op veel plekken relatief kleinschalige projecten. "Die zijn nodig, zeker. Maar daarnaast moeten er een paar grote klappers komen. Met een bottom-up benadering via dertig RES-regio's gaat dat niet lukken. Daarom moet het Rijk meer regie voeren. Voor windparken op zee wees de overheid gebieden aan. Dit was de basis voor een voortvarende ontwikkeling. Ook op land is dat nodig."

BEPERKTE PIEKMOMENTEN

Netcongestie vormt een belangrijke bedreiging voor het tempo van de energietransitie. "Verzwarende van het net is hard nodig maar kost tijd," zegt Van der Gaag. "Daarom moeten we slim omgaan met de beschikbare capaciteit. Piekbelasting doet zich maar sporadisch voor. Je kunt bijvoorbeeld met producenten van zonnestroom afspreken dat zij op dergelijke momenten niet alle energie transporteren via het net. Weliswaar laat je dan opgewekte energie ongebruikt, maar op jaarbasis gaat het slechts om beperkte hoeveelheden."

HANDDOEKJE LEGGEN

Een andere oplossing hangt samen met de gereserveerde ruimte. "Vaak claimen klanten al in een vroeg stadium netcapaciteit. Handdoekje leggen, noemen netbeheerders het wel. Vanaf dat moment rekenen we die capaciteit al mee, terwijl het nog jaren kan duren voordat deze echt nodig is. Ook reserveren gebruikers vaak te veel. Door te sturen op feitelijk gebruik, komt meer netcapaciteit beschikbaar."

Ervaar verkoopontspanning door de gouden formule van PSA-professional!

**KRIJG MEER GRIP
OP UW SALES!**

Uw Personal Sales Assistant (PSA) ondersteunt u een-op-een in uw acquisitie waardoor een constante stroom aan afspraken wordt gegenereerd. Op deze manier maakt de PSA koude leads warm. Zo ervaart u verkoopontspanning en grip op uw sales!

REGEL UW EIGEN PSA!



Met onze unieke methode heeft uw PSA toegang tot DATA-collectief: de meest actuele bedrijvendatabase van Nederland. Wij maken gebruik van de door ons ontwikkelde, unieke tool 'Website-Leads'. DATA-collectief is als beste in staat het juiste bedrijf aan een IP-adres te koppelen. Website-Leads is als beste getest in de benchmark van Vakwereld.



PRIKKEL

Van der Gaag constateert ook dat partijen samen oplossingen ontwikkelen voor de beperkte netcapaciteit. “Gebruikers in een gebied koppelen hun vraag en aanbod van energie, vaak met een back-upstelsel. Zo kunnen ze pieken en dalen samen opvangen. Voorheen was er geen prikkel voor dergelijke samenwerking, door de netcongestie nemen gebruikers nu zelf het heft in handen.”

VERDUBBELING

Afspraak in het Klimaatakkoord is dat in 2030 driekwart van alle stroom afkomstig is van zon en wind. “Uitgangspunt daarbij is een verbruik van 120 terawattuur. Verwachting was toen al dat de vraag in 2030 hoger zou liggen.”

Een werkgroep onder voorzitterschap van Van der Gaag inventariseerde dit jaar bij alle verbruikssectoren de verwachte energiebehoefte. “Als we de besparingsdoelstelling als uitgangspunt nemen, is in 2030 ruim 200 terawattuur nodig. Bijna een verdubbeling dus, zowel voor direct gebruik als voor het opwekken van groene waterstof.”

MARATHON

Van der Gaag realiseert zich terdege dat die boodschap niet in goede aarde valt. “Je loopt een marathon, bent halverwege en hoort dat de afstand opeens verdubbeld is. Toch is dat de realiteit. Na al geplande extra windenergieprojecten op zee resteert nog een gat van zo’n 40 terawattuur. Dat is meer dan alle zon en wind uit de RES’en samen. Een enorme opgave, zeker als je bedenkt dat al die elektriciteit ook nog eens CO2-vrij moet worden opgewekt. Dus we moeten op volle kracht doorgaan en echt alle opties benutten.”

WORTEL EN STOK

Stel, Van der Gaag is klimaatminister. Welke maatregelen zou hij nemen? “Vooropgesteld: ik ben heel positief over Rob Jetten in deze rol,” stelt de NVDE-voorzitter. “Maar het zou veel impact hebben als de overheid ervoor zorgt dat duurzame keuzes consequent goedkoper zijn dan de vervuilende variant. Veel wissels leiden dan naar het juiste spoor.” Vervolgens is het zaak om stringente normen te stellen. “Bepaal het mo-

ment waarop auto’s met een uitlaat en warmte-installaties met een schoorsteen niet meer verkocht mogen worden, en fabrieken geen CO2 uit mogen stoten. Omdat het duurzame alternatief goedkoper is, kun je die normen met een gerust hart opleggen én handhaven. Dan trek je ook de groep over de streep die niet uit zichzelf in actie komt, ook al is er een beter en goedkoper alternatief. Als er een wortel is, kun je ook de stok prima gebruiken.”

CRUCIAAL THEMA

Regelmatig besteedt Utrecht Business aandacht aan de energietransitie en de consequenties ervan voor ondernemers en bedrijven in Midden-Nederland. In een langlopende artikelenreeks geven vertegenwoordigers van een brede selectie stakeholders hun visie op dit cruciale thema.

Peter Zwaan: "Service en dienstverlening hebben altijd een persoonlijk karakter; onze mensen maken het verschil."



HYUNDAI WITTENBERG

INNOVATIEVE PARTNER IN MOBILITEIT

Met vestigingen in Amersfoort, Hilversum en Utrecht is Hyundai Wittenberg actief in een groeiende regio; het aantal inwoners neemt toe, net als de bedrijvigheid. Aantrekkelijke modellen en innovatieve techniek geven Wittenberg een prima uitgangspunt om mee te groeien en het marktaandeel te vergroten.

Peter Zwaan, directeur van Hyundai Wittenberg is met decennialange ervaring een doorgewinterde professional in de automotivebranche. Hij ziet de dynamiek in zijn vak snel toenemen. "Verbrandingsmotoren gaan verdwijnen, elektrisch rijden groeit razendsnel, waterstof heeft de toekomst. Auto's en techniek worden steeds complexer, de eisen van fabrikanten alsmear strenger. Investerings in equipment en de opleiding van medewerkers zijn de basis voor ons succes in deze uitdagende omstandigheden."

LOKALE VERBONDENHEID

Hyundai Wittenberg is een gespecialiseerde, betrouwbare partner met een complete dienstverlening onder één dak. "Klanten kunnen voor al hun mobiliteitsbehoeftes bij ons terecht: aanschaf, privé en zakelijk leasen, wagenparkbeheer, schadeherstel en onderhoud. Service en dienstverlening hebben altijd een persoonlijk karakter; onze mensen maken het verschil."

Wittenberg heeft drie vestigingen in de regio Utrecht én een schadebedrijf in Baarn; Wittenberg Schadeservice, met specialistische

kennis van Hyundai's en Honda's. De lokale verbondenheid is groot. "Zo zijn leveranciers zoveel mogelijk afkomstig uit onze regio."

EMOTIE DOOR DESIGN

De modellenrange met onder andere de Hyundai KONA, Hyundai TUSCON en Hyundai SANTA FE is erg succesvol in de zakelijke markt. De Hyundai KONA is er ook volledig elektrisch, de andere twee modellen zijn als (plug-in) hybride leverbaar. Meest recente aanwinst is de elektrische Hyundai IONIQ 5 die in 2021 is geïntroduceerd. Zwaan zegt hierover: "De Hyundai IONIQ 5 bewijst dat ook het ontwerp van een elektrische auto emotie kan opwekken. De auto is buitengewoon goed ontvangen door de combinatie van ruimte, comfort, design en vooruitstrevende techniek. Denk aan het 800 volt-laadsysteem waarmee de accu in 18 minuten voor 80% geladen kan worden. Bij het grootste accupakket van 77,4 kWh heeft de Hyundai IONIQ 5 een actieradius van 507 km; een sterke troef voor elektrische rijders."

ELEKTRISCH RIJDEN VERSNELT

Dankzij leasing is de zakelijke markt bij Wittenberg goed voor ruim de helft van de verkopen. “Steeds meer bedrijven streven naar een volledig elektrisch wagenpark. Het aandeel elektrische modellen bij onze verkopen ligt al ruim boven de 50% en stijgt snel. Door de toenemende vraag van particuliere berijders naar tweedehands auto's is de restwaarde hoog. Dat maakt elektrisch rijden ook qua afschrijving interessant.”

INZETTEN OP WATERSTOF

Gezien de hoge belasting van het elektriciteitsnet is ook andere duurzame aandrijving nodig, zegt Zwaan. “Waterstof wordt steeds concreter als realistisch alternatief. In Nieuwegein staat een waterstof tankstation, in Utrecht zijn er twee in voorbereiding. Het tanken van waterstof gaat snel. In vier minuten is de tank gevuld en kun je 550 km verder; het lijkt op tanken met LPG, maar dan met een veel hogere druk.” Met de NEXO heeft Hyundai al sinds 2018 een model op waterstof. Daar waar de eerste versie nog erg kostbaar was, heeft de actuele Hyundai NEXO een prijskaartje van nog ‘maar’ € 70.000. “Hyundai zet vol in op waterstof. Niet alleen bij auto's, ook bij op waterstof aangedreven container- en autotransportschepen. Op dit moment zijn drie fabrieken voor waterstofcellen in aanbouw. De volgende generatie die in 2024 komt zal bereikbaar zijn voor een groter publiek.”

WERELDPRIMEUR

Met de focus op waterstof benadrukt Hyundai haar innovatieve karakter. Datzelfde geldt voor de vehicle-to-grid (V2G) technologie waarmee de Hyundai

IONIQ 5 als eerste productiemodel ter wereld kan worden uitgerust. De auto kan bijvoorbeeld opgeladen worden met stroom van zijn eigen zonnepanelen in het dak. Utrecht had in april 2022 de wereldprimeur van de bi-directionele Hyundai IONIQ 5. De auto's worden ingezet voor een vehicle-to-grid-mobiliteitsnetwerk van We Drive Solar. “We waren nauw betrokken bij de voorbereidingen,” zegt Zwaan. “Daarbij was intensief contact met de technische specialisten van We Drive Solar en de fabrikant.” De introductie leverde veel publiciteit op. “De potentie van V2G is groot. Als elektrische auto's niet worden gebruikt, zijn ze prima geschikt voor tijdelijke energieopslag. Met V2G kunnen we helpen het krappe energienet te stabiliseren.”

DEELAUTO'S IN LEIDSCHER RIJN

Voor steeds meer jonge mensen is het bezit van een auto niet vanzelfsprekend. “Verder heeft thuiswerken invloed op de mobiliteitsbehoefte. Ook de alsmar schaarsere ruimte in grote steden zorgt ervoor dat mensen anders omgaan met autogebruik. Een parkeerplaats voor de deur wordt in de toekomst een uitzondering.” Door deze ontwikkelingen ontstaan steeds meer deelautoconcepten. Hyundai is hier actief bij betrokken. “Een actueel voorbeeld is het nieuwbouwproject Greenville in Leidsche Rijn,” aldus Zwaan. “Bewoners kunnen er gebruikmaken van Mocean, een initiatief van Hyundai en We Drive Solar. Na het afsluiten van een abonnement reserveren bewoners een auto eenvoudig via de Mocean-app.” Er is keuze uit twee Hyundai IONIQ 5-modellen, uitgerust met V2G; één ervan is geleverd door Wittenberg.

WENDBAAR

Na de pilot in Leidsche Rijn wordt Mocean ook in andere delen van het land geïntroduceerd. “Het is een goed voorbeeld van de manier waarop Hyundai inspeelt op de veranderende omstandigheden. Wendbaarheid is cruciaal. Dit kan bijvoorbeeld ook leiden tot nieuwe servicevormen. Intervallen worden langer, de aard van werkzaamheden verandert. Dit maakt het wellicht mogelijk onderhoud deels op locatie uit te voeren. Zo hebben klanten nog minder omkijken naar hun wagenpark. Oplossingen als deze zorgen ervoor dat we ook in de toekomst relevant blijven als partner in mobiliteit.”

MEDEWERKERS BLIJVEN ONTWIKKELEN

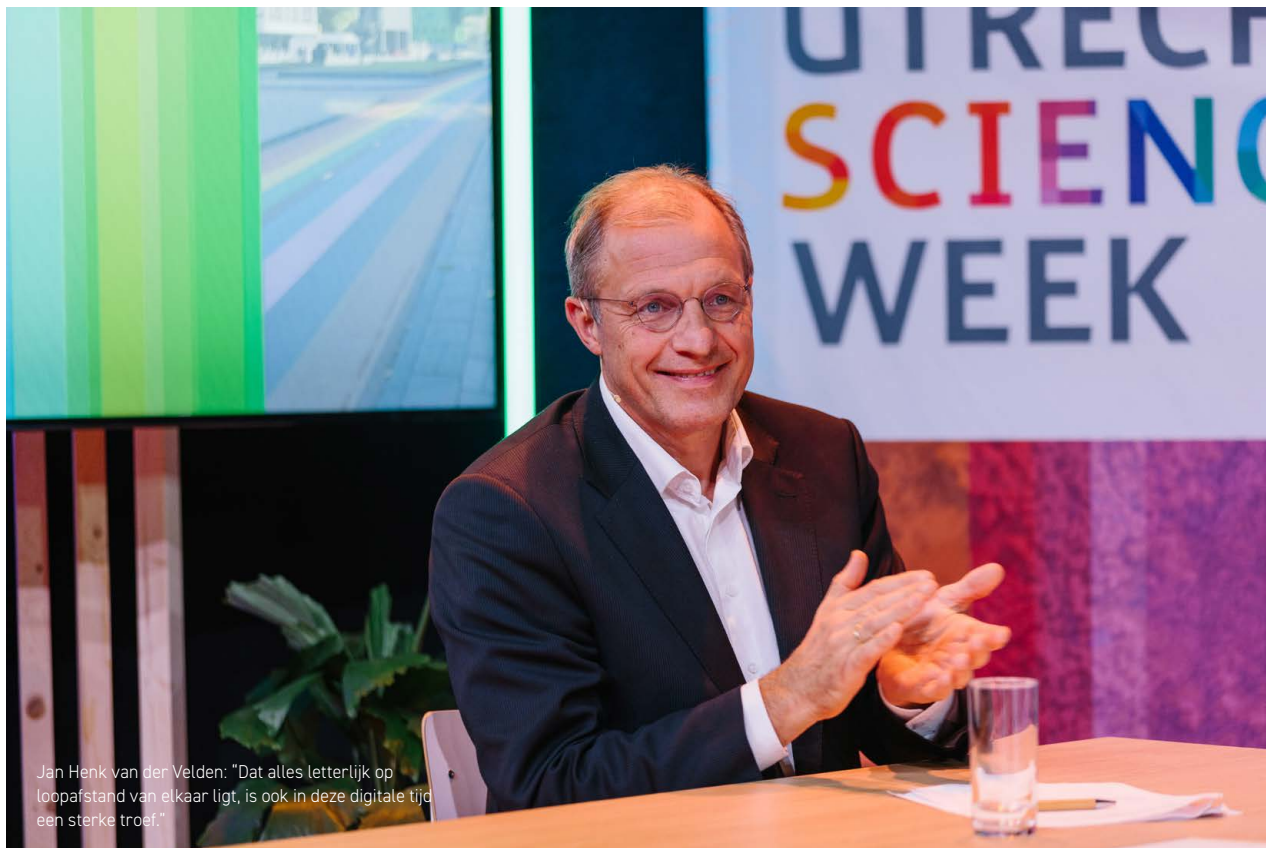
De aantrekkingskracht van een dealerbedrijf op de arbeidsmarkt kent veel parallellen met de voorkeuren van autokopers. “Ook medewerkers voelen zich aangesproken door een innovatief merk met aantrekkelijke modellen en vooruitstrevende techniek,” zegt Zwaan. “Daarbij zijn goede trainings- en opleidingsmogelijkheden een must. Wij bieden dit actief aan bij onze medewerkers.” Complexe veiligheidssystemen spelen een sleutelrol bij de autotechniek. “Er gaat steeds minder kapot, maar als dat gebeurt is de oorzaak vaak gecompliceerd. Daarom ligt de lat voor onze specialisten hoog.”

www.hyundaiwittenberg.nl
Landzicht 30, Utrecht

29



De Hyundai IONIQ 5 is buitengewoon goed ontvangen door de combinatie van ruimte, comfort, design en vooruitstrevende techniek.



Jan Henk van der Velden: "Dat alles letterlijk op loopafstand van elkaar ligt, is ook in deze digitale tijd een sterke troef."

TWEEDE UTRECHT SCIENCE WEEK

SHOWCASE VAN KENNIS EN WETENSCHAP

De concentratie van kennis en wetenschap op het Utrecht Science Park is ongekend groot. Tijdens de Utrecht Science Week laten in het gebied gevestigde organisaties zien hoe zij bijdragen aan een gezonde, duurzame samenleving. Van 30 september tot en met 7 oktober 2022 zijn geïnteresseerden uit stad en regio van harte welkom, fysiek of online.

Met een focus op life sciences, gezondheid en duurzaamheid heeft het Utrecht Science Park zowel maatschappelijk als economisch veel impact. In juni bracht EZ-minister Micky Adriaansens een bezoek aan het gebied, op uitnodiging van ROM en EBU. "Bij die gelegenheid roemde de minister de economische potentie van het Utrecht Science Park. Een paar weken daarvoor had burgemeester Dijksma bij een netwerkbijeenkomst Utrecht Science Park nog een parel voor stad en regio genoemd," zegt directeur-bestuurder Jan Henk van der Velden.

GROTE GETALLEN

Die parel kan bogen op indrukwekkende aantallen. 51.000 studenten volgen

onderwijs op het Utrecht Science Park en er werken 29.000 mensen. "Belangrijke werkgevers zijn de universiteit, hogeschool en zes ziekenhuizen - UMC Utrecht, Wilhelmina Kinderziekenhuis, Prinses Máxima Centrum, het Centraal Militair Hospitaal, het Calamiteiten Hospitaal en het grootste dierenziekenhuis van Europa. Verder bevinden zich hier toonaangevende onderzoeksinstituten als het Hubrecht en Westerdijk Instituut."

SPIN-OFFS

Op het Utrecht Science Park zijn zo'n 130 bedrijven gevestigd. Het overgrote deel ervan is actief op het gebied van gezondheid, duurzaamheid en biomedische wetenschappen. "Vaak gaat het om spin-offs

van kennis- en onderzoeksinstituten. Die kunnen hier tot wasdom komen in de Life Science Incubator en via UtrechtInc." Een ruim volwassen internationaal bedrijf als Genmab bouwt zijn R&D activiteiten op Utrecht Science Park verder uit. "Ook bedrijven van buiten kiezen bewust voor vestiging hier. Denk aan het onderzoekscentrum van Nutricia Danone."

LOOPAFSTAND

Merus is gespecialiseerd in de ontwikkeling van immunotherapieën tegen kanker. Recent betrok het bedrijf huisvesting in Accelerator, het nieuwe R&D-innovatiecentrum van het Utrecht Science Park. "Na Nutricia en Genmab is Merus de grootste onderneming in het gebied," zegt Van der Velden. Het bedrijf

heeft sinds 2016 een beursnotering aan de NASDAQ. “Merus is een schoolvoorbeeld van de kracht van ons ecosysteem,” benadrukt Van der Velden. “We zijn blij dat het groeiende bedrijf zich hier nog altijd thuis voelt. Op het Utrecht Science Park aanwezige kennis en talent blijken onverminderd van waarde, net als samenwerking met andere organisaties. Dat alles letterlijk op loopafstand van elkaar ligt, is ook in deze digitale tijd een sterke troef.”

“PARTNERS BRENGEN HUN ACTIVITEITEN EN BOEGBEELDEN OP TAL VAN MANIEREN VOOR HET VOETLICHT.”

BILTHOVEN

Naast autonome groei wil het Utrecht Science Park in de toekomst uitbreiden met 4 tot 8.000 R&D-banen, met name door verdichting van de bestaande bebouwing. Van der Velden: “Volop additionele ruimte ontstaat op de locatie Biltoven als het RIVM daar vertrekt naar haar nieuwe huisvesting in het Utrecht

Science Park. Niet alleen voor R&D, ook voor productie. Alle benodigde voorzieningen zijn in Biltoven al aanwezig.”

MISSIE UITDRAGEN

Ondanks de grote impact op economie en maatschappij zijn veel activiteiten op het Utrecht Science Park bij de buitenwereld onbekend. Dat moet veranderen, vinden partners in het gebied. “Samen leveren zij een substantiële bijdrage aan een gezonde, duurzame samenleving,” zegt Vincent Pijpers. Om deze missie te laden en uit te dragen, is de Utrecht Science Week ontwikkeld. Pijpers is projectmanager. “Tijdens deze week brengen partners in het gebied hun activiteiten en boegbeelden op tal van manieren voor het voetlicht.”

POTENTIËLE NOBELPRIJSWINNAAR

De eerste editie van de Utrecht Science Week in 2021 had door coronabeperkingen een hybride vorm. Dit jaar ligt het zwaartepunt op fysieke evenementen maar zijn de belangrijkste onderdelen ook online te volgen.

De Utrecht Science Week 2022 vindt plaats van 30 september tot en met 7 oktober. Er is gekozen voor een festival-

formule waarbij de partners aanhaken. “Altijd vanuit de missie gezond en duurzaam leven,” benadrukt Van der Velden. Op 7 oktober geeft topwetenschapper Hans Clevers de Utrecht Science Lezing. Clevers is de man achter de ontdekking van de organoïden, 3D-structuren die buiten het lichaam worden gekweekt uit stamcellen. Hierdoor wordt gepersonaliseerde medische behandeling mogelijk. “Velen zien Clevers als potentiële Nobelprijswinnaar.”

KOOPMANS EN VAN DISSEL

Twintig hoogleraren hebben een rol tijdens de Utrecht Science Week. Ook Marion Koopmans en Jaap van Dissel geven acte de présence. “Verder op het programma: de conferentie 100 jaar laboratoriumonderwijs, de Dag van de Duurzaamheid, een Themadag Gezond Leven en de finales van de Sustainable City Challenge,” aldus Pijpers. Bestaande evenementen worden vervlochten met de Science Week. “Denk aan het nationale Weekend van de Wetenschap en het Betweterfestival in TivoliVredenburg.”

DREMPELS WEG

De Utrecht Science Week zoekt nadrukkelijk verbinding met de stad. “Het thema van Utrecht 900 jaar is stad zonder muren. Dat sluit naadloos aan op onze ambitie om drempels weg te nemen, door elkaars verhalen te vertellen en bestaande connecties te laten zien. De samenwerking tussen de stad en het Utrecht Science Park is uitstekend maar als het gaat om de zichtbaarheid ervan is nog veel te winnen. De Utrecht Science Week helpt daarbij.”

utrechtscienceweek.nl

De belangrijkste onderdelen van de Utrecht Science Week zijn ook online te volgen.



TALENTSTROOM

Het economisch belang van het Utrecht Science Park voor de regio kent tal van facetten. “Denk aan bedrijven die hier producten en diensten leveren,” zegt Van der Velden. “Of aan de vele hotelovernachtingen van bezoekers aan de instellingen en bedrijven in het gebied.” Ook de regionale arbeidsmarkt profiteert van het Utrecht Science Park. “Jaarlijks studeren 10 tot 15.000 jonge mensen af. Dat zorgt voor een enorme talentstroom waar werkgevers uit kunnen putten.”



MAKING COMPLEX EASY IN UTRECHT



UTRECHT
DELFT
BREDA
ZWOLLE

www.rps.nl

Foto
Jeanette
Schols

ENTRE FEMMES VIERT 25 JAAR VROUWELIJK ONDERNEMERSCHAP

Netwerk Entre Femmes richt zich op vrouwelijke ondernemers. De lidmaatschapsdrempel is bewust laag. Er zijn leden met personeel maar het grootste deel is zzp'er. Entre Femmes wil inspireren en stimuleren door vrouwen de gelegenheid te geven, kennis en ervaringen met elkaar te delen. Ook doen leden onderling zaken.

Dit jaar viert Entre Femmes het zilveren jubileum op 15 september met een bijeenkomst in de Utrechtse Stadsschouwburg voor leden, oud-leden en geïnteresseerden. Op het programma onder meer Daniëlle Schel (winnares Publieksprijs Amsterdams Kleinkunstfestival), spreeksters Fatou Cham (Directeur Buzz Gambia) en Tera Terpstra (de kracht van yin power).

Entrefemmes.nl

INZICHT IN CIRCULAIRE KANSEN

CIRCO Hub Midden Nederland helpt ondernemers en creatieve professionals in de regio om producten, diensten en businessmodellen circulair door te ontwikkelen of te (her)ontwerpen.

Dat gebeurt onder meer door CIRCO Tracks. Dit zijn compacte opleidingen waarin deelnemers online en fysiek met deskundigen en andere ondernemers op zoek gaan naar circulaire businesskansen in de eigen keten. Ook wordt duidelijk welke partners daarbij kunnen ondersteunen. Dit vormt de basis voor concrete circulaire stappen.

De CIRCO Hub Midden Nederland wordt ondersteund door Natuur en Milieufederatie Utrecht, Provincie Utrecht, de gemeentes Utrecht en Amersfoort, Alliantie Cirkelregio Utrecht, Rabobank en ROM Utrecht.

Circo.nl

LIFE NEW HYTS: GROENE WATERSTOF IN WEGVERVOER

De provincie Utrecht is een belangrijk knooppunt met de hoogste vervoersdichtheid van Nederland. Er wordt op verschillende plaatsen geëxperimenteerd met waterstof als duurzame energiebron. Actueel voorbeeld is LIFE NEW HYTS (reNEWable green HYdrogen for tranSPort). Voor een periode van vier jaar is hiervoor Europese LIFE-subsidie toegekend. 24 juni vond de feestelijke kick-off plaats.

Doel van LIFE NEW HYTS: op lokaal niveau onderzoeken hoe productie, distributie en toepassing van groene waterstof in het wegvervoer mogelijk is. Deze ervaringen moeten bijdragen aan de voorwaarden voor een snelle introductie van groene, op waterstof rijdende zware bedrijfsvoertuigen en vrachtwagens.

Belangrijk daarbij is onder meer de vicieuze cirkel: door het beperkte aantal waterstofvoertuigen zijn er amper laadpunten, de hoeveelheid door waterstof aangedreven voertuigen is gering omdat er weinig oplaadpunten zijn. LIFE NEW HYTS wil deze patstelling doorbreken door een lokaal productie-, distributie- en gebruikssysteem in de praktijk te laten functioneren, met een sluitende businesscase.

Het project wordt uitgevoerd door een consortium van KWR, Hysolar, Provincie Utrecht, Jos Scholman, Van Heezik, Stamhuis Groep en Van den Heerik. Ervaringen worden gedeeld, ook met andere Europese regio's.



COMPASSEND COACHEN WAARSCHUWT VOOR VOORTEKENEN BURN-OUT

“LET OP DE SIGNALEN!”

In de huidige prestatie­maatschappij ligt een burn-out meer dan ooit op de loer. De weg terug is lang en moeilijk, terwijl het zover niet hoeft te komen als de voortekenen serieus genomen worden. Dianne Troquay van Compassend Coachen legt uit hoe niet alleen de werknemer, maar ook de leiding­gevende of de werkgever tijdig signalen kan herkennen die op een naderend probleem duiden.

Troquay valt meteen met de deur in huis. “Mensen ondernemen pas actie zodra ze echt constateren dat er een probleem speelt, zodra ze ergens in vastlopen. Omgaan met werkdruk, perfectionisme en/of verantwoordelijkheidsgevoel, de eigen grenzen bewaken, teveel anderen willen ontzorgen en zichzelf wegcijferen. Wanneer is de grens bereikt? Wanneer spreek je van een burn-out? Toen ik drie jaar geleden mijn focus verlegde van het begeleiden van organisaties naar individuele coaching, waarbij ik voor elke cliënt maatwerk toepas, stond voor mij vast dat ik niet alleen voor een cognitieve aanpak wilde kiezen. Tijdens mijn opleiding raakte ik erg overtuigd van dynamisch coachen bij stress- en burn-outklachten. Deze methode concentreert zich tevens op het herkennen en erkennen van lichamelijke signalen die waarschuwen voor een onderliggend probleem. Er bestaat nu eenmaal een duidelijke link tussen hoofd en lichaam. We voeren dagelijks al veel denkwerk uit en dan gaan we ook nog energie verbruiken met oordelen en piekeren. ‘Moet ik dit niet even afmaken?’ ‘Wat denken anderen van me?’ ‘Kom ik wel genoeg voor mezelf op?’ Alles bij elkaar zitten we zogezegd veel in ons hoofd en op een dag begint het lijf dan te protesteren.”

INEENS BURN-OUT

Dat laatste vormt volgens Troquay een cruciaal moment. “Wanneer je zulke signalen van het lichaam negeert, zal het probleem alleen maar toenemen. Bij lichamelijke klachten maakt iemand eerder een afspraak bij de fysiotherapeut dan bij een stresscoach, maar hoe nuttig ook, in dit geval praat je over symptoombestrijding en niet over het wegnemen van de oorzaak. Plotseling gaat het mis. Ik hoor weleens van leidinggevend: ‘Ineens kreeg de medewerker een burn-out’. In werkelijkheid bestond er al veel langer een probleem en zonder twijfel heeft de persoon in kwestie de signalen gevoeld, maar lang genegeerd. Als je weet waarop je moet letten, kun je zoveel eerder actie ondernemen. Kijk, een bepaalde mate van overspannenheid, daar zal iemand bij een tijdige aanpak met enkele maanden wel weer uitkomen. Draait het uit op een burn-out, reken dan zomaar op een halfjaar tot een jaar. Dat betekent nogal wat

voor het mkb, zeker in een overspannen arbeidsmarkt. Trouwens, je wilt mensen toch gezond en vol energie aan het werk houden? Verzuim legt bovendien extra druk op collega’s, die dat ook als zodanig zullen ervaren. Sommigen durven amper nog een taak over te dragen aan een ander of zelfs bijna geen vakantie meer te nemen.”

COMBINATIE VAN FACTOREN

Niet alle signalen tekenen zich even duidelijk af, daarom is het zinvol om er nader bij stil te staan. Troquay: “Ze laten zich in een aantal categorieën verdelen. Bij lichamelijke klachten kun je denken aan pijn in het hoofd, de nek, de schouders, de armen, de rug etcetera. Emotionele signalen zijn bijvoorbeeld een kort lontje hebben en snel in tranen uitbarsten. Buitenproportioneel op een situatie reageren, zeg maar. Op het mentale vlak gaat het over piekeren, ‘s nachts niet goed in slaap raken, vroeg wakker worden en merken dat je gedachten meteen op volle toeren draaien, verminderde concentratie op het werk, vaak extra uitleg vragen, dingen vergeten, lange of juist korte dagen maken en - het belangrijkste signaal - enorme vermoeidheid en niet meer kunnen bijtanken in het weekend. Je hoeft eigenlijk maar een paar klachten te hebben om, als het te lang duurt, in de gevarezone te komen. Overigens denken veel mensen dat een burn-out per definitie werkgerelateerd is, maar dat hoeft zeker niet. Soms vormt het een combinatie van factoren en spelen er dingen uit de privésfeer mee, zoals spanningen binnen een relatie, een partner die werkloos raakt of zorgtaken. Vaak heeft een werkgever daar nauwelijks of helemaal geen weet van. De medewerker praat er over het algemeen niet makkelijk over, vanuit schaamte, een gevoel van falen of angst om andere collega’s teveel te belasten.”

TERUGKEREND PATROON

Compassend Coachen maakt zich sterk om in zulke situaties de werknemer te helpen de regie weer in handen te krijgen. “Hij of zij is - en dat weten veel mensen niet - zelf verantwoordelijk om aan het eigen herstel te werken,” zegt Dianne Troquay. “Niet de bedrijfsarts dus, al zal die wel samen met de persoon in kwestie en de leidinggevende een plan opstellen.

In mijn coachingtrajecten pas ik altijd maatwerk toe, afgestemd op wat de cliënt nodig heeft om vooruitgang te boeken. In veel gevallen zorgen bepaalde persoonskenmerken voor een terugkerend patroon, bijvoorbeeld een erg groot verantwoordelijkheidsgevoel, perfectionisme of geen nee kunnen zeggen. Het komt regelmatig voor dat mensen overwegen om naar een andere baan over te stappen, maar dan mogen ze niet uit het oog verliezen dat ze altijd zichzelf meenemen. Situaties die stress kunnen veroorzaken doen zich overal voor en dat verander je niet. Als je niet geleerd hebt om daarmee te dealen, loop je bij een volgende job tegen hetzelfde probleem aan.”

ONTSPANNING

Wanneer Compassend Coachen met een cliënt aan de slag gaat, vormt het vinden van ontspanning het eerste aandachtsgebied. “Het zoeken van de balans tussen dingen die energie kosten en dingen die energie geven,” legt Troquay uit. “Voor de één is dat wandelen, voor de ander lezen of tuinieren. In een fase van overspannenheid of een burn-out valt het niet mee om te ontspannen, maar met gerichte oefeningen bereiken we veel. Vervolgens richten we ons op de oorzaken van de stress. Waar zit de grootste druk? In de hoeveelheid taken? In de moeilijkheidsgraad? In een onduidelijke rol of in een mismatch met de functie? In de thuissituatie? Zoals gezegd spelen persoonskenmerken vaak een rol, daarom werken we met technieken om patronen te doorbreken en op een constructieve manier met stressvolle situaties om te gaan. Daarna volgt het integreren van alles wat iemand geleerd heeft in het werk en het evalueren van situaties die zich daar voordoen, waarbij het erom gaat de rode draad te herkennen.” Troquay benadrukt dat Compassend Coachen het snelst mensen in de goede richting kan helpen wanneer signalen die op een probleem duiden tijdig aan de oppervlakte komen. “Graag wil ik dat onder de aandacht brengen bij zowel werknemers als werkgevers en leidinggevend. Samen zetten we een verandering in gang om mensen aan het werk houden.”

www.compassendcoachen.nl

START-UPS GESELECTEERD VOOR MOBILITY LAB

Mobility Lab is een start-up-programma op het gebied van mobiliteit. Provincie Utrecht trad toe als partner. Uit 41 aanmeldingen zijn dit jaar 19 bedrijven geselecteerd. Deze start-ups worden gekoppeld aan een bedrijf of overheid als aansprekende eerste klant. Samen testen zij oplossingen voor uiteenlopende mobiliteitsproblemen.

Tien deelnemers komen uit Nederland, de overige start-ups zijn afkomstig uit het buitenland. Zij testen hun innovatieve oplossingen in de regio's Utrecht, Rotterdam, Noord-Brabant of Limburg.

Een van de deelnemers is Real-Time Road Inspection uit Breukelen. Het bedrijf biedt een app waarmee vanuit een auto de actuele staat van een weg of openbare ruimte digitaal wordt vastgelegd. Met deze realtime informatie wordt wegonderhoud duurzamer, gemakkelijker en veiliger.



17 SEPTEMBER 2022

OPEN ENERGIE DAG

DAARKRIJGJEENERGIEVAN.NL

nvde

OPEN ENERGIEDAG

Nederland gaat steeds meer energie opwekken uit hernieuwbare bronnen, zoals met windturbines, zonnepanelen, bodemwarmte, warmtepompen of uit water. Tijdens de Open Energiedag op 17 september kan iedereen komen kijken en ervaren hoe dat werkt. Op ruim vijftig locaties door heel Nederland zetten producenten de deuren open. In Midden-Nederland gaat het om Warmtenet Amersfoort, het wind- en zonnepark van Rijne Energie (Utrecht) en het Daikin Experience Centre in Breukelen.

Daarkrijgjeenergievan.nl

RPS BOUWT AAN TOEKOMSTIGE GROEI, SFEER EN RELATIES

Een energiezuinig kantoor dat past bij een toekomstgerichte werk- en ontmoetingsruimte. Midden in het land. Op een goed bereikbare en dynamische locatie. Dichtbij klanten, arbeidskrachten, studenten en samenwerkingspartners. Wie een bezoek brengt aan het gloednieuwe pand van RPS advies- en ingenieursbureau in het Utrechtse Papendorp komt ogen en oren tekort.

Ga met je klant naar het koffiecafé of de luxe presentatieruimte. Of spar met een collega buiten op het ruimtelijk terras of in een sfeervolle ontmoetingsruimte. Waarna je op je flexibele werkplek nog even je mailtjes wegwerkt voordat je de oplaadstekker uit je auto haalt om voor de files bij je gezin te zijn. Dit is het Nieuwe Werken 3.0. Dit is een plek waar het de medewerker aan niets ontbreekt om het beste uit zichzelf te halen.

Vanaf september heeft RPS zijn intrek genomen in dit paradepaardje. Het nieuwe pand bestaat uit drie kantoorvloeren en is ingericht op de toekomstige groei aan personeel. Er is volop ruimte voor flexwerk, er zijn ontmoetingsruimtes met koffiecafés en er is een ruim terras aan de buitenzijde van het gebouw met veel groen. Dit groen beperkt zich niet tot buiten. Ook binnen waan je je met planten en andere groene aankleding in een natuurlijke atmosfeer.

Als we één ding van corona geleerd hebben, is het wel dat fysiek ontmoeten onmisbaar is. In het RPS Meeting centre op de begane grond zijn niet alleen eigen medewerkers maar ook anderen van nabijgelegen bedrijven op Papendorp welkom. Verder is het pand dat dichtbij de belangrijke uitvalswegen ligt zowel met het eigen als openbaar vervoer uitstekend te bereiken. Met energielabel A is het gebouw bovendien verzekerd van een duurzame toekomst.



Foto:
Anne
Hamers

Mr. Loubna Boufrach partner | politiek en bestuur



REGELS.MACHT.MENSEN.

“ONS MOTTO VOOR DE ZORG? VERBINDING BRENGT VERDER!”

BOUF Legal is een advieskantoor voor de zorg en publieke belangen en momenteel actief voor veertig sectoren. Cliënten zijn onder meer zorgorganisaties, branche- en beroepsverenigingen. In deze blog nemen we u mee in een deel van onze dagelijkse adviespraktijk.

Misschien kent u het wel. Alles staat op de rit. De projectplannen geschreven, de financiële middelen op orde, de verantwoordelijke medewerkers zijn aangewezen, de researchdoelen helder en het bereiken daarvan ligt in het verschiet. Maar toch heeft u een beetje knagend gevoel. Hoe straks de overheid en het zorgveld (ziekenhuizen, artsen en patiënten) te overtuigen van de meerwaarde van uw nieuwe medische technologie, genees- of medisch hulpmiddel? Met dergelijke vragen komen cliënten naar onze adviespraktijk.

In plaats van direct in de actiemodus te schieten en het eerste het beste Kamerlid of een ambtenaar bij een ministerie te bellen, vragen wij onze cliënten een stapje terug te doen. Stapje terug? Jazeker!

ADVIESVAK

Het is goed te beseffen dat het terrein waarop een (hightech) organisatie zich bevindt drie deelgebieden kent: het juridisch landschap, het lobbylandschap en het bestuurlijk landschap. Oftewel regels, macht en mensen! Deze gebieden zijn onlosmakelijk met elkaar verbonden. Om

zaken in beweging te krijgen moet hier integraal naar worden gekeken. Dit doen we binnen ons kantoor aan de hand van de BOUF K.I.S.S. methode. Een methodiek die is ontwikkeld door onze eigen gebotelde kennis en ervaring in de zorgsector.

EXECUTIEKRACHT

De letters staan voor krachtenveldanalyse, issuesmanagement, stakeholdersmanagement en scan op legal. Het komt neer op het beantwoorden van een aantal vragen. Zoals: met welke stakeholders heeft u te maken, weet u wat deze stakeholder beweegt? Maar ook: wat beweegt u? Heeft u een bepaald juridisch resultaat voor ogen of moet er rekening worden gehouden met een juridisch vertrekpunt, bijvoorbeeld een bepaalde wet? Met de K.I.S.S. methodiek wordt overzicht gecreëerd, met als belangrijkste uitkomst de overeenkomsten tussen de stakeholder en onze cliënt. Helder is wat elkaar bindt, wat overeenkomstige wensen en behoeften zijn: de match. Met dit in de hand gaan we de boer op en wordt een team gevormd bestaande uit een lobbyist, jurist en bestuurskundige om het gewenste resultaat te bereiken.

KISS Methodiek



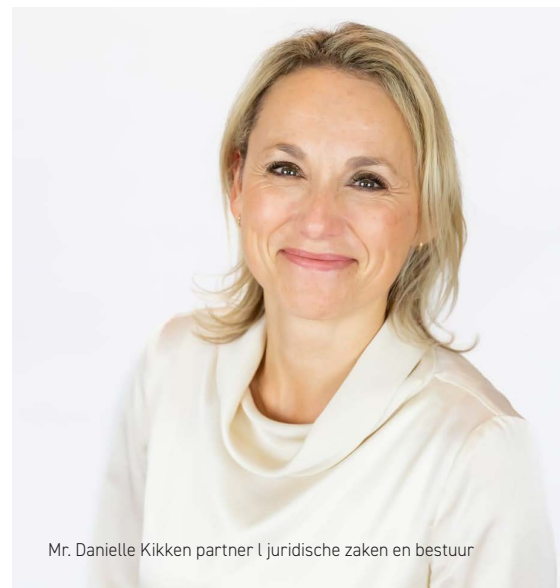
KENNISINSTITUUT

Wij geloven er sterk in dat handelen vanuit verbinding resultaat brengt. Vanuit dit gedachtegoed werken we nu aan de oprichting van de BOUF Academy, een leerinstituut voor de zorg. Wij vinden het belangrijk om kennis te delen met de professionals die in de zorgsector werken en hen te ondersteunen waar nodig. De BOUF Academy gaat onder meer online cursussen aanbieden op het gebied van regels, macht en mensen. Dit najaar zijn de eerste cursussen beschikbaar. Vanuit inhoud en betrokkenheid zijn wij dankbaar dat we ons steentje aan de zorgsector kunnen bijdragen.

37

BOUF

Nooitgedacht 2 - 3701 AN Zeist
T 030 - 22 72 602
www.bouflegal.nl



Mr. Danielle Kikken partner | juridische zaken en bestuur



38

HET DIGITALE TIJDPERK KOMT ER NIET AAN. HET IS ER NÚ.

“TERWIJL JE IN BEWEGING KOMT ONTDEK JE NIEUWE KANSEN”

Weet je nog, het stereotype beeld van de programmeur in de jaren 90? Dat was zoiets als een bebrilde nerd – en vergeet de puistjes niet – die bijna in z'n broek plaste als er een mens van vlees en bloed 'hallo' tegen hem zei. Vooral als dat mens een vagina had in plaats van een piemel. Computercode was zijn leven, een donkere kamer met wat lege pizzadozen – meestal in de kelder van het ouderlijk huis – zijn natuurlijke habitat. Voor ons 'de gewone, sociale mens' behoorden deze types tot een subcultuur ver van de onze. Ze stonden symbool voor het onbekende. Zij leefden in een digitale wereld, wij in een nog grotendeels analoge waarin we zo nu en dan inbelden op het wereldwijde web. How things have changed.

“We kunnen rustig stellen dat we inmiddels in een digitaal tijdperk leven. Als individu kun je de oprukkende digitalisering misschien nog deels ontlopen – een verjaardagskaart op je deurmat in plaats van een appje is best fijn en een papieren agenda of de worsteling met een veel te grote autokaart hebben voor sommigen hun charme. Als bedrijf ontkom je er echter niet aan. Voor de meeste organisaties geldt dat hun bestaansrecht aan digitalisering is verbonden”, aldus Floris van Woudenberg, eigenaar van het Amersfoortse bureau Fonkel. Samen met zijn team (dat overigens voor nul procent uit puistige kelderbewoners bestaat) ontwikkelt hij digitale tools op maat. “Wat jij niet doet, doen anderen in jouw markt wel. Wanneer hun processen effectiever en toegankelijker worden, versterkt dat hun concurrentiepositie en jij holt achter de feiten aan. Die druk kan vervelend zijn; je wordt in zekere zin gedwongen om je te ontwikkelen – maar het is ook kansrijk. Terwijl je in beweging komt ontdek je nieuwe mogelijkheden.”

WAT ZIJN DIE KANSEN? WAT WIN JE MET DIGITALISERING?

“We zien allemaal hoe lastig het is om goed personeel te vinden. Je beste medewerkers zou je het liefst willen

klonen. Met digitalisering kan dat in zekere zin. De meeste bedrijven hebben een paar mensen rondlopen die iedereen, intern of extern, altijd moet hebben. Grotendeels gaat dat om de waardevolle kennis in hun hoofd. Alleen zij begrijpen hoe bepaalde processen werken, kennen specifieke formules of weten hoe die mega complexe Excelsheet werkt. Wil je jouw belangrijke medewerkers vrijspelen voor andere waardevolle taken, dan digitaliseer je hun kennis. Concreet wordt dat bijvoorbeeld een online advies- of rekenmodule. Het resultaat is dat iedereen ineens 24/7 toegang heeft tot kennis of antwoorden waarvoor je eerst medewerkers X en Y nodig had. En jouw doelgroep regelt hun zaken liever op het moment dat de vraag bij hen opkomt – 's avonds op de bank op hun laptop – dan dat ze moet wachten op kantooruren om iemand op te bellen. Je bent effectiever én aantrekkelijker geworden. Daarnaast is digitale data goed deelbaar. Dat betekent dat je sprongen vooruitgaat op het gebied van samenwerking. Wij werken veel voor de bouw en techniek sector. Onze visie is dat je het op een eilandje niet redt. Samen digitaliseren in de bouwketen, met de nadruk op sámen, is een fantastische kans om huidige uitdagingen het hoofd te bieden. Verder biedt de digitale transformatie bedrijven in het algemeen

de kans om weer eens met een frisse blik naar hun organisatie, processen en mensen te kijken.”

VERTELT

“Je kunt analog proces A laten omzetten in digitaal proces A en vervolgens herhaal je dat met analog proces B, C en D. Maar je kunt ook uitzoomen en met een IT-mindset naar het geheel van je bedrijf kijken. Wat doen we hier, welke resultaten willen we behalen voor welke doelgroep en hoe kunnen we digitalisering voor ons laten werken? Misschien kun je bepaalde processen bijvoorbeeld samenvoegen.”

HOE GAAN JULLIE TE WERK?

“Sommige klanten komen bij ons met een heldere vraag; ze willen een specifieke tool. Anderen vermoeden dat er kansen liggen, maar zijn benieuwd welke. In dat geval komen wij langs voor een scan. Waar ligt je winst? We beginnen vrijwel altijd met de bouw van één tool, hoeveel mogelijkheden er ook zijn. Dat doen we omdat we het belangrijk vinden dat er van beide kanten een klik is. Is die er niet, of vindt onze opdrachtgever dat we geen waarde hebben toegevoegd, dan kunnen we er makkelijk een punt achter zetten. Als we met elkaar doorgaan is het omdat beide partijen blij zijn met de samenwerking en het resultaat' ‘Het voordeel van zo'n eerste stap is



bovendien dat het nog weleens de financiën oplevert voor het vervolgetraject. Zo leverde de digitalisering van een offertetraject een klant van ons dertig procent meer omzet op dat onderdeel.'

WAT VOOR IMPACT HEEFT DIGITALISERING OP MEDEWERKERS?

40 'Natuurlijk verschilt dat per persoon, maar het is goed om je te realiseren dát het impact op hen heeft en daar rekening mee te houden. Over het algemeen geldt: waar er veranderingen zijn, is een zekere mate van weerstand. Dat valt natuurlijk mee als het gaat om één klein tooltje. Maar als de transformatie substantiëler is, dan is niet alleen een technische consultant onderdeel van ons traject, maar ook een adviseur die aandacht heeft voor de menselijke kant. Het is belangrijk dat medewerkers zich gehoord voelen. Of mee kunnen denken. Waar liggen hun wensen en behoeften in de verandering? Je wint namelijk weinig als medewerkers hun hakken in het zand hebben. In overleg met de opdrachtgever helpen wij daarom bijvoorbeeld met de communicatie rond de veranderingen, brengen we de huidige en gewenste situatie in beeld en organiseren we de werkvormen die behulpzaam zijn, zoals interviews of werksessies. Met aandacht voor zowel de techniek als de mensen creëer je de meeste energie rondom je verandering. Die aandacht voor de mens is trouwens ook ontzettend belangrijk bij de bouw van de tool zelf. De valkuil is dat je het proces en de techniek als uitgangspunt neemt en niet de doelgroep. Je wilt dat de tool zo intuïtief werkt dat eindgebruikers er makkelijk mee aan de slag kunnen. De gebruiksvriendelijkheid van de digitale oplossing bepaalt namelijk in grote mate het succes.'

KLANTCASE BEREKENING BELASTINGSNORMEN GEBROEDERS BODEGRAVEN

Aanleiding

In de kozijnindustrie worden complexe formules gebruikt om uit te rekenen welke materialen er voor bouwprojecten nodig zijn. Bij de Gebroeders Bodegraven (GB) kostte dat een handjevol specialisten veel tijd. Bovendien zocht GB naar een manier om meerwaarde te creëren voor hun klanten.

De ontwikkeling

De eerste stap is altijd met de klant om tafel. Hoewel er een flink aantal pagina's aan documentatie was, zit er altijd een deel van de informatie alleen bij de vakspecialist in het hoofd. Bovendien moesten de developers begrijpen hoe de anatomie van een kozijn eruitziet. Daarna begon de bouw van de applicatie. Om te kunnen filteren op alle mogelijke scenario's en kenmerken, moest er een enorm aantal formulieren worden gemaakt. De volgende stap was het ontwerpen van een logisch stappenplan. Voor de laatste complexe details zijn de developers letterlijk zij aan zij met de klant achter de computer gaan zitten. Zo vulden specifieke domeinkennis en technische kennis elkaar aan om het best mogelijke product te maken.

Het resultaat

Hoewel de achterkant complex is, is de adviestool voor de gebruikers snel en gebruiksvriendelijk. Klanten vullen hun gegevens in en vervolgens rolt er een compleet advies uit over welke materialen voor een specifiek bouwscenario geschikt zijn. Klanten hebben 24/7 toegang tot advies en de specialisten van GB hebben hun handen weer vrij.

KLANTCASE ORDERINTAKE VOOR MAVOTRANS

Aanleiding

Wanneer klanten van Mavotrans een lateislabbe (samengesteld product) wilden bestellen, moesten ze een pdf downloaden op de website, deze invullen en vervolgens opsturen. De volgende stap was dat Mavotrans de order handmatig overnam in een Excelsheet. Het proces van kosten berekenen was vrij complex en foutgevoelig. Al met al was het traject erg arbeidsintensief. Dat wilden ze anders.

De ontwikkeling

De eerste stap voor de developers van Fonkel was het proces ontleden en het doorgronden van de prijslijsten en Excelsheets. Vervolgens zijn alle stappen en berekeningen in één applicatie gezet.

Het resultaat

Klanten plaatsen hun bestellingen nu via een formulier op de website. Vervolgens krijgt Mavotrans een overzichtelijke e-mail met alle details. De tool die Fonkel bouwde, bespaart het bedrijf een significant aantal inefficiënte uren per week. Bovendien zijn de faalkosten verminderd. Daarnaast heeft de verbeterde klantervaring een positieve bijdrage aan het volume gegeven.



PAUL BUS
voorzitter BHIK

BUNNIKSE HANDEL EN INDUSTRIE KRING

De BHIK (Bunnikse Handel en Industrie Kring) is de vereniging voor ondernemers in de gemeente Bunnik, bestaande uit de dorpskernen Bunnik, Odijk en Werkhoven. Wij stellen ondernemers in staat elkaar te ontmoeten via dynamische, informele maar vooral gezellige bijeenkomsten.

De BHIK heeft 130 leden, variërend van multinationals als Vrumona en BAM tot aan het kleinbedrijf. Bunnik telt ook veel familiebedrijven waarbij vaak sprake is van meerdere generaties in dezelfde onderneming.

De bijeenkomsten zijn bij aangesloten horecaondernemers of tijdens bedrijfsbezoeken. Daarnaast zijn er altijd wel speciale onderwerpen als het jaarlijkse uitje, de dag van de ondernemer, de ledenvergadering, de kerst- of nieuwjaarsborrel, de Ondernemersprijs en het jaarlijkse regionaal event. Tijdens bijeenkomsten zijn er korte presentaties waar nieuwe leden zichzelf en hun bedrijf voorstellen. Het regionaal event organiseren wij samen met de ondernemersverenigingen uit Wijk Bij Duurstede, De Bilt, Zeist en Utrechtse Heuvelrug.

De Ondernemersprijs wordt om het jaar uitgereikt en in samenwerking met de gemeente georganiseerd. Elk bedrijf uit de gemeente kan door een inwoner worden genomineerd. Het is niet noodzakelijk dat deze bedrijven lid zijn van de BHIK. Een commissie van drie wijze vrouwen en/of mannen waaronder een bestuurslid van de BHIK, de burgemeester of wethouder economische zaken en een bedrijfsdeskundige, maken hiervan een shortlist. Deze bedrijven worden bezocht en beoordeeld. Vervolgens wordt er een top drie bepaald en wordt de winnaar gekozen. Bij elke verkiezing is er een belangrijk onderwerp. De laatste keer was het onderwerp "veerkracht". Dit naar aanleiding van corona en het herstel daarna.

Trots zijn wij op het feit dat Elsevier Magazine samen met Bureau Louter de prestaties van alle gemeenten langs de lat heeft gelegd. Het ondernemersklimaat voor kleine ondernemers bleek het beste te zijn in Bunnik. Niet verwonderlijk door de centrale ligging en de aansluiting op de A12; binnen een uur ben je in de grote steden. Het hebben van een treinstation en goede faciliteiten voor fietsers helpen natuurlijk ook.

Het bestuur vergadert jaarlijks een of twee keer met het voltallige college van B&W. Belangenbehartiging van (een deel van) onze leden staat dan voorop. Natuurlijk is het volgen van gemeentelijke en provinciale meningen over bestaande en nieuwe bedrijfsterreinen daarbij erg belangrijk.

Kortom, de BHIK is een gezonde en dynamische ondernemersvereniging die op haar bijeenkomsten stevast kan rekenen op een grote opkomst van haar leden.



SOMT UNIVERSITY OF PHYSIOTHERAPY INTENSIVEERT SAMENWERKING MET BEDRIJFSLEVEN

“WIJ BRENGEN VITALITEIT VAN WERKNEMERS IN KAART”

SOMT (Stichting Opleiding Musculoskeletale Therapie) leidt niet alleen studenten op HBO- en WO-niveau op tot specialisten van het menselijke bewegingsapparaat, het Amersfoortse kennisinstituut heeft zich inmiddels ook ontwikkeld tot een gerenommeerd expertisecentrum en die ontwikkeling zet door. Zo werd onlangs een grootschalig onderzoek gestart naar de functionele gezondheid van 2.500 55-plussers in Amersfoort. Bovendien wordt op de Health & Vitality Campus gewerkt aan een meetstraat die straks bij werknemers van bedrijven een snelle en grondige vitaliteitscheck kan uitvoeren. Algemeen directeur, founder en initiatiefnemer van de Amersfoortse cohortstudie Willy Smeets en adviserend directielid, Hoofd Onderwijs & Onderzoek en projectleider van de Amersfoortse cohortstudie Annelies Pool vertellen er meer over.

Het begon allemaal ruim dertig jaar geleden toen SOMT werd opgericht om de eerste opleiding tot manueel therapeut in Nederland te verzorgen. Founder Willy Smeets: "Frits Philips was de initiator van een opleiding Manuele Therapie en Manuele Geneeskunde in Nederland. Het is dan ook niet verwonderlijk dat hij het eerste gebouw op onze campus opende. In 2004 is de eerste Master in de Manuele Therapie geaccrediteerd en daarna volgden er nog zes. Je kunt bij ons je Master halen in Manuele Therapie, Sportfysiotherapie, Bekkenfysiotherapie, Fysiotherapie in de Geriatrie, Musculoskeletale Echografie voor Fysiotherapeuten en Orofaciale Therapie. In samenwerking met de Universiteit Maastricht is in 2016 de eerste universitaire basisopleiding gestart. Naast de Bachelor Fysiotherapie & Revalidatiewetenschappen is er nu een Bachelor in Health Technoly. Daarnaast verzorgen wij nascholingen, individueel versnelde mastertrajecten en expert topics. SOMT biedt een uitdagend opleidingsprogramma door topdocenten met veel persoonlijke aandacht in een unieke mix tussen wetenschappelijk en praktijkonderwijs. De opleidingen vinden plaats in een academische setting, met veel aandacht voor onderzoek. Mede daarom mogen wij ons University of Physiotherapy noemen."

SAMENWERKING

SOMT is een private opleiding. "Daarom leggen wij voor onszelf de lat hoog, we willen onderscheidend zijn. Alles draait om patiënten de beste zorg te bieden én we steunen studenten om het beste uit zichzelf te halen. In een academische omgeving, waarin naast aandacht voor breed en diep onderwijs in alle facetten van het musculoskeletale systeem vooral ook wordt ingezet op academisch klinisch georiënteerd onderzoek. Om de valorisatie van wetenschappelijk onderzoek te waarborgen – we voegen door ons onderzoek daadwerkelijke waarde toe aan de gezondheidszorgketen - werken

we intensief samen met nationale en internationale universiteiten, medische centra, overheidsinstellingen en met het bedrijfsleven. Die banden worden steeds hechter." Jaarlijks heeft SOMT zo'n 600 tot 800 studenten binnen de poorten. Die komen uit heel Nederland, maar sinds de toekenning

"SOMT BIEDT EEN UITDAGEND OPLEIDINGSPROGRAMMA DOOR TOPDOCENTEN MET VEEL PERSOONLIJKE AANDACHT IN EEN UNIEKE MIX TUSSEN WETENSCHAPPELIJK- EN PRAKTIJKONDERWIJS"

van een EU-subsidie voor de opleiding Fysio Engineering komen ze ook steeds vaker uit het buitenland. Willy Smeets: "Op dit studieterrein leiden we onze studenten niet op tot engineers, maar maken we ze bijvoorbeeld vertrouwd met big data, AI en de verwerking van meetgegevens, zodat ze op niveau kunnen meepraten met technici. Uit die kruisbestuiving ontstaan dan nieuwe technologische oplossingen. Dat zijn echte ontwikkeltrajecten. Zelfs Marketing & Strategie maakt onderdeel uit van ons curriculum, allemaal om onze toekomstige fysiotherapeuten voor te bereiden op hun rol in het werkveld waarin ze zullen opereren. Ondernemerschap maakt daar ook onderdeel van uit en we zien dat onze alumni zich daardoor in een breed werkveld ontwikkelen."

COHORTSTUDIE AMERSFOORT

Hoe ziet die samenwerking met bedrijfsleven er dan uit? "Samen met de gemeente Amersfoort en het bedrijfsleven zijn we een zogeheten cohortstudie gestart naar indicatoren die wijzen op een vervroegde uitval van mensen", vertelt Annelies Pool. "In een cohortstudie worden mensen herhaaldelijk gemeten, zodat zich langzaam ontwikkelende gezondheidsproblemen en ziekten kunnen worden opgespoord. Daarvoor is een willekeurige groep van 2.500 55-plussers geselecteerd, die in een periode van tien jaar zorgvuldig zullen worden gevolgd. Elke 2,5 jaar worden ze onderzocht op gezondheids-

kenmerken, zoals hart/longvolume, kracht en behendigheid, maar ook op hun cognitief vermogen, hun persoonlijkheid of hun voedingspatroon. Dat onderzoek is grondig en we gaan niet alleen af op antwoorden op vragenlijsten. Uit een onderzoek van afgeknipte teennagels kunnen we bijvoorbeeld

bepalen of hun antwoorden op hun voedingspatroon kloppen met de feiten. We screenen, rapporteren en adviseren.

Zo ontstaat niet alleen de mogelijkheid om personen te identificeren die op de een of andere manier te maken gaan krijgen met vervroegde uitval, maar vooral om hen aan te

moedigen hun gedrag aan te passen. Gedragsmatige interventie is moeilijk en het moet dan ook niet stoppen bij een advies om bijvoorbeeld meer te bewegen of hun voedingspatroon aan te passen. Ze moeten de middelen krijgen (bijvoorbeeld een app), geholpen worden om haalbare doelen te formuleren en worden uitgedaagd om de interventies vol te houden."

FUNCTIONELE GEZONDHEID

Het onderzoeksterrein naar functionele gezondheid is belangrijk binnen SOMT. "Functionele gezondheid en vitaliteit hangen nauw met elkaar samen. Wie wordt er eerder kwetsbaar, door welke oorzaken en kan de fysiotherapeut een rol spelen in het verkleinen van die kwetsbaarheid. De fysio is namelijk de expert in bewegen en een tekort aan beweging speelt een bewezen rol in veel kwalen. Heb je bijvoorbeeld rug- of nekklachten, diabetes, of lijd je aan bepaalde psychische aandoeningen, dan biedt het lichaam veel mogelijkheden tot natuurlijk herstel. Dan kan de fysiotherapeut een belangrijke spil zijn in goed gedoseerde oplossingen." Zo'n onderzoek kan ook voor het bedrijfsleven een belangrijke graadmeter zijn voor het bepalen van de gezondheid en de gezondheidsverwachting van hun medewerkers. Niet om individuen te selecteren op basis van een ongezonde levensstijl, maar om ze te helpen die levensstijl te veranderen. "Daarvoor hebben we op onze campus een meetstraat ontwikkeld om mensen snel en grondig te onderzoeken. Dan kun

je personen wijzen op hun kwetsbaarheid en samen een traject bedenken om die kwetsbaarheid te verminderen. Voor bedrijven is het een signaal aan hun medewerkers: wij investeren in de vitaliteit van onze mensen, niet om er geld aan te verdienen, maar om te zorgen dat ze langer een gezonder leven kunnen leiden. Daarvoor heb je fysiotherapeuten nodig die breder zijn opgeleid, die verder kunnen kijken dan alleen naar het bewegingsapparaat, die ook kennis hebben over bijvoorbeeld psychische gesteldheid van mensen, farmacologie of voedingsleer. We geven al modules op die gebieden aan fysiotherapeuten met minimaal vijf jaar werkervaring. Zij krijgen les van ervaren artsen.”



“WIJ HEBBEN OP
ONZE CAMPUS
EEN MEETSTRAAT
ONTWIKKELD WAAR
BEDRIJVEN HUN
WERKNEMERS SNEL
EN GRONDIG KUNNEN
LATEN ONDERZOEKEN”

ANDERHALVELIJNSZORG

Dat brengt het gesprek op het Nederlandse zorgsysteem. Willy Smeets legt het uit: “Wij kennen eerste- en tweedelijnszorg. De eerste lijn is de huisarts, de tweede lijn wordt gevormd door de specialisten in het ziekenhuis. In bijvoorbeeld het Verenigd Koninkrijk kennen ze een tussenvorm, de anderhalflijszorg, waarbij huisartsen worden geassisteerd door bijvoorbeeld fysiotherapeuten, die ervoor zorgen dat patiënten niet in de tweede lijn terecht hoeven te komen, omdat ze beginnende kwalen aan het bewegingsapparaat adequaat kunnen verhelpen. Zij vormen onderdeel van





een team dat door dwarsverbanden te leggen kan voorkomen dat patiënten onterecht verder het medische circuit in rollen. Dat werkt daar uitstekend en het bespaart enorme kosten." SOMT werkt aan een expertisecentrum anderhalvelijnszorg. "We hebben in het bedrijfsleven investeerders gevonden die ons gaan helpen daarvoor een aparte locatie te openen. Wanneer dat experiment lukt – en dat gaat gebeuren – hebben we meteen een blauwdruk voor de rest van Nederland en voor bijvoorbeeld verzekeringsmaatschappijen. We bouwen ook aan een SOMT Home, een gebouw voor huisvesting van studenten en we werken, in navolging op ons Amersfoortse experiment, aan een gezondheids-campus voor bedrijven. Een plek waar bedrijven hun werknemers regelmatig kunnen laten screenen en waar gepersonaliseerde maatoplossingen voor verbetering van hun gezondheid worden verstrekt. Dat doen wij vanuit de aandacht voor het

"WIJ WERKEN AAN EEN GEZONDHEIDSCAMPUS VOOR BEDRIJVEN"

bewegingsapparaat, maar we zullen daarbij ook samenwerking zoeken met alle partijen die daar een rol in kunnen spelen. Die ontwikkelingen passen in de waardedoelvoeging van onze onderzoeksprojecten. SOMT is natuurlijk een private onderwijsinstelling voor fysiotherapie op HBO- en WO-niveau, maar het is veel meer dan dat, wij willen door praktisch onderzoek onze bijdrage leveren aan een gezondere maatschappij. En dat gaat ons lukken."





Weer als vanouds druk op de weg
(Shutterstock/Dmitry Kalinovskiy)

AUTOVERKEER BEPERKEN, TRANSPORT VOORKOMEN

MET WORTEL EN STOK

Als het gaat om verduurzaming is mobiliteit voor veel organisaties na huisvesting het aspect met de meeste potentiële impact. Belangrijk is ook hierbij een aanpak in logische volgorde. Allereerst mobiliteit zoveel mogelijk vermijden, dan inzetten op alternatieven voor autogebruik. En als vervoer per auto echt de enige optie is, kiezen voor een duurzaam alternatief.

Mobiliteit is sinds 2017 de grootste veroorzaker van CO₂-uitstoot in Nederland. Ruim een vijfde hiervan is het gevolg van transport en verplaatsingen. Zo'n 70% van dit deel hangt weer samen met personen- en bestelauto's.

POTENTIE ONTSLUITEN

Welke potentie ontsloten kan worden, werd duidelijk tijdens de lockdowns. Vrijwel verlaten snelwegen, grotendeels lege treinen. Toch bleken veel organisaties ook zonder fysieke aanwezigheid van medewerkers heel behoorlijk te kunnen functioneren. Als geen verplaatsingen nodig zijn, is dat de eerste winst. Daarom is het goed allereerst de vermijdbare mobiliteit in kaart te bren-

gen. Bijvoorbeeld door gedurende een periode een digitaal logboek per medewerker bij te houden en deze data te analyseren.

TEAMS EERSTE OPTIE

Bij het voorkomen van uitstoot door mobiliteit is thuiswerken laaghangend fruit. Veel organisaties kiezen ervoor hun medewerkers meer dan voor corona de mogelijkheid te geven om deels elders te werken. Dat scheelt aanzienlijk in de verkeersbewegingen. Ook zakelijke ontmoetingen vinden niet langer als vanzelfsprekend face to face plaats. In veel organisaties is een Teams- of Zoommeeting nu vaak de eerste optie. Ontmoetingen zijn alleen fysiek bij echte meerwaarde.

ELONS OEKAZE

Niet bij elke organisatie is thuiswerken een blijvertje. Denk aan Elon Musk die aangaf dat alle Tesla-medewerkers minimaal veertig uur op kantoor moeten werken – of anders kunnen vertrekken. Het is de vraag welke invloed deze opstelling heeft voor Tesla's aantrekkingskracht op de arbeidsmarkt. Overigens zal het woon-werkverkeer van medewerkers er waarschijnlijk meestal per elektrische auto plaatsvinden. Dus veel gevolgen voor de uitstoot van CO₂ heeft de Elons oekaze niet.

OPTOCHT VAN BUSJES

Door de sluiting van de horeca en een groot deel van de detailhandel viel tijdens de lockdowns veel bevoorradingsvervoer weg. Nu winkels en kroegen volop draaien, is deze vorm van transport weer prominent aanwezig op het wegennet. Net als het langeafstandsverkeer zou je dit onvermijdelijk vervoer kunnen noemen. Dat geldt niet voor de eindeloze optocht van pakjesbezorgende busjes. Vooral bij de *last mile* van dit transport is nog veel winst te halen.

KOSTBARE LAST MILE

Niet alleen voor het milieu, ook financieel. Volgens een Business Insider-onderzoek is het laatste ketendeel met ruim de helft van de kosten het duurste van het verzendproces. Mede door dichtslibbende steden, vaak afwezige ontvangers en steeds strengere overheidsregels. Zo mogen gemeenten vanaf 2025 emissieloze zones instellen. Pakketbezorgers worden hierdoor gedwongen schone voertuigen in te zetten.

VEEL INNOVATIE

Veel innovatieve oplossingen richten zich vooral op de problematiek van de last mile. Nachtelijke aflevering van essentiële goederen in een bedrijfsbus of kofferbak is in de professionele markt al jarenlang gemeengoed. Elektrische bakfietsen rukken op. Wellicht zijn ook zelfrijdende auto's, drones en onbemande bezorging binnen afzienbare tijd een vertrouwd gezicht.

PICK-UPPOINT STANDAARD

Analoog aan personenmobiliteit is het echter goed om eerst te focussen op de voorafgaande stap. Als de laatste kilometer of een groot deel ervan vermeden wordt, heeft dat de meeste impact. Bijvoorbeeld door aflevering bij pick-uppoints op strategische locaties, al dan niet 24/7 toegankelijk via kluizen.

Weliswaar komen er steeds meer van deze voorzieningen, de uitrol ervan kan zeker versnellen. Bijvoorbeeld als aanbieders een groter prijsverschil hanteren tussen deurmat en ophaallocatie. In feite zou aflevering op een pick-uppoint de standaardoptie moeten zijn. En niet levering aan huis, zoals bij de meeste aanbieders nu nog het geval is.

OMMETJE ALS BONUS

Als de afhaalallocatie slim gekozen is – stations, buurtsupers, bedrijventerreinen – zijn er veel voordelen. De consument haalt zijn of haar pakje op wanneer dat het best uitkomt, gecombineerd met een andere activiteit. Of via een wandeling, met zo'n ommetje als gezonde bonus. Als deze afleveringswijze routine wordt, neemt de rij busjes substantieel af – met alle positieve gevolgen van dien. Overigens biedt de

DUURZAAMHEID IN BREED PERSPECTIEF

Geen organisatie kan het zich veroorloven om duurzaamheid te negeren. Bij alle duurzame inspanningen moet een scherp oog zijn voor prioriteiten en onderlinge verbanden. Want focus op één duurzaamheidsthema kan negatieve gevolgen hebben op andere gebieden. Weloverwogen verduurzaming vereist een holistische benadering. In een reeks artikelen schetst Business verschillende aspecten van duurzaamheid met oog voor hun onderlinge samenhang.

opkomst van flitsbezorgers niet veel hoop als het gaat om de noodzakelijke gedragsverandering.

UTRECHT-AMSTERDAM PER FIETS

Nadat bedrijven hun eigen footprint hebben geanalyseerd op het voorkomen van mobiliteit en transport dient zich de volgende stap aan: het vervangen van gemotoriseerd vervoer door fiets of ov. Met de opkomst van e-bikes is het woon-werkverkeer dat redelijkerwijs per fiets kan worden afgelegd, fors vergroot. Met een *speed pedelec* is zelfs de afstand Amsterdam-Utrecht haalbaar. Weliswaar niet voor iedereen en niet altijd, maar toch.

Mocht de fietsafstand te groot zijn, is openbaar vervoer vaak een alternatief, zeker in de Randstad. Waar voor- en natransport een bottleneck vormt, kan de combinatie

met een elektrische fiets wellicht een realistisch alternatief opleveren.

GELD TOELEGGEN

Bij de verschuiving van automobieliteit naar fiets en ov vormen de hoge brandstofkosten een steeds sterkere trigger. Voor woon-werkkilometers per auto is maximaal € 0,19 (per 2023 waarschijnlijk € 0,21) onbelast. Ov-kosten mogen werkgevers daarentegen volledig onbelast vergoeden, terwijl er voor de elektrische fiets aantrekkelijke subsidie-regelingen zijn.

Volgens onderzoek van vakbond CNV leggen bijna negen op de tien werkenden nu toe op hun reiskosten. Overstap naar ov of fiets kan deze kostenpost neutraliseren.

WERELDPRIMEUR

Blijkt autovervoer onvermijdelijk én onvervangbaar door openbaar vervoer of fiets, is het zaak de minst vervuulende autovariant te kiezen. Bij voorkeur volledig elektrisch dus. Waarbij als het maar enigszins kan meerdere personen samen gebruik maken van een auto.

In het verlengde daarvan: door groene autodeelconcepten snijdt het mes aan veel kanten. Zeker als deze auto's ook nog eens gebruikt kunnen worden voor tijdelijke energieopslag. Met de Hyundai IONIQ 5 als eerste bidirectionele productieauto had het Utrechtse We Drive Solar in april 2022 een heuse wereldprimeur.

WORTEL EN STOK

Tal van regionale en lokale initiatieven versnellen de verduurzaming van mobiliteit. Vaak trekken overheden, werkgevers en andere stakeholders daarbij samen op. Bijvoorbeeld bij het stimuleren van gedragsverandering op meerdere bovenstaande elementen. Hierbij worden zowel de wortel als de stok ingezet; belonen en afdwingen dus. Denk bij dat eerste aan een bonus voor fietskilometers en thuiswerken. Parkeerkosten rekenen voor medewerkers die op korte afstand wonen maar toch met de auto komen, is een voorbeeld van een meer dwingende aanpak.

DEFINITIEVE DOORBRAAK

Een hele stevige stok is het verbod op verbrandingsmotoren per 2035. Het Europees Parlement nam in juni van dit jaar een wetsvoorstel aan waardoor fabrikanten dan geen diesel- gas- of benzineauto's meer mogen verkopen. Daardoor zullen de komende jaren steeds meer bedrijven en particulieren voor een elektrisch voertuig kiezen. Naarmate de tijd vordert, neemt het afschrijvingsrisico van een benzine- of dieselvariant immers toe. Deze financiële trigger zorgt voor een versnelde definitieve doorbraak van elektrisch vervoer.



MEER OUTPUT MET MINDER MENSEN

VERBETEREN ALS TWEEDE NATUUR

Op landelijke schaal is het personeelstekort in de zorg, bij NS en op Schiphol dagelijks nieuws. Ook lokaal worden de gevolgen steeds zichtbaarder. Je stamkroeg die noodgedwongen de deuren dagenlang gesloten houdt. Of een hippe foodwinkel die met een raamplakkaat meldt, wegens personeelstekort vandaag geen snacks te verkopen. Kortom: alle hens aan dek op de Nederlandse arbeidsmarkt. De oplossing is er niet en daarom moeten werkgevers schaken op verschillende borden. Belangrijke zet: optimalisatie van het bedrijfsproces. Als continue efficiencyverbetering vanzelfsprekend wordt, ligt een forse productiviteitswinst binnen handbereik.

De meeste ondernemers zijn zich ervan bewust dat gestructureerde optimalisatie van de bedrijfsvoering veel oplevert. Door de dagelijkse hectiek is er echter altijd wel een reden om deze actie uit te stellen. Toch is het dé manier om met minder mensen meer output te realiseren.

REVOLUTIONAIRE PRODUCTIVITEITSSPRONG

Er zijn veel systemen om het bedrijfsproces te verbeteren. Bijvoorbeeld Lean, een structureel optimalisatie- en planningsprogramma dat vooral bekend werd door Toyota. De Japanse autofabrikant realiseerde hiermee vanaf de jaren '50 van de vorige eeuw een revolutionaire productiviteits- en kwaliteits-sprong die wereldwijd veel aandacht trok. Lean wordt vooral toegepast in industrie, bouw en techniek. Maar ook andere organisaties kunnen er baat bij hebben.

BIER EN LEGE KRATTEN

Welke verbetermethode ook wordt gekozen, analyse van het bedrijfsproces is stevast het vertrekpunt. Bij Lean gebeurt dat vaak via het maken van foto's of video's. Medewerkers geven hierbij aan wat ze op dat moment aan het doen zijn. Denk bij een bouwbedrijf aan kerntaken als klantoverleg, het maken van constructieberekeningen of een muur metselen. Niet-kerntaken zijn het verplaatsen van een steiger of gereedschap uit de bus pakken. Essentiële activiteiten in de horeca zijn bijvoorbeeld bestellingen opnemen, bier tappen of vlees grillen. Lege kratten sjouwen hoort hier niet bij, afwassen evenmin.

90% WASTE

Vaak blijkt dat meer dan 90% van alle werkzaamheden niet tot de kernactiviteiten behoort. Verbazingwekkend veel waste misschien, maar bedenk dat zelfs Toyota dit maar tot 60% weet terug te dringen.

Zo'n analyse maakt duidelijk waar winst te halen is, bijvoorbeeld door eerst de top drie van niet-essentiële activiteiten aan te pakken. Als het lukt die met 10% te beperken - en dat lijkt niet overdreven ambitieus - verdubbelt de tijd die aan kerntaken kan worden besteed. Dat zou bij veel organisaties het personeelstekort in één klap oplossen.

PRIMAIRE FUNCTIE

In het verlengde daarvan kan de analyse een stap verder gaan. Of eigenlijk: een stap terug, door de kerntaken kritisch tegen het licht te houden. Bijvoorbeeld: wat is in essentie de functie van een café? Drank serveren met wellicht wat te eten daarbij, zeker. Maar dan niet als bevestiging van een basisbehoefte, ter voorkoming van uitdroging of honger. Primaire functie is wel het bieden van een plek voor sociale interactie. Op een goede locatie, met een aangename sfeer en de juiste bezoekers, om te zien en gezien te worden. Dat daarbij personeel je bestelling aan tafel opneemt en uitserveert, is plezierig maar niet essentieel. Wel dragen medewerkers bij aan de beleving, als zij vrolijk en communicatief zijn. Of er goed uitzien; ook dat heeft impact en trekt klanten.

FRUSTRERENDE OPGAVE

Zo'n analyse biedt ruimte voor efficiencywinst zonder de essentie van het bedrijf aan te

Weg
PER
TEK
Zijn
vanc
GES

ESLOTEN

ens

SONEELS-

ORT

wij helaas

daag

SLOTEN

tasten. In geval van een café: door klanten te laten bestellen via een app of QR-code met een melding dat de bestelling klaarstaat bij een uitgiftepunt. Bijkomend voordeel: bezoekers zijn op een druk terras niet meer minutenlang bezig de aandacht te trekken van het bedienend personeel. Door onderbezetting en onervaren medewerkers kan dat een frustrerende opgave zijn. De gerealiseerde efficiencywinst levert besparing op én biedt ruimte om de cruciale functie te optimaliseren, door de sfeer te bewaken en kwalitatief de puntjes op de i te zetten.

ZELFREDZAAMHEID

Verreweg de meeste klanten hebben geen problemen met zelfredzaamheid bij het bestellen van hun drankje. In Scandinavië schijnt dit al lange tijd gebruikelijk te zijn. Niet wegens personeelstekort maar omdat extra medewerkers simpelweg bedrijfseconomisch niet uit kunnen. Dit raakt een andere drijfveer; als personeel al te vinden is, gaan de kosten ervan omhoog door schaarste. Ook dreigt compensatie voor de oplopende inflatie. Het maakt de noodzaak van een efficiencyslag alleen maar groter.

MENSENWERK

Personeel en processen zijn onlosmakelijk met elkaar verbonden. Mensen op de werkvloer weten vaak heel goed waar verbetermogelijkheden liggen. Maar die vraag moet ze dan wel gesteld worden. Evenzeer cruciaal is het om medewerkers een centrale rol te geven in het verbeterproces. Illustratief is een wat ouder voorbeeld van een Nederlandse DSM-fabriek. Door de

lagere arbeidskosten in China was sluiting een serieuze optie. Gekozen werd voor een vlucht vooruit door te investeren in zowel technologische innovatie als extra opleidingen. Het aantal managementlagen werd fors teruggebracht en er kwamen zelforganiserende teams. Gevolg: de productiviteit nam jaarlijks met meer dan 10% toe.

NIET TE KOPIËREN

Een poging deze aanpak te kopiëren in een Chinese fabriek bleek vruchteloos. De technische aspecten waren geen probleem, maar de andere manier van werken in een flexibele organisatie kregen ze in China niet voor elkaar. En juist dat maakt het verschil bij innovatie. Technologie draagt slechts voor 25% bij aan succesvolle vernieuwing. Sociale aspecten – leiderschap, flexibel organiseren, slimmer werken – zijn verreweg het belangrijkste. Kortom: mensen bepalen uiteindelijk of verandering de beoogde impact heeft.

POTENTIE ONTSLUITEN

Naast aandacht voor de menselijke factor is voor een succesvolle efficiencyslag nog iets anders nodig: uithoudingsvermogen. Het verankeren van optimalisatie in het bedrijfsproces vergt een cultuuromslag en die kost per definitie tijd. Daar komt bij dat verbetering nooit af is. Het is geen project met een begin en eind maar een continu proces. Optimalisatie moet een tweede natuur worden en voor iedereen vanzelfsprekend zijn. Alleen dan wordt de potentie ontsloten die elke organisatie in zich heeft.

OPLOSSINGEN VOOR PROMINENT PROBLEEM

Steeds meer sectoren hebben te maken met een tekort aan medewerkers. Dit beperkt bedrijven in hun ontwikkeling en zorgt ervoor dat cruciale voorzieningen onder druk staan. Demografische ontwikkelingen, digitalisering en de grote maatschappelijke opgaven maken dat dit probleem de komende jaren alsnog prominenter wordt.

In een artikelenreeks gaat Business op zoek naar mogelijke oplossingen. We brengen manieren in kaart waarmee werk en processen beter, sneller, slimmer en met minder mensen uitgevoerd kunnen worden. Ook is aandacht voor onderliggende structuren die zowel de arbeidsmarkt als individuele werknemers wendbaar maken.



PENETRATIETESTEN; WAAR OP TE LETTEN?

Om te weten of je als organisatie goed bent beschermd tegen digitale aanvallen van buitenaf ('hacks') is het verstandig om je bescherming periodiek te laten testen. Dit kan bijvoorbeeld door een vulnerability scan te laten uitvoeren of een penetratietest (ook wel 'pentest'). Er zijn veel aanbieders van dergelijke testen, maar waar moet je nu op letten? Wanneer heb je bijvoorbeeld een pentest laten uitvoeren waar je enige zekerheid uit mag halen?

Er wordt vaak gesproken in de volgende soorten van pentesten:

AUDITTYPEN:

- **Black Box:** de auditor heeft geen kennis van het systeem, behalve naam, IP-nummer etc. van de testomgeving. De tester moet als buitenstaander het interne systeem benaderen en technieken toepassen die een echte hacker ook zou gebruiken.
- **Grey box:** de auditor beschikt over een login en voorkennis van de te testen systemen en kent de resultaten van de black box. Hij heeft geen login van de beheerders. Hiermee wordt onder andere geprobeerd hogere privileges te behartigen.
- **White box/Crystal box:** de auditor heeft volledige voorkennis van de omgeving. Het voordeel daarvan is dat hij zo de gevonden kwetsbaarheden kan valideren en nadere verdieping kan aanbrenge (dit wordt soms ook wel een 'vulnerability scan' genoemd).

Vervolgens wordt met auditniveaus de diepgang van de pentest aangeduid:

AUDITNIVEAUS:

- **Niveau 1 (basisbedreigingen test):** deze test simuleert een eenvoudige aanval meestal met behulp van gratis beschikbare tools.
- **Niveau 2 (opportunistische bedreigingstest):** deze gaat uit van een ervaren hacker die op een eenvoudige, maar gerichte wijze met automatische en handmatige middelen aanvallen uitvoert op willekeurige systemen.
- **Niveau 3 (doelgerichte bedreigingstest):** deze test simuleert een doelgerichte aanval op systemen door een ervaren hacker. Dit is de meest gekozen diepgang voor onder andere penetratietesten.
- **Niveau 4 (geavanceerde bedreigingstest):** deze test simuleert een aanval door een zeer ervaren hacker met uitgebreide middelen en mogelijkheden.

De audits worden normaliter in fasen uitgevoerd. Meestal wordt gestart met een voorbereiding om een beeld te krijgen van de netwerken en apparaten, etc. Vervolgens vinden de meer specifieke toetsen plaats. Hierbij dient te worden uitgegaan van o.a. de ISO 27001 en de ISO 18028 (standaard

voor netwerkbeveiliging), conform de PTES (Penetration Testing Execution Standard). Webapplicaties dienen getest te worden op kwetsbaarheden die zijn opgenomen in de OWASP- en WASC-TC standaarden, waaronder 'SQL-injection', 'cross-site-scripting' en configuratiefouten in de website. Er wordt normaliter getest op ten minste 300 mogelijke kwetsbaarheden.

Simpele vuistregel is dat de kwaliteit van een pentest sterk wordt beïnvloed door de duur van de test (over welke periode mag de test worden uitgevoerd) en welke software-tools de pentester gebruikt ('hoe meer' is in dit geval vaak ook 'hoe beter').

Nu je wat meer zicht hebt op de wijze waarop je een pentest kunt vormgeven, ben je wellicht ook beter in staat je af te vragen wat jij voor je organisatie nodig hebt en wat dus wanneer bij jouw behoefte aan zekerheid past!

*Alex Klaassen, IT Risk organisatie NewDay
newdayriskservices.nl*



‘Wat hij leert tijdens zijn studie, zetten wij in om onze processen te verbeteren.’

Luuk van der Hoek – Managing Director bij Hoogwerkservice

DEELTIJD STUDEREN: ALTIJD EEN WIN-WIN SITUATIE

De Christelijke Hogeschool Ede (CHE) leidt jouw medewerkers op tot professionals in zorg, welzijn, onderwijs, organisatie of communicatie. Onze opleidingen zijn zo ingericht dat je als werkgever direct mee-profiteert van de nieuwe kennis en vaardigheden die je werknemer opdoet.

/ Deeltijd bachelors / Masters / Cursussen / Maatwerk
/ Associate degrees / Post-hbo's / Trainingen



Bekijk ons volledige aanbod op che.nl/professionals



MASTERCLASS

ONLINE MARKETING | DIGITALISERING

Dinsdag 18 oktober | 12.00 - 16.15 u.
Locatie: Koetshuis de Haar, Haarzuilens

“Als de basis staat, gaan we vlammen!”

MASTERCLASS ONLINE MARKETING - PRESENTATIE DOOR LAAIEND

“Digitaal transformeren? Waarom zou je?”

MASTERCLASS DIGITALISERING - PRESENTATIE DOOR PAQT

We verzorgen deze middag een heerlijke lunch en uiteraard is er na de presentaties tijd voor netwerken, onder het genot van een drankje.

Aanmelden of meer informatie: bas@vanmunstermedia.nl
Maximaal 30 deelnemers, vol = vol.

Deze middag wordt u aangeboden door:

PAQT

>> LAAIEND

KOETSHUIS DE HAAR
Groot & Genieten

UTRECHT
BUSINESS
DE WERKPLAATS VAN DE TOEGEKOMSTE