

RIVIERENLAND

www.rivierenlandbusiness.nl | Jaargang 33 | nummer 5/6 | januari 2023

BUSINESS

REGIONAAL ZAKENMAGAZINE VOOR DE REGIO RIVIERENLAND

MARCEL HIELKEMA, VOORZITTER VNO-NCW MIDDEN

**'PERMACRISIS BEDREIGT
ONDERNEMERSPLEZIER'**

BINDEN IS HET NIEUWE WERVEN

**NETCONGESTIE NOOPT TOT NIEUWE
SAMENWERKINGEN**

AccountantZ:

De strategisch partner die echt meedenkt

In amper zeven jaar tijd heeft AccountantZ zich weten te vestigen als de toonaangevende en vernieuwende accountant van de Betuwe. 'Als kantoor zijn we zelf ook altijd bezig met ondernemen en verbeteren. Daarom kunnen we ons goed inleven in onze klanten', stelt eigenaar Leon Zoetekouw.



De kennis en knowhow van het kantoor is uniek in de regio. Leon is breed opgeleid in zowel accountancy als bedrijfskunde en heeft landelijk bestuurlijke ervaring. Niet in de laatste plaats vanwege zijn voorzitterschap van de beroepsorganisatie. Ervaring waar ook andere organisaties als raden van toezicht graag een beroep op doen.

'Daarbij zijn we zelf ondernemer en maken we verschil in de persoonlijke aandacht die we voor onze klanten hebben. We hebben veel contact, mede daardoor weten we precies wat er bij wie speelt. Met het vermogen om de onderneming als geheel te beschouwen creëren we een natuurlijke samenhang tussen financiële, fiscale en strategische adviezen. Ook ongevraagd. Met onze kennis kunnen we niet anders. Adviezen en toelichtingen communiceren we in heldere taal. In onze beroepsgroep is dat zeker vernieuwend', lacht Leon. De combinatie van expertise en doortastendheid zijn kenmerkend voor het voltallige AccountantZ team. Zij zijn altijd scherp, zeker ook door de afwisseling in werkzaamheden. 'Zo doen we de boekhouding voor ZZP'ers, helpen MKB-ondernemers bij overnames en begeleiden bestuurders van bijvoorbeeld stichtingen bij het maken van strategische keuzes. Diversiteit die in de afgelopen jaren elke dag bijzonder maakte!'

AccountantZ

Lingedijk 58 Tiel

0344 – 700 212

info@accountantz.nl

www.accountantz.nl

AccountantZ

helder van A tot Z



NIET WIJZEN, MAAR ZELF DOEN

Het liefst beginnen we het nieuwe jaar met een schone lei. Helaas blijkt dat in de realiteit toch lastiger met aanhoudende uitdagingen. De energiecrisis blijft voor hoofdbrekers zorgen. Er zijn mogelijkheden om energie te besparen, maar dit hangt natuurlijk sterk af van het bedrijfsproces. Volgens Marcel Hielkema, voorzitter VNO-NCW Midden, die mijn collega Hans Hajée onlangs interviewde, zijn er aan aandachtsvelden de komende tijd geen gebrek. In een recente column refereerde Hielkema een DGA die door de stortvloed aan problemen het plezier in het ondernemen was kwijtgeraakt. “In Engeland is permacrisis Woord van het Jaar; ik zou geen betere kandidaat weten. Veel ondernemers teerden in coronatijd fors in op hun eigen vermogen. Ze krabbelen nu op maar worden geconfronteerd met hoge inflatie, een krappe arbeidsmarkt, exploderende energieprijzen plus een stijgende rente. Bedenk daarbij dat deze belemmeringen niet morgen verdwenen zijn. En over twee jaar waarschijnlijk evenmin”, zo vertelt hij in deze editie. Toch is het belangrijk om positief te blijven en, aldus Hielkema, niet alleen te wijzen naar de overheid, maar vooral te kijken naar wat we zelf kunnen doen. Een goed voornemen voor komend jaar wat mij betreft!

Veel leesplezier!

Met vriendelijke groet,
Jessica Scheffer
Hoofdredacteur Rivierenland Business



- 6 Interview Marcel Hielkema, voorzitter VNO-NCW Midden
- 8 Binden is het nieuwe werven
- 11 Bedrijvenpark Medel: Opwaartse spiraal
- 12 Netcongestie noopt tot samenwerking
- 14 Terugbetaling van overheidssteun en coronaschulden: hoe gaat u hiermee om?
- 16 Los jouw personeelsvraagstuk op met technologie
- 18 Literatuur
- 19 A.L.P. Opleidingen over de kracht van ontzorging
- 21 Tramm hamert op preventief verzuimbeleid en reikt tools aan
- 23 Column Pension@Work



van
munster
media
publishers

Dit zakenmagazine maakt onderdeel uit van Rivierenland Business; een on/offline platform voor ondernemers uit de regio Rivierenland.
www.rivierenlandbusiness.nl

JAARGANG 33
Januari 2023, editie 5/6

REDACTIEADRES
Postbus 6684
6503 GD Nijmegen
jessica@vanmunstermedia.nl

UITGEVER
Michael van Munster

HOOFDREDACTIE
Jessica Scheffer

REDACTIE BIJDAGEN
Aart van der Haagen, Hans Ebersson, Sofie Fest, Hans Hajee

VORMGEVING / OPMAAK
Jan-Willem Bouwman, Lisanne Cobussen, Joost Franken

COVERFOTO
Mariske Krijgsman

FOTOGRAFIE
Joost Franken, Aart van der Haagen, Raphael Drent

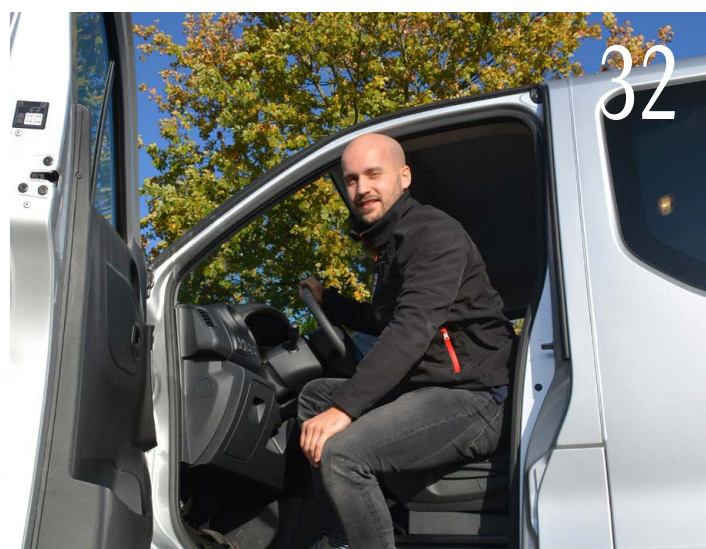
DRUK
Balmedia

ADVERTENTIE-EXPLOITATIE
Van Munster Media B.V.
Marie-Louise van Heeckeren
t: 024-3503240

ABONNEMENTEN
Abonnementen kunnen op elk gewenst tijdstip ingaan. Alle abonnementen hebben een looptijd van één jaar en worden automatisch verlengd. Opzeggingen kunnen uitsluitend schriftelijk worden doorgegeven en dienen uiterlijk twee

COPYRIGHTS
Hoewel de informatie gepubliceerd in deze uitgave zorgvuldig is uitgezocht en waar mogelijk gecontroleerd, sluiten de uitgever en de redactie uitdrukkelijk iedere aansprakelijkheid uit voor eventuele onjuistheden en/of onvolledigheid van de verstrekte gegevens.

© 2023 Overname van artikelen is slechts mogelijk na verkregen schriftelijke toestemming van de uitgever.



- 25 Compassend Coachen: Pak stress bij de wortel aan!
- 26 Mindset ondernemers over robotica verandert
- 28 Arehbo: Gespecialiseerde kennispartner voor veiligheidsissues op de werkvloer
- 30 Op weg naar nul zet duurzame mobiliteit centraal
- 32 Autobedrijf Willekes: Sterke strijd tegen levertijd
- 34 Investing in besparen en opwek al snel aantrekkelijk
- 37 Column NewDay



MARCEL HIELKEMA, VOORZITTER VNO-NCW MIDDEN:

‘PERMACRISIS BEDREIGT ONDERNEMERSPLEZIER’

Marcel Hielkema, voorzitter VNO-NCW Midden mist vaak waardering voor zijn achterban. "Het lijkt haast vanzelfsprekend om alles bij de ondernemers neer te leggen. Bedrijven moeten maar meer betalen en sneller verduurzamen. Zo simpel is het allerminst. Denk aan de waslijst aan problemen waarmee ondernemers op dit moment worstelen. Hun verdienvermogen staat onder grote druk."

Marcel Hielkema werkte in de hotelsector en was directeur van Dirkzwager advocaten & notarissen in Arnhem. In 2018 werd hij directeur bij het arbeidsontwikkelbedrijf Scalabor. Naast deze functies is Hielkema zeer actief op het gebied van belangenbehartiging. Vóór zijn voorzitterschap van VNO-NCW Midden – als opvolger van Jacco Vonhof – was hij eerder provinciaal voorzitter in Gelderland en regionaal voorzitter voor Arnhem-Nijmegen. "Als het onze directe omgeving goed gaat, heeft de organisatie waar ik werk daar baat bij. Verder wil ik niet langs de kant

blijven staan maar een bijdrage leveren; niet alleen praten, ook doen. Dit vanuit de overtuiging dat de wereld te veranderen is. Ook in deze tijd."

BELANGRIJKE REGIO'S

Verandering ziet Hielkema zeker bij het *Umfeld* voor belangenbehartiging. "Decentralisatie zorgde ervoor dat regio's steeds belangrijker werden. Wat in Den Haag is bepaald, moet immers regionaal worden uitgevoerd. Dit vereist een andere manier van organiseren met een

sleutelrol voor de triple helix: overheid, ondernemers en onderwijs. Dat besef was aanleiding voor het ontstaan van de regionale economic boards."

TERUG NAAR DE TEKENTAFEL

Deze samenwerking is inmiddels cruciaal voor regionale ambities en plannen. "Daarmee hoef je in Den Haag niet meer aan te komen zonder commitment van het bedrijfsleven. Dan word je teruggestuurd naar de tekentafel. Dat geldt voor het Meerjarenprogramma Infrastructuur

'HAND NIET OP DE KNIP'

In maart 2023 worden nieuwe Provinciale Staten gekozen. "Regelmatig hoor ik de boodschap om de komende periode vooral de hand op de knip te houden," zegt Hielkema. "Uiteraard moeten provincies verstandig omgaan met hun middelen. Maar ik zou ze willen oproepen vooral te blijven investeren in de zo cruciale transitie. En deze uitgaven niet te zien als kosten, maar oog hebben voor de impact op lange termijn. Daarbij is het belangrijk dat provinciale investeringen complementair zijn aan die van het rijk."

Ruimte en Transport (MIRT), maar ook voor de Regiodeals. En in 34 arbeidsmarktregio's werken bedrijven, overheden en onderwijsinstellingen nu samen aan een goed functionerende arbeidsmarkt, financieel ondersteund door het rijk."

MEER WERK

Wat betekent deze ontwikkeling voor VNO-NCW Midden? "In elk geval meer werk," lacht Hielkema. "Bij de afstemming van landelijk beleid en regionale uitvoering spelen gremia vanuit verschillende overheden een rol: rijk, provincies, gemeenten en vaak ook nog regio's. Voor ons is het zaak om in de vele bijbehorende overleggen vertegenwoordigd te zijn. Je moet aan tafel zitten om zaken voor elkaar te krijgen. Onze leden spelen daarbij een belangrijke rol."

'BELEMMERINGEN ZIJN NIET MORGEN VERDWENEN'**PRIMA WISSELWERKING**

VNO-NCW Midden omvat met de provincies Gelderland, Utrecht, Flevoland en Overijssel een groot werkgebied. "Hierbinnen zijn er negen regio's met evenzoveel besturen. Die weten als geen ander wat speelt in hun gebied. Zij voeden mij met onderwerpen die ik in Den Haag inbreng, bijvoorbeeld als lid van het dagelijks bestuur van VNO-NCW. Op mijn beurt zorg ik dat de regiobesturen en onze leden op de hoogte blijven van relevante landelijke ontwikkelingen. Deze wisselwerking verloopt prima."

WOORD VAN HET JAAR

Aan aandachtsvelden geen gebrek. In een recente column refereerde Hielkema een DGA die door de stortvloed aan problemen het plezier in het ondernemen was kwijtgeraakt. "In Engeland is *permacrisis* Woord van het Jaar; ik zou geen betere kandidaat weten. Veel ondernemers teerden in coronatijd fors in op hun eigen vermogen. Ze krabbelen nu op maar worden geconfronteerd met

hoge inflatie, een krappe arbeidsmarkt, exploderende energieprijzen plus een stijgende rente. Bedenk daarbij dat deze belemmeringen niet morgen verdwenen zijn. En over twee jaar waarschijnlijk evenmin."

MULTIDISCIPLINAIR

De overheid is volgens Hielkema vooral bezig met kortetermijnproblematiek. "Grote vraagstukken als de transitie op het gebied van energie en arbeidsmarkt vragen echter om een structuurwijziging. Die vereist een consistente strategie op de lange termijn. Die twee elementen botsen. Daar komt bij dat verschillende departementen en rijk, provincies en gemeenten elk focussen op deelgebieden. De consequenties van maatregelen voor ondernemers raken juist vaak meerdere aspecten tegelijk." Bijvoorbeeld bij de energietransitie. "Bedrijven moeten verduurzamen maar worden belemmerd door netcongestie en de krapte op de arbeidsmarkt. Onderwerpen waarvoor verschillende ministeries verantwoordelijk zijn. Daarom pleit VNO-NCW Midden voor een multidisciplinaire aanpak met oog voor de onderlinge samenhang."

LOZE KRETEN

Samenwerking is de sleutel, benadrukt Hielkema. "Zowel tussen overheden en bedrijfsleven als tussen de verschillende departementen. Proefballonnen en stoere statements – 900.000 woningen voor 2030; het klinkt goed, maar zo lang het stikstofprobleem niet oplost, ons energienet vol zit en het arbeidsmarkttekort aanhoudt, zijn het vooral loze kreten. Een integrale aanpak van deze problemen moet leidend zijn."

GEEN PINAUTOMAAT

Een oproep met deze strekking was de kernboodschap bij het recente bezoek van een regionale vertegenwoordiging aan minister Micky Adriaansens van Economische Zaken. "Onze aanbeveling viel in goede aarde. In vervolg op het gesprek stuurde de minister een Kamerbrief met acties om het ondernemersklimaat te verbeteren." Deze voornemens zijn niet alleen praktisch belangrijk, ook spreekt er volgens Hielkema waardering uit voor het bedrijfsleven. "En die waardering mis ik vaak. Het lijkt haast vanzelfsprekend om ondernemers te *bashen*. En ze vooral te zien als pinautomaat, zoals onze voorzitter Ingrid Thijssen het verwoordt. In de publieke opinie hoor je: bedrijven moeten maar meer betalen en sneller verduurzamen. Zo simpel is het allerminst. Denk aan de waslijst aan problemen waarmee ondernemers op dit moment moeten dealen. Hun verdienvermogen staat onder grote druk. Daarbij: sociaal

ondernemen is voor verreweg de meeste bedrijven vanzelfsprekend."

DERTIG JAAR KRAPTE

Wat voor ondernemers en overheden geldt, is evenzeer van toepassing op VNO-NCW Midden zelf: bij alle dagelijkse hectiek de juiste dingen blijven doen met het oog op de lange termijn. "Neem de arbeidsmarkt, een thema dat mij na aan het hart ligt. Werken moet lonen en het moet gemakkelijk zijn iemand in dienst te nemen. Dit vereist aanpassingen in de wet- en regelgeving. Daarvoor lobbyen wij stevig. Maar ondernemers moeten zich realiseren dat de arbeidsmarkt krapte demografisch gedreven is en nog dertig jaar aanhoudt. Daarom moeten we niet alleen wijzen naar de overheid maar vooral kijken wat we zelf kunnen doen. Zoals het aanbod vergroten en de vraag verminderen. In dat kader moeten ondernemers bijvoorbeeld niet bang zijn voor robots; die zijn simpelweg hard nodig. Derde pijler: het verbeteren van de kwaliteit van het aanbod door als bedrijfsleven het voortouw te nemen bij een leven lang ontwikkelen." Op meerdere gebieden is extra inzet nodig. "Vijftigplussers komen moeilijk aan de bak, slechts 12% van de bedrijven neemt mensen aan met een arbeidsbeperking. Ook horen we dat stages lastig in te vullen zijn. Dat moet echt anders."

SUCCESSEN GUNNEN

Er is een breed gedragen besef dat de actuele uitdagingen alleen kunnen worden opgelost door samenwerking tussen overheid, bedrijfsleven en onderwijs. "Dat begint met begrip voor elkaar, elkaars belangen en beperkingen," stelt Hielkema. "Over en weer moeten we elkaar successen gunnen. Zoals bij twee infraprojecten die een plek kregen in de MIRT: verbreding van de brug bij Rhenen en de sneltrein tussen Arnhem en Doetinchem. Daarvoor hebben regionale stakeholders eendrachtig gelobbyd en daar mogen alle betrokkenen trots op zijn. Het is een stimulans om samen door te blijven pakken."

ONDERSTEUNING BIJ SUBSIDIES

Het aantal subsidieregelingen voor ondernemers is enorm, zowel landelijk als vanuit de EU. Hielkema: "Grotere bedrijven weten deze vaak goed te vinden, kleinere bedrijven hebben maar moeilijk toegang. Regelingen zijn complex, een aanvraag kost veel tijd." Ondersteuning is wenselijk, ter versterking van de regionale economie. "In Overijssel loopt een pilot waarbij ondernemers tijdig gewezen worden op actuele subsidiemogelijkheden. Deze aanpak verdient zeker navolging."



De Club van 250 maakt verbinding tussen collega's en met werkgever hechter (foto Van den Pol Elektrotechniek).

VERVANGEN MEDEWERKERS MOEILIK EN KOSTBAAR

BINDEN IS HET NIEUWE WERVEN

Het CBS meldde dat er in het derde kwartaal voor het eerst in twee jaar minder openstaande vacatures waren dan de drie maanden daarvoor. Toch staan tal van sectoren nog altijd te springen om mensen. Dan is het wrang als medewerkers die met veel moeite en kosten zijn aangetrokken na een paar jaar alweer vertrekken. Behoud van personeel heeft de hoogste prioriteit. Maar hoe doe je dat?

De corona-uitbraak zorgde voor veel dynamiek bij de verbinding tussen werkgevers en medewerkers. Sectoren gingen op slot waardoor mensen noodgedwongen op zoek gingen naar andere baan. Die vonden ze vaak ook. Toen bedrijven weer open mochten, keerde lang niet iedereen terug bij hun vorige werkgever of sector.

Anderzijds hebben veel organisaties er – met steun van regelingen – alles aan gedaan om hun mensen in dienst te houden. Dat heeft impact op de loyaliteit van medewerkers.

NOG MOEILIJKER

Tenminste, dat is te hopen voor werkgevers. Want in veel sectoren wordt nog altijd hard getrokken aan hun mensen. Uit onderzoek van GITP – het grootste Human Resource-adviesbureau van Nederland – blijkt dat bijna de helft van de hr-professionals verwacht dat het behouden van huidige medewerkers nog

moeilijker wordt. Ofwel, zoals 's werelds grootste hr-dienstverlener Randstad het prikkelend omschrijft: behoud van personeel is het nieuwe recruitment.

EXTRA ZUUR

Veel openstaande functies zijn steeds moeilijker in te vullen, ondanks alle inspanningen en investeringen: arbeidsmarktcommunicatie, marketing, employer branding. Als vacatures langdurig niet vervuld worden, heeft dat impact op een organisatie. Bestaande processen lijden eronder, groeikansen worden niet benut.

De kosten voor werving van een nieuwe medewerker liggen volgens diverse onderzoeken tussen de 4.500 en 5.000 euro. Als het lukt iemand aan te trekken, is de zo welkome nieuwe collega zeker niet direct maximaal productief. Inwerken en begeleiden kost tijd. Voordat iemand volwaardig bijdraagt, ben je maanden verder. Een snel vertrek is dan extra zuur.

DURE VERVANGING

Uit Amerikaans onderzoek op basis van tientallen studies naar verloopkosten blijkt dat het vervangen van een medewerker gemiddeld 20 procent van het jaarsalaris kost. In voorkomende gevallen ligt dat percentage nog een stuk hoger. Talentmanagementbureau TLNT schat dat bij hooggeplaatste werknemers de werkelijke kosten voor het vervangen zelfs oplopen tot wel vier keer het jaarsalaris.

OPEN DEUR

Het uitgangspunt is helder: doe er alles aan om goede mensen binnen boord te houden. Een passend salaris en adequate arbeidsvoorwaarden zijn vanzelfsprekend en niet onderscheidend. Welke bindende factoren kunnen wel het verschil maken? Allereerst, al is ook dat bijna een open deur: vrijheid en verantwoordelijkheid. Zeker professionals willen zoveel mogelijk zelf invulling geven aan hun



Exitgesprek is geen formaliteit (foto Shutterstock)

toegevoegde waarde in de organisatie; uiteraard binnen kaders.

BALI OF VLIELAND

Daar horen ook tijd en plaats bij. De mogelijkheid deze factoren voor een groot deel naar eigen inzicht te bepalen, draagt bij aan het werkplezier. Al zijn er zeker werkgevers die hun personeel weer zoveel mogelijk fysiek op kantoor willen zien, in veel sectoren is meer vrijheid een vaste waarde. Online marketingbureau Brandfirm laat medewerkers al een aantal jaren 's winters enige tijd op Bali werken. Dat komt de output ten goede.

Al is Bali voor veel organisaties een brug te ver, een tijdlang werken vanuit – bijvoorbeeld – een tweede huis op Vlieland: waarom niet? Werkgevers hebben veel te winnen door hiervoor open te staan, bijvoorbeeld via een proefperiode. Vaak kan aanzienlijk meer dan op het eerste oog lijkt; dat heeft de coronaperiode wel geleerd.

GEEN BLACK BOX

Ook betrokkenheid bij het wel en wee van de werkgever is een bindende factor voor medewerkers. Eens per jaar een korte toelichting bij de nieuwjaarsborrel volstaat niet. Mensen willen niet werken bij een *black box* maar hechten waarde aan regelmatige updates over prestaties, nieuwe opdrachten en belangrijke besluiten. Zeker in een periode met veel dynamiek en externe onzekerheden zoals nu, is open communicatie het devies. Het is een belangrijke basis voor vertrouwen en een

consistente relatie tussen werknemer en werkgever.

CLUBGEVOEL

Ook door het wij-gevoel binnen een organisatie te laden, wordt de band met de werkgever versterkt. Van den Pol Elektrotechniek ziet de huidige bedrijfsgrootte van 250 collega's als ideale omvang. Groot genoeg voor professionaliteit en schaalvoordelen, met tegelijkertijd ruimte voor de menselijke maat.

Het installatiebedrijf maakt deze strategie tastbaar voor de medewerkers. Zij zijn onderdeel van een selecte Club van 250, inclusief clubshirt met een ster voor elk jubileum. Dit draagt bij aan de bedrijfstrots en maakt zowel de verbinding tussen collega's als die met de werkgever hechter.

PRACTICE WHAT YOU PREACH

Duurzaamheid heeft impact op tal van gebieden. Ook bij de aantrekkingskracht van een werkgever, zeker voor de jongere generatie. Het actief uitdragen van een groen profiel is een krachtige troef in de strijd om het schaarse talent.

Duurzaamheid is ook een relevante trigger voor bestaande medewerkers. Toch zijn die lang niet altijd op de hoogte van de acties van hun werkgever. Het is zaak, duurzaamheid zichtbaar te maken en medewerkers erbij te betrekken. *Bottom-up* initiatieven zorgen voor commitment en versnelling. Ook dragen ze bij aan de bewijslast. Want een bedrijf kan wellicht naar buiten toe de schijn op-

houden. Maar om bestaande medewerkers te overtuigen, moeten duurzame inspanningen echt zijn: *practice what you preach*.

EXITGESPREK

Ondanks alle inspanningen is het onvermijdelijk dat medewerkers vertrekken. De manier waarop dat gebeurt, is in meerdere opzichten van belang. Allereerst is iemand die afscheid neemt een belangrijke bron van informatie over wat beter kan binnen het bedrijf. Een exitgesprek moet dus geen formaliteit zijn. Vermijd een verwijtende houding maar probeer te achterhalen welke redenen echt ten grondslag liggen aan iemands besluit om op te zeggen. Vraag door en wees niet bang je als werkgever kwetsbaar op te stellen.

GRAS NIET GROENER

Dat levert niet alleen waardevolle input op maar zorgt er ook voor dat iemand met een goed gevoel vertrekt. Belangrijk, want ex-collega's kunnen wel degelijk een ambassadeur zijn bij het aantrekken van nieuwe medewerkers. Of wellicht zelfs meer dan dat. Regelmatig blijkt het gras elders toch niet zo groen als gedacht. Houd dus altijd de deur open voor een terugkeer van capabele mensen.

OPLOSSINGEN VOOR PROMINENT PROBLEEM

Steeds meer sectoren hebben te maken met een tekort aan medewerkers. Dit beperkt bedrijven in hun ontwikkeling en zorgt ervoor dat cruciale voorzettingen onder druk staan. Demografische ontwikkelingen, digitalisering en de grote maatschappelijke opgaven maken dat dit probleem de komende jaren alsmat prominent wordt.

In een artikelenreeks zoekt Rivierenland Business naar mogelijke oplossingen. We brengen manieren in kaart waarmee werk en processen beter, sneller, slimmer en met minder mensen uitgevoerd kunnen worden. Er is aandacht voor onderliggende structuren die zowel de arbeidsmarkt als individuele werknemers wendbaar maken. Dit artikel gaat in op de eerste stap: het behoud van personeel.

Mag ik commercieel voor u bellen?

DOEL?

U een-op-een ondersteunen in uw acquisitie en volledig te ontzorgen in uw marktbenadering. Om u, zoals wij dat noemen, verkoopontspanning te bieden.

KIES UW EIGEN PSA!
SCAN DE QR-CODE

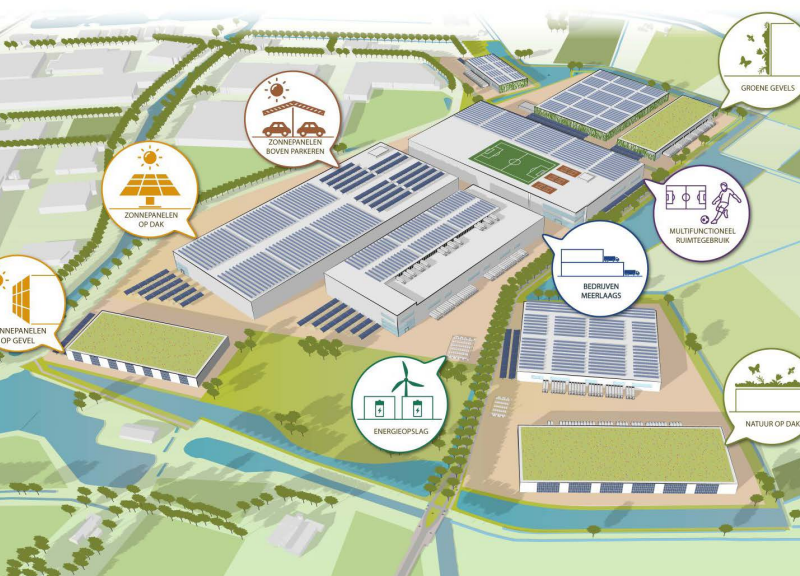


Een Personal Sales Assistant (PSA) is een professionele, commercieel georiënteerde verkoopassistent. De PSA heeft het doel u een-op-een te ondersteunen in uw acquisitie en een constante stroom aan nieuwe afspraken te genereren. Met behulp van het DATA-collectief en Website-Leads worden interessante prospects geselecteerd en benaderd.

www.psaprof.nl
0800-7727763

 **PSA**-professional
Personal Sales Assistant

AMBITIE MEDEL



ZEVEN KAVELS OP BEDRIJVENPARK MEDEL BESCHIKBAAR VOOR ONDERNEMINGEN MET DUURZAME AMBITIES

OPWAARTSE SPIRAAL

Bedrijvenpark Medel heeft zeven kavels in de grootte van twee tot twaalf hectare beschikbaar voor ondernemingen die op een duurzame manier hun (groei)ambities willen waarmaken. Kijkend naar potentiële kruisbestuivingen tussen bedrijven onderling en werkgelegenheid voor een veelheid aan doelgroepen mag je concluderen dat de gehele regio daarvan de vruchten zal plukken. Dan is er sprake van een opwaartse spiraal.

“In allerlei sectoren tekent zich een economische groei af, die zorgt voor een brede welvaart,” zegt Nanne Zwiep, directeur van het Industrieschap Medel. “Dat vraagt om locaties om invulling te geven aan bedrijven met een ruimtebehoefte in combinatie met een proces van verduurzaming. Ondanks de schaarste aan beschikbare grond in Nederland bieden wij hier wel degelijk mogelijkheden, met de achterliggende gedachte dat dat een positieve maatschappelijke ontwikkeling teweeg zal brengen. Denk in de eerste plaats aan werkgelegenheid, ook voor bijzondere doelgroepen, zoals mensen met een afstand tot de arbeidsmarkt. Daarnaast profiteren bestaande bedrijven van zo’n economische ontwikkeling, zoals toeleveranciers op het gebied van schoonmaak, catering, levering van kantoorartikelen en tuinonderhoud. Bij het uitgeven van de kavels geven wij voorrang aan ondernemingen die nu al in de regio zitten. Enerzijds om hen te behouden, anderzijds omdat zij waarschijnlijk een locatie zullen verlaten, waarmee weer ruimte ontstaat voor nieuwe bedrijvigheid of een andere functie. Woningbouw, bijvoorbeeld.”

GUNSTIGE SITUATIE

Uiteraard heeft ook Bedrijvenpark Medel te maken met actuele maatschappelijke ontwikkelingen, zoals het stikstofbeleid. “Toch zitten we in een relatief gunstige situatie,” claimt Zwiep. “Ten eerste verwachten we dat het geen groot probleem zal vormen voor het type bedrijven dat zich hier zal vestigen, in de milieucategorie 3.1. Dan praat je hoofdzakelijk over logistiek en lichte productie. Ten tweede ligt Medel op een relatief grote afstand van Natura 2000-gebieden, waardoor een rapport omtrent stikstofuitstoot als onderdeel van een omgevingsvergunning hoogstwaarschijnlijk weinig obstakels oplevert. Het bedrijventerrein kenmerkt zich trouwens door een mooie, natuurlijke overgang naar de landelijke omgeving, met onder meer groene wallen en grote waterpartijen. Bij de ondernemingen die zich hier vestigen gaan we ervan uit dat ze een bewuste strategie op het gebied van duurzaamheid voeren, zowel qua installaties als processen.”

PERSONEELSVRAAGSTUK INVULLEN

Een ander belangrijk thema betreft werkgelegenheid. “Best een uitdaging, in tijden van krapte op de arbeidsmarkt,” erkent Zwiep. “Toch horen wij van de bestaande bedrijven op Medel dat zij het personeelsvraagstuk redelijk goed weten in te vullen. Zo geven zij interne trainingen, delen zij via hun personeelsfunctionarissen kennis op het gebied van onder andere werving en lopen er adviestrajecten op basis van samenwerking met uitzendbureaus, het onderwijs en Werkzaam Rivierenland. Veel ondernemingen hebben zelfs vaste afspraken met opleidingen voor leer-werktrajecten. De coöperatie tussen bedrijfsleven, onderwijs en overheid geeft kansen aan ondernemers om hier hun ambities te verwezenlijken, waarbij ze een positieve bijdrage leveren aan het succes van Medel en de maatschappelijke ontwikkeling van de wijde regio. Sommige ondernemingen die zich hier jaren geleden hebben gevestigd ontwikkelen zich nu zelfs al tot landelijke spelers.”

www.medel.nl

NETCONGESTIE NOOPT TOT SAMENWERKING

Nederland gaat van het gas af. Door de energietransitie zijn verwarming en vervoer steeds vaker elektrisch. De opwek van groene energie met zon en wind stijgt sterk. Netbeheerders kunnen deze toename van vraag en aanbod niet bijbenen. Als gevolg daarvan is rond 2030 naar verwachting de helft van het elektriciteitsnetwerk overbelast. Samenwerking op gebiedsniveau kan de gevolgen beperken.

Uit de landkaart die de capaciteit van het elektriciteitsnet weergeeft, blijkt dat in delen van de Randstad, Gelderland en Overijssel nog voldoende ruimte is voor teruglevering van opgewekte duurzame energie. Andere gebieden kleuren echter steeds meer geel, oranje of rood. Die laatste kleur overheerst vooral in Friesland, Groningen, Drenthe en de kop van Noord-Holland. Teruglevering van opgewekte groene energie is daar niet mogelijk.

OVERBELASTING DREIGT

In landelijke gebieden werd en wordt minder energie afgenomen. Daarom is het elektriciteitsnet er niet zo zwaar uitgevoerd als bijvoorbeeld in de Randstad. Bij de opzet van het net was nog geen sprake van grootschalige opwek. Maar zonneweides en windmolenparken worden vooral gerealiseerd waar ruimte is, in dunbevolkte gebieden dus. Door energiepieken op zonnige dagen of bij harde wind dreigt daar nu overbelasting van het net. Daarom wordt de teruglevering beperkt.

VOORLOPIGE STOP

In drukker bevolkte regio's heeft het net meer capaciteit. Maar door de concentratie van wonen en bedrijvigheid leidt bijvoorbeeld elektrische verwarming en het opladen van elektrische auto's daar tot een sterke toename van de vraag. Als het net dit niet aan kan, wordt de stroomafnamecapaciteit beperkt. Niet alleen in de Randstad; in juni 2022 werd in Limburg en Noord-Brabant een voorlopige stop afgekondigd voor nieuwe grootverbruikers.

STAGNATIE VOORKOMEN

Ligt een zonnepark er binnen een half jaar, door vergunningverlening en inspraakprocedures kost de aanleg van nieuwe infrastructuur jaren. Om te voorkomen dat de energietransitie stagneert, is op meerdere fronten actie nodig. Netbeheerders pleiten voor maximale verkorting van de ruimtelijke inpassing van aanvullende infrastructuur. En door tarieven te variëren, kunnen prijsprikkels worden ingezet om het net anders te gebruiken. Piekmomenten worden zo beperkt. Netbeheerders wijzen ook op mogelijkheden

voor grootschalige opslag om de netcongestie te beperken.

BEGRENZERS EN ACCU'S

Steeds vaker worden gebouwigenaren onaangenaam verrast door een brief van hun netbeheerder. Boodschap: teruglevering van opgewekte energie is niet meer mogelijk. Toch hoeft dat de aanleg van een PV-installatie niet in de weg te staan. De inzet van een begrenzer voorkomt dat ongebruikte groene energie teruggaat naar het net. Dit beïnvloedt natuurlijk wel het rendement van een installatie. Andere optie: het tijdelijk opslaan van opgewekte elektriciteit in accu's, om die energie later in te zetten. Maar door de hoge kosten zijn deze opslagsystemen vaak nog niet aantrekkelijk.

MARGE OP MARGE

Naast individuele oplossingen kan het koppelen van energieaansluitingen van meerdere afnemers in een gebied helpen om de netcongestie te omzeilen. Netcapaciteit wordt bepaald op basis van de maximaal benodigde energie per afnemer. Vaak komen deze piekmomenten maar af en toe voor. Verder wordt de stroombehoefte van een nieuwbouwpand veelal ruim berekend. Leveranciers van machines en installaties houden een veilige marge aan bij de benodigde elektriciteit voor hun componenten. Zo wordt marge op marge gestapeld bij het bepalen van de omvang van een aansluiting. Die is dan te zwaar, waardoor meer netcapaciteit geclaimd wordt dan feitelijk nodig is. Ook zijn de kosten hoger dan noodzakelijk.

CONGESTIE OMZEILEN

Op een bedrijventerrein vinden uiteenlopende processen plaats. Daardoor varieert de timing van de stroombehoefte. Kantoren verbruiken vooral overdag energie, distributiecentra vaak ook 's nachts terwijl koelhuizen continu veel energie nodig hebben. Door alle aansluitingen in een gebied te koppelen en integraal te managen, kunnen gebruikers elkaars beschikbare capaciteit inzetten.

De voordelen zijn evident: netcongestie zorgt niet langer voor beperkingen bij vraag en aanbod. Ook kunnen gebruikers volstaan met een





kleinere aansluiting en besparen daarmee geld.

SCHIPHOL TRADE PARK

De eerste pilots van een gebiedsgewijze aanpak dienen zich aan, bijvoorbeeld op Schiphol Trade Park in Hoofddorp. Vooral door het grote aantal datacenters is in deze regio niet genoeg netcapaciteit beschikbaar om nieuwbouwoontwikkelingen van de benodigde energieaansluitingen te voorzien. De energie die wel geleverd wordt, is onvoldoende voor – bijvoorbeeld – een groot distributiecentrum. Ook uitbreiding van bestaande aansluitingen is niet mogelijk.

BALANS DOOR ALGORITMES

De oplossing voor dit probleem bestaat uit een collectief virtueel net dat als het ware over het bestaande net ligt. Bedrijven in het gebied maken deel uit van een energiecollectief. Daaronder ook partijen zonder aansluiting op het net. Alle verbruik en opwek worden *realtime* gemonitord. Dit maakt het mogelijk de totale netcapaciteit te verdelen over de deelnemers. Algoritmes zorgen voor een continue balans tussen vraag en aanbod. En als bedrijven met een dak vol zonnepanelen meer duurzame energie opwekken dan ze zelf inzetten, is deze beschikbaar voor andere deelnemers die op dat moment energie nodig hebben. Lokaal opgewekte energie wordt zo lokaal gebruikt.

ZEKERHEID

Monitoring maakt ook duidelijk wanneer de gezamenlijke energievraag te hoog dreigt te worden voor de collectieve netcapaciteit. Op deze piekmomenten kan het verbruik tijdelijk worden verminderd. Ook kan de vraag worden opgevangen via een accu met duurzame energie. Alleen als niet genoeg groene energie beschikbaar is – bijvoorbeeld in de wintermaanden – schakelt een gasgenerator bij. Met deze combina-

tie van energiebronnen garandeert Joulz, ontwikkelaar van het virtuele grid op Schiphol Trade Park, een leveringsbetrouwbaarheid van 99,99 procent. Dat is vergelijkbaar met het publieke net.

GEDEELD BELANG

Bij de pilot in Hoofddorp is sprake van een concrete, directe noodzaak. Bedrijven die zich in het gebied vestigen, kunnen niet jarenlang wachten tot het net verzwaard is. Betrokken partijen hebben een gedeeld belang bij een snelle oplossing en werken volop mee.

Als op een bestaand bedrijventerrein sprake is van netcongestie zijn de uitgangspunten anders. Een bedrijf dat probleemloos functioneert met de bestaande elektriciteitsaansluiting heeft geen direct belang als een collega-ondernemer een paar kilometer verderop door de beperkte netcapaciteit geen PV-panelen kan plaatsen of niet kan uitbreiden. Naast een mogelijke kostenbesparing resteert voor het eerstgenoemde bedrijf vooral saamhorigheid als drijver voor deelname aan een collectief energienet.

FORSE INVESTERINGEN

Realisatie van een virtueel net is complex, zowel technisch als financieel. Er zijn forse investeringen nodig die terugverdiend moeten worden met de levering van stroom. En in bestaande gebieden zal het lastiger zijn om zo'n collectieve oplossing te realiseren. Naast de bereidheid om te participeren kunnen ook regelgeving en de beschikbaarheid van data een belemmering vormen. De impact van virtuele grids bij de steeds nijpendere netcongestie is echter dermate groot dat zeker meer van deze samenwerkingen zullen ontstaan. Niet voor niets worden de informatiebijeenkomsten over de pilot in Hoofddorp drukbezocht.

13

DUURZAAMHEID IN BREED PERSPECTIEF

Geen organisatie kan het zich veroorloven om duurzaamheid te negeren. Bij alle duurzame inspanningen moet een scherp oog zijn voor prioriteiten en onderlinge verbanden. Want focus op één duurzaamheidsthema kan negatieve gevolgen hebben op andere gebieden. Weloverwogen verduurzaming vereist een holistische benadering. In een reeks artikelen schetst Business verschillende aspecten van duurzaamheid met oog voor hun onderlinge samenhang.



TERUGBETALING VAN OVERHEIDSSTEUN EN CORONASCHULDEN: HOE GAAT U HIERMEE OM?

Door de uitbraak van het coronavirus en de door de overheid verstrekte steunmaatregelen hebben veel bedrijven met flinke schulden. Het terugbetalen van deze schulden is vanwege de enorm gestegen energie- en inkooprijzen en personeelstekorten op dit moment extra uitdagend. Hoe dient u om te gaan met terugbetaling van deze schulden? Wat kunt u doen als terugbetaling (tijdelijk) niet mogelijk is? Dit en meer bespreken wij met Marike Boersen, Thijmen Ross en Wesley Terhaardt van Bierman Advocaten.

VEEL BEDRIJVEN ZIJN BEHOORLIJK GERAAKT DOOR DE CORONAPANDEMIE EN WORDEN OP DIT MOMENT GECONFRONTEERD MET DE ENORM GESTEGEN ENERGIE- EN INKOOPRIJZEN. DAARDOOR ZIJN ZE NOODGEDWONGEN SCHULDEN AANGEGAAN. WELK SOORT SCHULDENLAST ZIEN JULLIE OP DIT MOMENT VEEL VOORKOMEN?

Tijdens de coronapandemie was het voor bedrijven mogelijk om 'bijzonder uitstel van betaling' aan te vragen bij de Belastingdienst. Van deze mogelijkheid is massaal gebruikgemaakt. Aan het begin van dit jaar hadden al bijna 400.000 bedrijven dit bijzonder uitstel aangevraagd en had de Belastingdienst al voor circa 45 miljard aan uitstel verleend. Veel bedrijven hebben dus hoge fiscale schulden.

Daarnaast konden bedrijven gedurende de coronapandemie gebruikmaken van steunpakketten vanuit de overheid, zoals de Tegemoetkoming Vaste Lasten (TVL) of de Tijdelijke Noodmaatregel Overbrugging Werkgelegenheid (NOW). In de

praktijk zien wij regelmatig dat bedrijven achteraf te hoge voorschotten TVL- en/of NOW-steun hebben gekregen omdat het daadwerkelijke omzetverlies uiteindelijk niet zo groot was als bij de aanvraag werd verwacht. Die teveel ontvangen steun moet – net als de uitgestelde belastingen – worden terugbetaald.

DE REGELING 'BIJZONDER UITSTEL VAN BETALING' EINDIGDE OP 31 MAART 2022. WAT BETEKENT DIT IN DE PRAKTIJK EN HOE GAAT DE TERUGBETALING IN ZIJN WERK?

Het einde van de regeling 'bijzonder uitstel van betaling' betekende in de eerste plaats dat voor verschuldigde belastingen na 1 april 2022 geen uitstel van betaling meer werd verleend. Daarnaast betekent het einde van deze regeling een verplichting tot terugbetaling van de uitgestelde belastingen. Voor deze uitgestelde belastingen is een betalingsregeling in het leven geroepen. In augustus 2022 is door de Belastingdienst aangegeven dat de opgebouwde belastingsschuld vanaf 1 oktober 2022 in zestig maandelijkse termijnen dient te worden

terugbetaald.

Ondertussen is dat beleid iets verder versoepeld. Als aan bepaalde voorwaarden wordt voldaan, kunnen de volgende verzoeken bij de Belastingdienst worden neergelegd:

- één keer een betaalpauze van (maximaal) zes maanden;
- per kwartaal betalen, in plaats van per maand;
- (maximaal) zeven jaar mogen doen over het afbetalen van de belastingsschuld, in plaats van vijf jaar.

Houd er wel rekening mee dat, wanneer gebruik wordt gemaakt van deze versoepelingen, dit gevolgen heeft voor de termijnbedragen en de invorderingsrente. Zo wordt de invorderingsrente hoger bij het inlassen van een betaalpauze.

EN HOE ZIT HET MET DE TERUGBETALING VAN TEVEEL ONTVANGEN TVL- EN/OF NOW-STEUN?

Terugbetaling van de Tegemoetkoming Vaste Lasten (TVL) verloopt via de

Rijksdienst voor Ondernemend Nederland (RVO). Als het niet mogelijk is het bedrag in één keer terug te betalen, kan via 'mijn.rvo' een betalingsregeling van 6, 12, 18 of 24 maanden worden aangevraagd. Ook is het mogelijk om in gesprek te gaan over het treffen van een persoonlijke betalingsregeling.

Terugbetaling van de Tijdelijke Noodmaatregel Overbrugging Werkgelegenheid (NOW) verloopt via het UWV. Als het niet lukt om de teveel ontvangen NOW-steun in één keer terug te betalen, kan uitstel van betaling voor (maximaal) 12 maanden worden gevraagd. Ook hierbij is het mogelijk om een betalingsregeling af te spreken. De terugbetaling mag dan worden gespreid over (maximaal) 60 maanden.

DE INSTANTIES LIJKEN EEN RUIMHARTIG BELEID TE VOEREN BIJ HET TERUGBETALEN VAN BELASTINGSSCHULDEN EN OVERHEIDSSTEUN. HOE WEEET EEN ONDERNEMER NU VOOR WELK BELEID HIJ IN AANMERKING KOMT EN WELK BELEID VOOR HEM KAN WERKEN?

Op de website van de Belastingdienst, de RVO en het UWV zijn de voorwaarden voor het (versoepeld) beleid te vinden. Daarnaast biedt de Kamer van Koophandel hulp door middel van een adviesteam en kan

WAT NU ALS ZELFS HET VERSOEPELD BELEID ONVOLDENDE SOELAAS BIEDT? WAT KUNNEN BEDRIJVEN DAN NOG DOEN?

Er zijn een aantal instrumenten waarmee de schuldenlast van een bedrijf geherstructureerd kan worden. Denk aan het aanbieden van een akkoord aan schuldeisers, het afdwingen van een aangeboden akkoord bij de rechtbank via de Wet homologatie onderhands akkoord (WHOA), het (tijdelijk) laten verlenen van een surseance van betaling of het realiseren van een doorstart vanuit faillissement. Om deze instrumenten te kunnen toepassen, is één ding van groot belang: kom tijdig in actie en raadpleeg op dat moment ook direct een insolventiespecialist.

EN WAT ALS HET ONVERHOOPT TOCH NIET LUKT OM HET HOOFD BOVEN WATER TE HOUDEN?

Als het nu echt niet meer lukt om schulden te betalen en u voorziet dat het fout gaat, meld dan tijdig betalingsonmacht bij de Belastingdienst en het pensioenfonds. In dit kader kan een bedrijf er ook nog goed aan doen zich te oriënteren op de mogelijkheden die er zijn om de onderneming buiten faillissement te beëindigen. Wat er ook gebeurt: blijf de administratie bijhouden en deponeer de jaarrekeningen tijdig.

TOT SLOT: HEBBEN JULLIE NOG TIPS VOOR BEDRIJVEN IN FINANCIËEL ZWAAR WEEER?

Als er onvoldoende geld is om alle schulden in een bepaalde periode terug te betalen, voldoe dan, indien mogelijk, alle schuldeisers naar rato een gelijk deel. Let er daarbij op dat de Belastingdienst niet wordt overgeslagen. Daarnaast heeft een financier vaak zekerheden bedongen, zoals een pand- en/of hypotheekrecht, waardoor zij feitelijk meer macht heeft om betalingen af te dwingen. Het is dus van belang om in gesprek te blijven met een financier. Geef bij het betalen van facturen géén voorrang aan eigen facturen, zoals bijvoorbeeld managementvergoedingen of facturen van moeder-, dochter- en zusterbedrijven. Dat kan later namelijk leiden tot bestuurdersaansprakelijkheid.

Loop in elk geval niet weg voor de schulden. Maak een actief en haalbaar plan om schulden terug te betalen. Blijf altijd in gesprek met schuldeisers. Vaak is er dan toch nog een oplossing mogelijk.

 Bierman
Advocaten

Bierman Advocaten
Laan van Westroijen 4 - 4003 AZ TIEL
0344 - 677 188 - www.bierman.nl

terhaerd@bierman.nl



boersen@bierman.nl



ross@bierman.nl



de boekhouder of accountant aan de hand van financiële gegevens beoordelen of het versoepeld beleid voor een bedrijf uitkomst biedt.

LOS JOUW PERSONEELSVRAAGSTUK OP MET TECHNOLOGIE

De krapte op de arbeidsmarkt is groot en tegelijkertijd hebben veel mensen moeite om aan werk te komen of te blijven. Werkzaak Rivierenland adviseert werkgevers over inclusief ondernemerschap en laat zien hoe je deze mensen samen met verschillende vormen van technologie wel kunt inzetten. Inspireert dit je? Dan gaat Werkzaak graag met je in gesprek.

EXOSKELET VERMINDERT DE FYSIEKE BELASTING TOT 50%

Het exoskelet is een hulpmiddel om werknemers met klachten te laten werken. Werkzaak gebruikt het exoskelet van Laevo. De Laevo is een passief exoskelet en geeft steun bij voorovergebogen werk. Een veersysteem vangt de druk op de onderrug op. De fysieke belasting vermindert met 40-50%. Dit verlicht, vermindert of voorkomt werk gerelateerde rugpijn.

VERKLEINT DE KANS OP UITVAL

Het exoskelet kan ingezet worden vanuit goed zorgen voor je medewerkers. Het kan preventief werken en ontwikkeling mogelijk maken. Bijvoorbeeld bij medewerkers:

- Die fysiek zwaar werk verrichten verkleint het de kans op uitval.
- Met klachten helpt het om werken te hervatten en voorkomt het uitval.
- Om (tijdelijk) te ondersteunen bij nieuwe taken of fysiek zwaardere werkpakketten.

Het exoskelet verdient zichzelf terug in productiviteit en duurzame inzetbaarheid. Vergelijk het met een goede en aangepaste bureaustoel voor een medewerker op kantoor.

WERKZOEKENDEN AANTREKKEN VOOR JOUW VACATURES

Met Virtual Reality (VR) ervaar je hoe een werkdag van een beroep eruit ziet. Je ziet een 3D opname van het werk van een metselaar, zorgmedewerker of orderpicker. Er zijn al VR-films van meer dan 50 beroepen. De VR zorgt voor een echte beleving. In korte tijd maakt een werkzoekende kennis met beroepen uit verschillende branches. Het geeft input voor vragen, gesprek en zet aan tot nadenken over de beroepskeuze.

VERTAALAPPARAAT

Het vertaalapparaat is een praktische vertaalhulp bij gesproken communicatie en vertaalt een gesproken tekst van de ene taal direct naar een gesproken tekst in een andere taal. Het wordt ook ingezet om Nederlands leren te versnellen.

MET ONVOLDENDE NEDERLANDS TOCH AAN HET WERK

Communicatie met mensen die nog niet goed Nederlands spreken wordt makkelijker. Dat maakt werkzoekenden die nog onvoldoende Nederlands spreken beschikbaar voor vacatures.

VOORLEESPEN

Werkzaak experimenteert op kleine schaal met de mogelijkheden. De gebruikers zijn enthousiast over de mogelijkheden en de eerste ervaringen laten zien dat:

- Mensen meer zelfredzaam worden en zelfstandigheid toeneemt op het werk én privé.
- Een werknemer met niet aangeboren hersenletsel vulde met de voorleespen een formulier in. Zonder de voorleespen lukte dit niet.
- Een laaggeletterde werknemer probeerde de pen privé. Hij las voor het eerst een boek uit.

De pen werd ontwikkeld voor mensen met een visuele beperking. Werkzaak onderzoekt of er ook toepassingen in de werkomgeving mogelijk zijn voor mensen met laaggeletterdheid of niet aangeboren hersenletsel. De pen scant een stuk tekst in één keer en leest deze voor aan de gebruiker.

WerkInzicht, dé podcast van Werkzaak met in februari een nieuwe serie over Technologie en Inclusie. Luister mee naar de hoe, wat en waarom, verhalen uit de praktijk en meer!

DIGITALE WERKINSTRUCTIES

Digitale werkinstructies via tablet of via beamerprojecties maken meer (complex) werk toegankelijk voor medewerkers met een cognitieve beperking. Het laat continue en precies zien wat er moet gebeuren en geeft feedback. Deze instructies stel je digitaal beschikbaar met foto's, filmpjes en projecties op het werkblad. De projector

wijst aan welke onderdelen gepakt moeten worden. Als je het goed doet brandt het lichtje groen. De technologie helpt bij het uitvoeren van complexer assemblagewerk. Het maakt moeilijk werk makkelijker.

MONTAGEHULP

Voor Itho Daalderop zijn keramische elementen een essentieel onderdeel van verwarmingsproducten. Het maken ervan is zwaar handwerk. Slechts weinig mensen kunnen dit werk een hele dag doen. Werkzaak vroeg een engineer om mee te kijken naar de menselijke handelingen en van daaruit een montagehulp te ontwikkelen. Dat is gelukt. Na eerst een prototype wordt de montagehulp nu geproduceerd. Het werk is nu goed te doen en de werkgever is weer verzekerd van de productie van dit essentiële onderdeel.

HEB JIJ WERK WAAR MAATWERK ENGINEERING EEN OPLOSSING KAN BIEDEN?

Maatwerk vanuit een engineer is weer een heel ander voorbeeld van technologie die de inclusieve arbeidsmarkt kan ondersteunen. Als werkgever kun je met het Willy wortelteam van Werkzaak en een engineer cocreëren. Met het project Technologie en inclusie proberen we technologieën uit en leren daarvan. We werken met expertise vanuit de wetenschap. Technologische oplossingen die goed werken voor de inclusieve arbeidsmarkt implementeren we. We delen geleerde lessen met werkgevers.

CONTACT

Bel of mail Malinda Jansen voor meer informatie: 06 14235569 | mjanssen@werkzaakrivierenland.nl

WERKZAAK
RIVIERENLAND 
Talent werkt voor Rivierenland

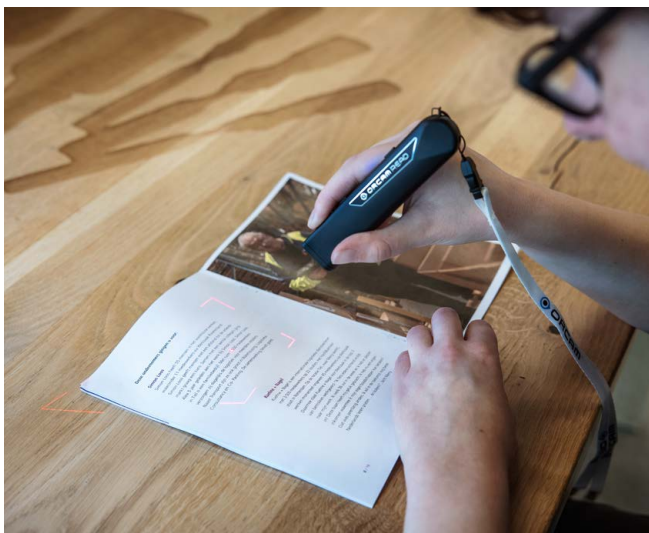
VERTAALAPPARAAT

Werkzaak gebruikt 18 apparaten in haar contacten met werkzoekenden en leent de apparaten ook uit aan werkgevers zodat zij het in hun werkomgeving kunnen testen.



VOORLEESPEN

In Rivierenland wonen veel laaggeletterden, meer dan gemiddeld in Nederland. Een deel van deze mensen werkt nu niet. De voorleespen kan voor hen de werkmogelijkheden uitbreiden en voor jou als werkgever dus nieuw arbeidspotentieel bieden.



DIGITALE WERKINSTRUCTIES

Als we technologie toevoegen aan een werkproces kunnen mensen met een beperking werkzaamheden die ze niet (zelfstandig) konden uitvoeren, opeens wel doen.





ROBOT ZOEKT COLLEGA

Door Steven Dhondt en Ezra Dessers

Nederland hoort bij de top als het gaat om de ontwikkeling van nieuwe robotica-toepassingen. Bij de implementatie presteren we een stuk minder en ligt onder meer België op ons voor. Het maakt dit boek van de Belgische auteurs Steven Dhondt en Ezra Dessers extra interessant. Met een kritische blik onderzoeken zij hoe Vlaamse en Nederlandse bedrijven omgaan met robottechnologie.

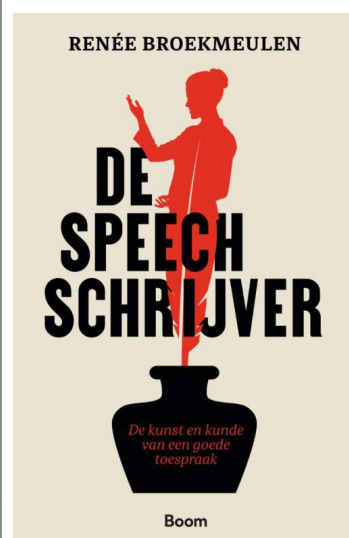
Conclusie is onder meer dat voor terughoudendheid – bijvoorbeeld door angst voor werkgelegenheidsverlies – geen reden is. Integendeel: inzet van meer robots is simpelweg noodzakelijk om concurrerend te blijven en onze welvaart te behouden.

Robot zoekt collega vloeit voort uit een onderzoeksproject waarbij ingenieurs, marketeers en sociale wetenschappers van KU Leuven, Antwerp Management School en TNO samenwerken.

167 pag.

ISBN 978-94-0148-426-8.

€ 24,99. **Kritak.**



DE SPEECHSCHRIJVER

Door Renée Broekmeulen

Ich bin ein Berliner, van John F. Kennedy. Martin Luther Kings droom. We kennen niet alleen de woorden, velen hebben er nog altijd beeld en geluid bij. Het benadrukt de impact van deze iconische toespraken. Die is bij de speech van een ondernemer of manager uiteraard van een andere orde. Maar ook hun verhaal moet boeien, overtuigen en als het even kan: inspireren.

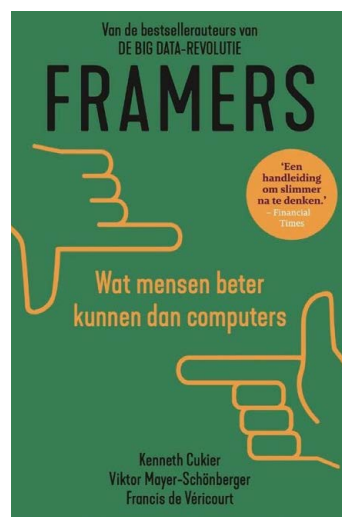
Hoe je daarin slaagt, maakt expert Renée Broekmeulen duidelijk met *De Speechschrijver*. Daarbij hanteert zij acht stappen in de vorm van evenzoveel taken voor de schrijver. Zo moet de tekst van een speech zowel passen bij de spreker als aansluiten op de aanwezigen; ken je publiek en houd daar rekening mee. Verder moet de speech een relevante boodschap bevatten.

Een duidelijke structuur helpt om die met succes voor het voetlicht te brengen. Ook de presentatie maakt verschil. Een speech vanachter een kathedraal komt heel anders over dan exact hetzelfde verhaal van iemand die dynamisch over het podium loopt. Voor wat betreft de lengte: beperk de speech tot een half uur, zelfs als het gaat om een keynote.

245 pag.

ISBN 978-90-2444-862-3.

€ 27,50. **Boom uitgeverij.**



FRAMERS

Door Kenneth Cukier, Viktor Mayer-Schönberger en Francis De Véricourt

Kunstmatige intelligentie rukt op. Computers vinden steeds sneller een antwoord of oplossing. Voorwaarde voor deze zoektocht is wel dat de juiste vraagstelling bekend is. En met name daarin schuilt het onderscheidende vermogen van de mens ten opzichte van computers. Wij kunnen nieuwe situaties en problemen beoordelen met inzet van onze verbeeldingskracht. Met andere woorden: door te framen.

De auteurs van dit boek betogen dat we ons verder moeten bekwaamen in deze vaardigheid. De flexibiliteit van onze verbeelding vergroot het collectieve denkvermogen. Dat is hard nodig om oplossingen te vinden voor uitdagingen als klimaatverandering en pandemieën.

254 pag.

ISBN 978-94-9321-327-2.

€ 22,50. **Maven Publishing.**



ENERGIETRANSITIE

Door Machiel Mulder

Het buzzword na stikstof: de energietransitie. Om de extremen van het veranderende klimaat te beperken, is een ander energiesysteem nodig.

Die noodzaak wordt door velen ervaren. Over een realistisch tempo en de te nemen maatregelen lopen meningen echter sterk uiteen. Vaak is er een gebrek aan kennis en inzicht in oorzaken en meest waarschijnlijk gevolgen. Reden voor Machiel Mulder om zijn boek *Energietransitie* een prikkelende ondertitel mee te geven: eerst snappen, dan doen.

Mulder is hoogleraar Energie-economie aan de Rijksuniversiteit Groningen. In zijn boek verduidelijkt hij de economische samenhang tussen energiesystemen als elektriciteit, gas, warmte en waterstof. Hij schetst de impact van verschillende manieren om CO₂-uitstoot te beperken: energiebesparing, productie van waterstof, groencertificaten, kernenergie, CO₂-emissiehandel en het beëindigen van olie- en gaswinning. De inzichten die deze analyse oplevert, vertaalt Mulder in mogelijke acties.

Energietransitie zou voor stakeholders verplichte kost moeten zijn. Ook politici en beleidsmakers kunnen hun voordeel doen met het boek.

204 pag.

ISBN 978-94-6301-363-5.

€ 23,-. **Uitgeverij Eburon.**

A.L.P. OPLEIDINGEN OVER DE KRACHT VAN ONTZORGING

Vrijwel elke dienstverlener roept dat hij zijn klanten volledig ontzorgt. Maar wat houdt dat nou precies in en hoe maak je dat waar? Dat zijn vragen waar ze bij A.L.P. Opleidingen (Altijd Logistiek Personeel) een antwoord op hebben gevonden. Commercieel medewerkers Janine Straatman en Kayleigh van der Zandt vertellen er meer over.

A.L.P. Opleidingen kwam voort uit A.L.P. Flex, toen deze uitzender en detacheerder zag dat er in de branche een grote behoefte bestond aan opleidingen. Janine Straatman: "Op dit moment bieden we vrijwel alle logistieke en beveiligingsopleidingen aan op de manier die de klant het beste past; door de week of op zaterdag, individueel of in groepen, op locatie of in company en met Engels, Nederlands of Pools als voertaal. We werken alleen met ervaren docenten, die de praktijk kennen, die vertrouwd zijn met het vak en die weten wat er nodig is om van chauffeurs vakbekwame en betrouwbare medewerkers te maken."

'WE WERKEN ALLEEN MET ERVAREN DOCENTEN, DIE DE PRAKTIJK KENNEN'

ONTZORGEN

A.L.P. Opleidingen heeft een concept ontwikkeld waarmee ze hun klanten volledig ontzorgen. "Ontzorgen betekent iemands zorgen overnemen, eventuele moeilijkheden signaleren en voorkomen. Dat doen wij om te beginnen door klanten alle administratieve taken uit handen te nemen. Wij vragen alle beschikbare subsidies aan en we maken - uiteraard in nauw overleg - de planning. Neem Code 95. In feite weten wij van elke klant precies welke chauffeur op welk moment een opleiding of herhaalcursus moet doen. Wij houden die hele planning voor bedrijven bij, zodat zij altijd over gecertificeerde medewerkers beschikken." Dat gaat, als bedrijven zelf die verantwoordelijkheid nemen, niet altijd goed. Janine geeft een voorbeeld. "Wij werden door een bedrijf in coronatijd gebeld. Hun heftruckchauffeurs waren ziek of om

andere redenen niet beschikbaar. De enige die er nog rondliep had geen certificaat. Toen hebben we dezelfde dag nog een docent weten te regelen, de cursist heeft de volgende dag zijn opleiding gedaan en had 's avonds zijn certificaat op zak. Dat bedrijf is nu klant. Dat is een extreem geval, als wij zelf de regie hebben komen die situaties gelukkig niet voor. Als een certificaat verloopt komen we drie maanden eerder al in actie, want dan weten we zeker dat we het voor de vervaldatum voor de klant hebben geregeld."

BETERE MEDEWERKERS

De huidige arbeidsmarktsituatie is zeker ook in de logistieke sector niet eenvoudig. "Dan is het extra belangrijk om je medewerkers te beschermen, door te zorgen dat ze op de juiste manier hun werk kunnen doen. Wetenschappers hebben aangetoond dat medewerkers die vakbekwaam zijn, hun werk niet alleen beter doen, maar ook met meer plezier. Er ontstaat een betere sfeer binnen het bedrijf, het ziekteverzuim daalt en natuurlijk neemt de kans op ongelukken flink af. Vakmensen zitten gewoon beter in hun vel, hebben meer zelfvertrouwen, werken efficiënter en zo ontstaat er minder schade aan producten, machines en

Janine Straatman (l) en Kayleigh van der Zandt (r).



goederen. En natuurlijk aan mensen, dat wil je als bedrijf al helemaal niet." Eén van de voordelen van werken met een bedrijf als A.L.P. Opleidingen is niet alleen dat de certificaten op tijd worden behaald, maar er wordt ook gekeken naar wat een bedrijf nodig heeft. "Wanneer er nooit met heftrucks wordt gewerkt is een heftruckcertificaat onnodig. Lijkt logisch, maar gaat vaker mis dan je denkt." De planners van A.L.P. Opleidingen hebben het druk. "Omdat onze klantenportefeuille voor het grootste deel uit vaste klanten bestaat. Ze zijn tevreden met de korte lijnen en de vaste aanspreekpunten. Wij kennen onze klanten en weten wat ze nodig hebben, daardoor verlopen trajecten snel en soepel. En dan krijg je vanzelf tevreden klanten."



A.L.P. Opleidingen BV



Volledig ontzorgen van logistieke opleidingen

Code95 | Heftruck | BHV | VCA
Kijk voor al de opleidingen op onze website

Flevolaan 15, Weesp | Erasmusweg 15, Culemborg
www.alpopleidingen.nl



Een groene,
levende verdeler
op het kantoor

De LiveDivider is een modulaire groene
roomdivider waarmee eenvoudig een
aangename sfeer en privacy te creëren is.

Meer weten?
ambius.nl/greenwalls



ACCOUNTANTS *jb* ADVISEURS



Een belangrijk uitgangspunt voor ons is de persoonlijke benadering van onze cliënten en relaties. Iedere ondernemer, onderneming en relatie is in onze ogen uniek en staat bij ons centraal.

Betrokkenheid, helderheid en vertrouwen zijn de kernwoorden van onze dienstverlening. En snelheid, want door alert te reageren op nieuwe situaties en wetwijzigingen stellen wij u in staat de juiste beslissingen te nemen. Snelheid betekent ook stiptheid, onder meer in het aanleveren van uw jaarstukken. Dit bespaart de cliënten tijd en kosten en wij kunnen tijdig adviseren.

Onze dienstverlening is erop gericht om u uw zorgen te ontnemen. U te informeren en adviseren met verstand van zaken. Uw zaken. Daarom werken wij voor u en uw bedrijf alsof het om onze eigen onderneming gaat. De

JB Accountants & Adviseurs BV is een zelfstandig accountantskantoor waar een enthousiast team van accountants, belastingadviseurs en medewerkers als een hecht team samenwerkt ten behoeve van onze cliënten.

diensten die JB Accountants & Adviseurs BV aanbiedt zijn onder te verdelen in de volgende hoofdgroepen:

- **Accountancy**
- **Salaris**
- **Advies**
- **Fiscaal**

Als u verdere informatie wenst over ons kantoor en onze diensten kunt u altijd contact met ons opnemen. Via de mail jeroen@jbaccountants.nl of telefonisch onder het nummer 0345 535786.



JB Accountants en Adviseurs

Herman Kuykstraat 56c | 4191 AL Geldermalsen | +31 (0)345 - 53 57 86
info@jbaccountants.nl | www.jbaccountants.nl

Ton Koole (l) en Rob Gresnigt kiezen een preventief verzuimbeleid.



TRAMM HAMERT OP PREVENTIEF VERZUIMBELEID EN REIKT TOOLS AAN

BETER VOORKOMEN DAN GENEZEN

De oude wijsheid 'voorkomen is beter dan genezen' geldt zeker als het gaat om verzuim binnen het bedrijfsleven en andere organisaties. Re-integratiespecialist Tramm helpt ondernemers om een preventief beleid op dit gebied te voeren en dat kan al heel eenvoudig beginnen met een aantal online-tools. Bonus: personeel dat lekker in zijn vel zit zal over het algemeen langer in dienst blijven.

Het zal voor werkgevers niet als een verrassing komen dat er vaak een achterliggend verhaal speelt in situaties van verzuim. "Daarom hebben wij een aantal online-tools klaargezet die verhelderende inzichten geven, allereerst bij het personeel zelf," vertelt Rob Gresnigt van Tramm. "Iemand kan thuis achter de laptop of via de smartphone een vragenlijst invullen en zelf de uitslag zien. Zo is er een duurzame inzetbaarheidsscan, een loopbaanscan, een vitaliteitscheck en - voor organisaties die sterk aan de menselijke kant zitten - een zingevingstest. Wij starten altijd met een kennismakingsgesprek met de werkgever, om samen te bekijken waar de behoeften liggen. Daarna stellen we een pakket op maat samen in het kader van preventief verzuimbeleid. Hoe staan medewerkers in het leven? Waar zijn zij mee bezig? Waar ligt hun groeipad? Hoe ziet hun inzetprofiel eruit? Waar lopen ze tegenaan? Naast het voorkomen van verzuim gaat ook steeds meer aandacht uit naar het behouden van personeel, een hot item in deze tijd van krapte op de arbeidsmarkt."

DUURZAME INZETBAARHEIDSSCAN, LOOPBAANSCAN

Gresnigt licht de vier genoemde online-tools (zie www.tramm.nl/traject-shop)

toe. "Bij de duurzame inzetbaarheidsscan komen vragen aan bod over bevoegdheid, persoonlijke flexibiliteit, werkvermogen, dingen die energie geven of juist wegtrekken, privé-werkbalans, waar iemand staat qua ontwikkeling. Op basis van het rapport dat eruit rolt geeft de software ontwikkel-tips, die kunnen worden besproken met een coach. De loopbaanscan gaat over wie je bent, wat je wilt, waar je capaciteiten liggen. Het betreft een heel uitgebreide test, met ook aandacht voor werkgerelateerde persoonlijkheidsvraagstukken en carrière-waardes, dat wil zeggen motiverende en demotiverende aspecten van je carrière. De vragenlijst gaat ook in op taken en sectoren binnen werkvelden en bevat een competentie-analyse volgens de RIASOC-methode. Wanneer blijkt dat iemand niet op de ideale plek zit, kunnen we uiteraard een loopbaan-coach inschakelen."

'OOK GAAT STEEDS MEER AANDACHT UIT NAAR HET BEHOUDEN VAN PERSONEEL'

VITALITEITSCHECK, ZINGEVINGTEST

Als derde tool noemt Gresnigt de vitaliteit-

scheck, die zich concentreert op gezondheidsvraagstukken. "35 Stellingsvragen over wat je vindt van dingen als je eigen gewicht, je energielevel enzovoorts. Deze check wordt veel ingezet bij bedrijven waar mensen zwaar fysiek werk verrichten. Daarna pakt meestal de hr-medewerker dit op. Die constateert op basis van de uitslag hoe het onder andere zit met de teambalans en hoe hoog het stressniveau ligt. Op basis daarvan kan hij of zij het gesprek aangaan met de collega's en bekijken waar ondersteuning wenselijk is. De zingevingstest gaat vooral over energie. Over hoe je toekomst ziet, over persoonlijke ontwikkeling, over reflectie je op eigen leven. Het reikt dus verder dan de werksfeer." Al deze online-tools vormen een vertrekpunt, dat om verdere actie kan vragen. "Bijvoorbeeld doorverwijzing naar een specialist binnen onze providerboog, gesprekken voeren over passend werk, een inlooppiddag van een loopbaan- of budget-coach bij het bedrijf organiseren. Alles om verzuim te voorkomen, want niemand wil graag met de Wet poortwachter te maken krijgen."

www.tramm.nl/traject-shop



1973 • 2023

jaars
bijzonder
goeie koffie



Landweer 2a
5411 LV Zeeland (NB)
T 085 20 20 720
E info@vantienen.nl
www.vantienen.nl

Nijverheidsweg 25
6171 AZ Stein
T 046 433 93 83
E info@limcaf.nl
www.limcaf.nl



REMCO HAVEKES RPA CFP
Pensioenadviseur & Financieel Planner
Eigenaar Pension@Work
www.pensionatwork.nl

PENSIOEN VOOR DE ONDERNEMER

Een ondernemer is zelf verantwoordelijk voor zijn pensioen. Oké, er zijn beroepsgroepen zoals bijvoorbeeld fysiotherapeuten en huisartsen waarvoor het pensioen geregeld wordt omdat zij verplicht moeten aansluiten bij een beroepspensioenfonds, maar de overgrote meerderheid van de ondernemers in Nederland moet het pensioen zelf regelen.

Is dat erg? Nee, naar mijn mening is het zelfs fijn. Doordat de ondernemer niet gebonden is aan een verplicht gestelde pensioenregeling, kan hij zijn pensioen volledig naar zijn eigen wensen inrichten.

Voor het bouwen van de pensioenvoorziening heeft een ondernemer een aantal 'bouwstenen' tot zijn beschikking.

LIJFRENTEN

De lijfrente is een pensioenvorm die lijkt op de pensioenvoorziening van een werknemer. In de opbouwfase worden er periodiek bedragen gestort die worden gespaard of belegd. Deze stortingen zijn fiscaal aftrekbaar en het opgebouwde kapitaal is onbelast. Op de pensioenleeftijd gaat de uitkeringsfase in en wordt er met het opgebouwde kapitaal een uitkering aangekocht. Over deze uitkering wordt belasting betaald. Het grote voordeel van de lijfrente is de fiscale behandeling ervan. Een nadeel is, volgens sommigen, dat het kapitaal niet vrij opneembaar is. Volgens mij is dit een voordeel, want het is juist de bedoeling dat het kapitaal in stand blijft. Het is immers bedoeld voor het pensioen! De lijfrente is uitermate geschikt als basisinkomen in een pensioenplan.

BOX 3 SPAAR- OF BELEGGINGSREKENING

De box 3 spaar- of beleggingsrekening is een goede oplossing voor pensioenopbouw. Deze rekeningen hebben weliswaar niet de fiscale voordelen van een lijfrente maar zijn wel zeer flexibel. Je kunt er namelijk volledig vrij uit opnemen of in bijstorten. Hierdoor zijn deze rekeningen uitermate geschikt voor het doen van incidentele (grotere) uitgaven, voor het verschaffen van extra inkomen bovenop het basis pensioen of om eerder stoppen met werken te bekostigen.

VERHUUR ONROEREND GOED

Naast de hierboven genoemde oplossingen is de verhuur van onroerend goed een populaire manier om in toekomstig levensonderhoud te voorzien. Doordat de huuropbrengsten jaarlijks indexeren, met name bij de verhuur van wooneenheden, is het inkomen enigszins waardevast. Maar de verhuur van onroerend goed heeft ook nadelen. Het is relatief bewerkelijk vanwege mogelijk verloop van huurders en vanwege benodigd onderhoud en daarnaast is de belegging illiquide.

HET EIGEN BEDRIJF

De vierde vorm van pensioenopbouw die ik hier bespreek, is de waarde van de onderneming. Veel bedrijven vertegenwoordigen een waarde die te gelde wordt gemaakt op het moment dat de ondernemer uit het bedrijf stapt. De opbrengst van de verkoop kan (fiscaal gunstig) worden ingezet voor het pensioen. Als de waarde van een bedrijf wordt verwerkt in een pensioenplan, is het raadzaam om deze waarde behoudend in te schatten. De waarde van een bedrijf is immers sterk afhankelijk van economische ontwikkelingen.

Het is duidelijk dat een ondernemer veel mogelijkheden heeft om een goede pensioenvoorziening te treffen. Wat de beste oplossing is, hangt af van de persoonlijke situatie van de ondernemer, zijn wensen en het type bedrijf. Een goed PensioenPlan bestaat vaak uit 2 of 3 van de hiervoor genoemde oplossingen, de AOW en premievrij ouderdomspensioen wat in loondienst is opgebouwd.

Voor de uitvoerbaarheid van een PensioenPlan is het belangrijk om op tijd te starten, het liefste voor de 40-jarige leeftijd. Dan is er voldoende tijd is om kapitaal op te bouwen en rendement te maken. Het plan wordt daarmee realiteit!

We ♥ PrintMedia



Houdt u ook zo van schitterend drukwerk, scherpe prijzen en uitstekende service? Neem nu contact op en ondervind zelf de geweldige kwaliteit van ons Nederlands/Baltisch traject: optimaal van boom tot deur.

Bouwmeesterweg 52 | 3123 AA Schiedam T 010 247 6666 W www.balmedia.com E info@balmedia.com



(Non official release, geheel rechtenvrij).

Pak meteen je pole position voor 2023

Met eigen logo als giveaway/premium een jaar lang zichtbaar bij je afnemers!

Ook met uw eigen logo!

Formule 1 Kalenders.nl



Snelste idee 2023

BESTEL VOOR DECEMBER MET 10% KORTING



COMPASSEND COACHEN

PAK STRESS BIJ DE WORTEL AAN!

Op een ontspannen manier met je werk en stressvolle situaties omgaan kan een behoorlijke uitdaging zijn. Iedereen kent tegenwoordig wel iemand in zijn omgeving die ziek werd van zijn werk. Hoe zorg je nou dat je niet kopje onder gaat door overbelasting en de balans goed blijft tussen werk en privé? "Goed om door te vragen naar de oorzaken en stress bij de wortel aan te pakken", aldus Dianne Troquay, eigenaresse van Compassend Coachen.

25

WAT VEROORZAAKT JOUW WERKDruk?

Om te weten te komen waar het bij de cliënten van Dianne om draait als wordt aangegeven stress te ervaren door hoge werkdruk, worden eerst de meest voorkomende oorzaken nagelopen. "In de eerste plaats de verhouding tussen taken en tijd", vertelt Dianne. "Hoeveel tijd is er om een bepaalde taak uit te voeren? Als er te weinig tijd is, zorgt dat voor een hogere druk."

ONDUIDELIJKHEID LEVERT STRESS OP

Maar ook als bijvoorbeeld de verwachtingen niet helder zijn, kan je werkdruk ervaren. "Daarom is het belangrijk om rollen en verantwoordelijkheden duidelijk te hebben", legt Dianne uit. "Dat voorkomt onnodige discussies. Vraag jezelf af of de taken die jij doet ook echt bij jouw verantwoordelijkheden horen. Bij twijfel is het goed om dit te bespreken met je manager of team. Daarbij is het belangrijk dat werkdruk en stress bespreekbaar zijn op het werk." "Is het bij de cliënt helder aan welk doel

wordt gewerkt en wat prioriteit heeft?", vervolgt Dianne. "Als er onduidelijkheid is kun je werkdruk ervaren. Dat geldt ook voor de werkinhoud. Passen de taken en manier van werken nog wel bij de client en hoe zit het met de gevraagde competenties. Kun je nog vanuit je passie en talent werken? Krijg je nog energie van de taken waar je mee bezig bent? En hoeveel autonomie heb je?"

OORZAAK IS NIET ALLEEN TEVEEL WERK

Tot slot benadrukt Dianne dat werkstress niet alleen door te veel werk ontstaat. "Ook je persoonlijkheid en gebeurtenissen in je privéleven kunnen van invloed zijn op hoe je de werkdruk ervaart. Je neemt jezelf immers altijd mee naar je werk en daarmee ook wat je kunt, wat je weet en hebt meegemaakt. Dat alles kan er voor zorgen dat je een hoge werkdruk en waarschijnlijk ook veel stress ervaart. En verklaart misschien ook waarom dezelfde taak jou werkdruk oplevert en een collega niet." Als de oorzaak persoonlijk is, is de oplos-

sing ook persoonlijk. Dianne verduidelijkt: "Kun je je werk bijvoorbeeld goed loslaten? Hoe zorg je voor voldoende ontspanning en dat je batterij weer oplaadt. Op welke manier ga je met stressvolle situaties om? Als je batterij voldoende is opgeladen, kun je meer hebben als wanneer je in het 'rood' staat. Ben jij je bewust van wat je allemaal meebrengt naar je werk en het effect daarvan? En ben je in staat om een goede werk-privé-balans te bewaren?"

MINDER STRESS ADVIESGESPREK

Wil je weten wat er voor nodig is om de werkdruk structureel aan te pakken zodat je met meer ontspanning en plezier in het leven staat en zo de balans goed houdt? Kijk op de website van Compassend Coachen voor gratis downloads en boek vrijblijvend een 'Minder stress' adviesgesprek met Dianne Troquay via 06-21484149.

www.compassendcoachen.nl

Thijs Dorssers: "De grootste meerwaarde van robots zit aan het begin of het eind van een productielijn."



Foto: Sam Waltravens.

MINDSET ONDERNEMERS OVER ROBOTICA VERANDERT

SLEUTELTECHNOLOGIE RUKT OP

Robots zijn in de industrie al decennialang gemeengoed. In de logistiek winnen ze snel terrein. Mede door het toenemende personeelstekort staan ook ondernemers in andere sectoren vaker open voor de inzet van robotica. Holland Robotics ondersteunt bij het inzicht in de mogelijkheden. Echte meerwaarde en een sluitende businesscase zijn daarbij cruciaal.

In ons land houden zich meer dan 600 organisaties bezig met robotica, van onderzoek tot en met de inzet van robots en cobots bij productie. "Ruim honderd daarvan zijn aangesloten bij High Tech NL. Holland Robotics is een van de twee clusters van deze branchevereniging, naast Semiconductors," zegt Thijs Dorssers, manager van Holland Robotics.

POSITIE VERSTEVIGEN

Holland Robotics ontstond in 2017. "Toen sloegen industriële bedrijven, wetenschapsinstellingen en robotica-organisaties de handen ineen. Samen willen wij de concurrentiepositie van robotica verstevigen." Hoe staat Nederland ervoor in het internationale speelveld? "Als het gaat om innovatie, de ontwikkeling van nieuwe

toepassingen horen we bij de top. Een recent rapport zet Nederland op plaats 5." Bij het gebruik van robotica ziet het beeld er anders uit. "Daar zijn we ver verwijderd van de top-10. Landen als Denemarken en België lopen op ons voor."

DICHTER OP DE PRAKTIJK

Om daar verandering in te brengen, hamert Holland Robotics op meer aandacht voor opleidingen. "Onderwijs is cruciaal om de koppositie bij ontwikkeling te behouden en de toepassing van robots uit te breiden. Ontwikkelingen in het hightech-bedrijfsleven gaan razendsnel en opleidingen kunnen dat simpelweg niet bijbenen. Onderwijs moet anders georganiseerd worden, veel dichter op de praktijk, om aansluiting te vinden. Een gerichte onderwijsagenda is dan

onmisbaar."

QUICK WINS

Robotica wordt wel een sleuteltechnologie genoemd, net als fotonica en quantumtechnologie. "Vergeleken daarmee worden robots al volop toegepast, in de industrie al meer dan dertig jaar," zegt Dorssers. Steeds meer sectoren adopteren de technologie. "Zo nemen logistieke toepassingen een grote vlucht. Denk aan Automatic Guided Vehicles (AVG's), robots die volautomatisch producten of pakjes verzamelen." De grootste meerwaarde zit aan het begin of juist het eind van een productielijn, weet Dorssers. "Als robots daar het handwerk overnemen, levert dat quick wins op. Zeker in de logistiek is robotisering vaak financieel interessant én helpt

“IDEALITER INVESTEERT DE HELE KETEN SAMEN IN INNOVATIE”



het om het tekort aan schaarse handen het hoofd te bieden.”

SAMENSPEL VEREIST

Bij de stap naar implementatie is een sluitende businesscase vaak een bottleneck. “In de agrarische industrie vindt veel innovatie plaats. Bij de toepassing stopt het echter. Boerenbedrijven die robots willen inzetten, lopen vaak tegen een financieringsprobleem aan omdat zowel retail als consumenten aan hun marges knagen. Idealiter investeert de hele keten – inclusief afnemers – samen in innovatie. De overheid heeft daarbij eveneens een rol. Zo’n brede benadering is nodig om ook in de toekomst voedsel met de gewenste kwantiteit en kwaliteit te kunnen leveren, tegen acceptabele kosten. En als vernieuwing in de agrarische keten slaagt,

draagt dat ook bij aan een oplossing voor het stikstofprobleem.”

STOFFIGE ROBOTS

Ook in de zorg is financiering een remmende factor. Dorssers: “De investeringsstructuur verschilt sterk van het bedrijfsleven. Het huidige samenspel van zorginstellingen, verzekeraars en banken belemmert vernieuwing. Eerder zag je in de zorg wel pilots met servicerobots. Die fungeerden vooral als innovatief uitgangspunt; de meerwaarde was beperkt. Niet voor niets liggen er heel wat van deze robots in magazijnen te verstoffen. Meer perspectief zie ik bij verregaande automatisering van handelingen als wassen en tillen. Een projectgroep onderzoekt op dit moment de mogelijkheden.”

LIVING LAB EN EXPERIENCE CENTER

In de horeca worden regelmatig robots in de bediening ingezet. “Ook een grote partij als Van der Valk experimenteert hiermee. De ervaring is echter dat kosten en rendement nog niet matchen. Dus of robots dé oplossing zijn voor het personeelsprobleem in de horeca, betwijfel ik.” Dorssers ziet vooral kansen bij processen achter de schermen. “In Azië zijn er al restaurants die vrijwel volledig geautomatiseerd en gerobotiseerd zijn, inclusief de keuken. Het vergt forse investeringen en lang niet alle maaltijden lenen zich hiervoor. Maar elementen van dergelijke oplossingen gaan we ook in ons land zien. Bijvoorbeeld in het living lab en experience center dat in Eindhoven wordt ingericht. Doel: horecaondernemers inspireren en ervaring laten opdoen.” Illustratief voor de mogelijkheden is een recent in de VS ontwikkelde robot die sneller en beter friet bakt dan de gemiddelde medewerker.

OPLOSSINGEN VOOR PROMINENT PROBLEEM

Steeds meer sectoren hebben te maken met een tekort aan medewerkers. Dit beperkt bedrijven in hun ontwikkeling en zorgt ervoor dat cruciale voorzieningen onder druk staan. Demografische ontwikkelingen, digitalisering en de grote maatschappelijke opgaven maken dat dit probleem de komende jaren alsnog prominenter wordt.

In een artikelenreeks gaat Business op zoek naar mogelijke oplossingen. We brengen manieren in kaart waarmee werk en processen beter, sneller, slimmer en met minder mensen uitgevoerd kunnen worden. Ook is aandacht voor onderliggende structuren die zowel de arbeidsmarkt als individuele werknemers wendbaar maken.

VERKENNING ONDERSTEUNEN

Rode draad bij bovenstaande voorbeelden: de inzet van robots biedt zeker kansen, maar niet in alle sectoren en niet bij alle processen. Ook is tijd een beperkende factor. “Technisch kan er heel veel, maar de ontwikkeling van prototype tot toepasbare techniek duurt jaren. Vervolgens moet ook de businesscase kloppen. In de industrie is een robotarm vaak binnen een jaar terugverdiend, zeker als deze ingezet wordt in een continu productieproces. Zover is het bij de meeste andere toepassingen nog niet. Het actuele personeelstekort zorgt er wel voor dat de mindset bij ondernemers verandert. Ze staan open voor de mogelijkheden die robots kunnen bieden. Bij die verkenning ondersteunen wij graag, bijvoorbeeld met initiatieven als MKB Robotiseert (zie kader).”

MKB ROBOTISEERT

Robots kunnen ook het mkb helpen om in de toekomst concurrerend te blijven. “Gebrek aan kennis over mogelijke toepassingen is een beperkende factor,” zegt Dorssers. “Ook is wel sprake van koudwatervrees, mede door beelden van autonome killer robots die in films voorbijkomen.”

Met MKB Robotiseert willen partners waaronder Holland Robotics bedrijven meer inzicht geven in de ontwikkeling en inzet van robotica. “Deze online leeromgeving biedt laagdrempelige basiskennis plus de mogelijkheid via losse modules verder te verdiepen. Een quickscan helpt om de mogelijkheden voor de eigen onderneming te verkennen.”

mkb-robotiseert.nl



AREHBO: GESPECIALISEERDE KENNISPARTNER VOOR VEILIGHEIDISSUES OP DE WERKVLOER

Een bedrijfsongeval kan op elke werkvloer voorvallen, maar hoe ga je daar als werkgever mee om? En hoe moet je vereiste preventieve maatregelen treffen. Allround dienstverlener AREHBO uit Ede speelt hierop in en levert een totaalpakket op het gebied van service, advies, brandbeveiliging en veiligheidstrainingen.



Broers Wouter van de Goor en Gerben zijn de eigenaren van AREHBO, een samenvoeging van ARBO en EHBO. Anderhalf jaar geleden namen de broers het familiebedrijf, gespecialiseerd in BHV-, EHBO- en VCA-trainingen en in brandwerende middelen en brandbestrijdingsmiddelen over van hun vader. Hij richtte AREHBO in 1998 op.

Wouter is instructeur EHBO en Gerben is instructeur brand, ontruiming en communicatie. AREHBO volgt de richtlijnen van het Oranje Kruis en het Nederlands Instituut voor Bedrijfs hulpverlening. Het erkende opleidingsinstituut is KIWA- en REOB-gecertificeerd. Arbeidsomstandigheden, EHBO- en BHV-hulp, brandveiligheid en anti-agressieaanpak zijn focuspunten binnen het groeiende bedrijf.

AREHBO is vanwege ruimtegebrek binnen Ede verhuisd en heeft zich nu gevestigd in een royaal pand aan de Keesomstraat, waar ze

meer cursisten kunnen verwelkomen. Daar hebben de broers Van der Goor zes instructielokalen, een ruime kantine en buiten een blusunit. Ook zijn er zeven kamers met verschillende realistische scenario's, variërend van een werkplaats tot een magazijn met gevaarlijke stoffen.

GESPECIALISEERD

Een risico-inventarisatie is wettelijk verplicht bij alle bedrijven met werknemers. Dat geldt ook voor het organiseren van bedrijfshulpverlening. Het aantal BHV'ers is afhankelijk van de risico's op een bedrijfsvloer. AREHBO kan in een dag alle risico's analyseren: van zitgedrag achter de computer tot ventilatie en vluchtroutes. Op basis van de risico-inventarisatie wordt een plan van aanpak opgezet.

Werkgevers hebben een zorgplicht richting personeel en overige gebruikers van zijn bedrijfspand. De arbeidsinspectie en brandweer controleren op naleving van de veiligheidseisen. Wanneer daaraan niet wordt voldaan, kan de overheid een boete van 4500 euro opleggen aan de werkgever. En gezien de hoogte van de boete vallen de kosten van een gedegen inspectierapport veel goedkoper uit. Een verzekeraar reageert ook veelal terughoudend wanneer een bedrijfsongeval heeft plaatsgevonden.

AREHBO is gespecialiseerd in het keuren van blusmiddelen en noodverlichting en heeft de expertise in huis om ontruimingsplannen op te stellen. Ook verzorgt het bedrijf een correcte en gecertificeerde brandwerende doorvoering in bedrijfspanden. Sparingen in wanden, om kabels, leidingen en kanalen aan te leggen mogen de brandwerendheid niet tekort doen.

LEVENS REDDEN

Een BHV-cursus is een must, net als de jaarlijkse verplichte BHV-herhaling. AREHBO wijst daarbij op de kracht van herhaling: kennis en competenties op niveau houden. Een BHV'er kan levens redden. AREHBO laat de cursussen zo goed mogelijk aansluiten bij het type organisatie. AREHBO verzorgt in company BHV-cursussen, maar biedt door de samenwerking met BHV Oké ook de mogelijkheid om op dertig locaties in Nederland samen te komen.

AREHBO heeft ook een in de regio unieke BHV escape room. Daarin begint een slachtoffer met een ernstige bloeding en wie goed nadenkt en de juiste hulpmiddelen vindt en toepast, ontvangt daarna de cijfercode om te kunnen ontsnappen. Een interessant en leerzaam spel, maar ook nuttig voor de teambuilding. De BHV-teambuildingsprogramma's vinden plaats op locaties als de Ginkelse Heide.

De jaarlijkse BHV-herhalingscursussen worden jaarlijks aangepast voor de afwisseling en uitdaging. En nieuwe ontwikkelingen en voorschriften worden daarin verwerkt. AREHBO introduceert dit jaar de SimCPR Trainer. Dat is een gecertificeerde horloge dat automatisch feedback geeft bij hartmassages. Het apparaat registreert de snelheid en diepte van hartcompressies. Dat verhoogt de effectiviteit van een hartreanimatie. Een reanimatie opstarten vergroot de overlevingskans met 40 à 50 procent, bij een reanimatie met een AED neemt de overlevingskans toe tot 70 procent.

AREHBO werkt samen met BHVsupport.nl, een broer van Wouter en Gerben van de Goor runt deze webshop voor EHBO- en BHV-materialen. AREHBO biedt al meer dan 24 jaar ontzorging voor de veiligheidsissues op de werkvloer. Een deel van het klantenbestand werkt al sinds de start van het bedrijf samen met AREHBO, dat verbinding zoekt voor de lange termijn. Vrijwel alle basisscholen in Ede, de gemeente Ede, kinderdagverblijven en vele MKB-bedrijven hebben hun weg gevonden naar de broers Van de Goor.



OP WEG NAAR NUL ZET DUURZAME MOBILITEIT CENTRAAL

DE VOERTUIGEN ZIJN ER

Duurzame mobiliteit heeft vele gezichten. Die conclusie trokken de deelnemers aan de themadag 'Op weg naar nul' tijdens de Betuwse Oogstweek. Zij lieten zich niet alleen informeren over de laatste ontwikkelingen en actuele initiatieven, maar konden de verschillende technologieën ook ervaren via testritten, zelfs met verschillende waterstofvoertuigen. Samen optrekken legt de basis om nieuwe stappen te zetten op het gebied van energietransitie.

Bij duurzame mobiliteit gaan de gedachten al gauw uit naar elektrisch rijden, maar de ontwikkelingen blijken breedschaliger en concreter dan menigeen weet. Dat kwam duidelijk naar voren tijdens de themadag 'Op weg naar nul', georganiseerd door drie vaste sponsors van de Betuwse Oogstweek: Rabobank West Betuwe, Dekker Groep en H. van Dijkhuizen Energy & Mobility, dat zijn tankstation annex laadpunt op Bedrijvenpark Medel beschikbaar stelde als uitvalsbasis van het evenement. Het doel? Gekoppeld aan de duurzaamheidsambitie van het fruitcorso de genodigden vanuit het bedrijfsleven en overheden mee op reis nemen langs de vele mogelijkheden om de energietransitie in het wagenpark door te voeren. Het ging om kennisoverdracht, bewustzijn creëren, elkaar prikkelen en samenwer-

ken om voortvarende stappen te zetten. Met die insteek hadden de organiserende partijen de handen ineengeslagen en een programma uitgerold om de aanwezigen te informeren, inspireren en activeren. Kijkend naar de glimlach van oor tot oor waarmee de deelnemers terugkeerden van testritten door Rivierenland met duurzaam aangedreven voertuigen mag je stellen dat die missie geslaagd is.

UITERSTEN

Met dank aan een aantal enthousiaste dealerbedrijven stond er een grote, maar vooral ook veelzijdige vloot aan personen- en bedrijfswagens paraat, die alle vormen van fossielvrije mobiliteit vertegenwoordigde. Neem Herwers Hyundai, dat naast twee stuks Ioniq 5 de brandstofcelauto Nexo inzette. Toyota Kooijman bracht een

Proace Electric en vijf exemplaren van de waterstofaangedreven Mirai mee, terwijl Mulders Autogroep voor een Duitse respectievelijk Franse bijdrage zorgde met de Opel Rocks-e en Vivaro-e, de Citroën ë-C4, de Peugeot e-208 en e-2008. Namens Van Mossel Renault hielden de Mégane E-Tech en twee Kangoo's E-Tech de eer hoog en De Waal Autogroep serveerde twee uitersten in de vorm van de Volkswagen ID.5, de Audi e-tron GT en de Transporter die op schone HVO100-diesel draait. Die laatste vormde een mooie tegenhanger voor de naar waterstofaandrijving omgebouwde Pick-up-versie van Holthausen Clean Technology uit Groningen. Louwman stelde de Mercedes-Benz EQA, EQB, EQS, eVito en eSprinter beschikbaar en kwam als klap op de vuurpijl met de elektrische vrachtwagen eActros, voor de gelegenheid



speciaal uit Duitsland gehaald. Voor de bezoekers van de gemeentelijke overheid was GINAF er met een elektrische vuilniswagen en Team Hydromotive van de HAN toonde de HM12, een zuinigheidsvoertuig op waterstof.

RIVIERENLAND OP WATERSTOF

Daarmee was het rijtje nog niet compleet, want Dekker Groep uit IJzendoorn deed een duits in het zakje met twee Hyundai's Nexo en een ix35 Fuel Cell, die het familiebedrijf in zand-, grind- en kleiwinning al enkele jaren goede mobiliteitsdiensten bewijzen. "In 2019 konden we ze alleen in Rotterdam aftanken," vertelt directeur André van den Broek. "Er staan dertien in Nederland en dat moet uitgroeien naar vijftig in 2025. Zo'n locatie hier in de buurt is heel belangrijk om het rijden op deze brandstof in de regio te stimuleren. In dat kader hebben we een paar jaar geleden onder de noemer 'Rivierenland op waterstof' een start gemaakt met het mobiliseren van bedrijven die net als wij kansen zien op dit vlak. Wijzelf werken met vijf collega-bedrijven in onze branche, vrachtwagenfabrikant GINAF en Mesken BV als Liebherr-dealer aan een betonmixer-vrachtwagen op waterstof, die we in het derde kwartaal van 2023 in gebruik hopen te nemen. Ook met binnenvaartschepen willen we de mogelijkheden verkennen. Dit alles past bij onze ambitie om onze ecologische voetafdruk te minimaliseren. In ons productiebedrijf hebben we sinds 2013 al ruim tachtig procent CO2-uitstoot gereduceerd."

INFORMEREN, INSPIREREN EN ACTIVEREN

Ongeveer honderd aanwezigen verzamelden zich op het terrein van H. van Dijkhuizen Energy & Mobility op Bedrijvenpark Medel, dat zich stapsgewijs ontwikkelt tot een Green Energy Hub met een scala aan alternatieven voor fossiele brandstoffen. "Verbinding met onze klanten vinden wij heel belangrijk," licht directeur Heidi van Dijkhuizen toe. "Met

deze dag hebben we kunnen laten zien dat we niet alleen leverancier zijn, maar ook een sparringpartner met visie. We moeten het samen doen, daar komt het uiteindelijk allemaal op neer." In de voormiddag stonden toerritten met waterstofauto's gepland, die de deelnemers onder andere in aanraking brachten met een interessant concept uit Kerk-Avezaath: een duurzame jeugdcoorsowagen. Het middagprogramma bevatte een symposium met vijf sprekers. Henry Steenbergen van de Rabobank vertelde over trends en ontwikkelingen in duurzame mobiliteit. Na een introductie door gastvrouw Heidi van Dijkhuizen en marketingcollega Heidi Meurs introduceerde Jim Looise van Goodfuels de toehoorders in de wereld van HVO100, een CO2-neutrale biobrandstof. Paul Bombeld deelde als hoofdredacteur van Waterstof Magazine en waterstof-innovatiemanager bij H. van Dijkhuizen zijn expertise op dit gebied. Een status aparte had de presentatie van Beat Hirschi, CEO van Hyundai

Hydrogen Mobility in Europa, het eerste merk met een waterstofvrachtwagen, die inmiddels ook in Nederland te bestellen valt. Na afloop van de presentaties konden alle deelnemers proefritten maken in elektrische of waterstofvoertuigen."

SAMEN SPARREN

Een succesvolle implementatie van duurzame mobiliteit staat of valt met samenwerking, zo benadrukt Ans Verhoef, directeur Rabobank West Betuwe. "Dit evenement is een mooi voorbeeld van hoe je samen in de regio kunt optrekken om stappen te zetten op het gebied van de energietransitie. Door met elkaar kennis uit te wisselen en de mogelijkheden te verkennen valt een beweging in gang te zetten. We dragen graag een steentje bij aan coöperatieve energieoplossingen die goed zijn voor onze klanten, de maatschappij en de planeet door te investeren in duurzame energieprojecten, bedrijven te adviseren over energiereductie of hen te helpen bij het overstappen naar hernieuwbare bronnen." Ook H. van Dijkhuizen Energy & Mobility en Dekker Groep nodigen ondernemers en overheden uit om samen te sparren over het invullen van deze zo belangrijke transitie. De drie partners hebben een voortrekkersrol genomen door de themadag 'Op weg naar nul' te organiseren en hopen dat daarmee een proces van bewustwording in gang is gezet, dat binnen afzienbare tijd leidt tot waardevolle gezamenlijke initiatieven, zoals een waterstoftankstation in Rivierenland.

31





"Wij wenden al onze creativiteit aan om ondernemers en hun medewerkers binnen de gewenste termijn een geschikte mobiliteitsoplossing te bieden", aldus Robert van de Geer.

AUTOBEDRIJF WILLEKES KAN BEDRIJFSWAGENS SNEL KLAARZETTEN

STERKE STRIJD TEGEN LEVERTIJD

Buitengewoon lange levertijden blijven schering en inslag bij nieuwe personen- en bedrijfswagens, wat de mobiliteitsbehoefte van ondernemend Nederland behoorlijk dwarszit. Autobedrijf Willekes weet dat effectief te omzeilen door jonge gebruikte voertuigen met een vol jaar garantie in stelling te brengen. Niet alleen vanuit eigen voorraad, maar ook door gerichte zoekopdrachten voor klanten uit te voeren.

Volgens Robert van de Geer, verkoopadviseur bij de vestiging van Willekes in Ophemert, krijgt de automotive-sector de extreme levertijden die de laatste jaren zo opspelen maar moeilijk onder controle. "Gemiddeld moeten we nog steeds rekening houden met een maand of negen en soms loopt dat op tot meer dan een jaar. Het wereldwijde chiptekort, één van de belangrijkste oorzaken van het probleem, is pas in beperkte mate opgelost en er zitten nog andere knelpunten in de keten, zoals de productie van kabelbomen. Langzaam lijken de vertragingen teruggedrongen te worden, maar het zal nog wel een poos duren voordat we weer op het oude niveau van gemiddeld zes tot acht weken uitkomen. Vervelend voor particulieren die graag hun auto willen vervangen en dat

misschien al hadden willen doen, maar vooral ook lastig voor het bedrijfsleven en andere organisaties, waar mobiliteit een onontbeerlijke factor vormt om de dagelijkse business te laten draaien. Vanuit onze vestigingen in Tiel en Ophemert wenden wij al onze creativiteit aan om ondernemers en hun medewerkers binnen de gewenste termijn een geschikte mobiliteitsoplossing te bieden. We benaderen het vanuit een andere invalshoek."

ZOEKEN IN NETWERK

Daarmee doelt Van de Geer op het inzetten van jonge gebruikte personen- en bedrijfswagens, iets dat in de zakelijke markt steeds meer gemeengoed begint te worden, zeker in de huidige situatie van schaarste. "Ondernemers verlangen een

grote bedrijfszekerheid, naast een gunstige exploitatie. Wij beantwoorden aan die behoefte door in ons netwerk zorgvuldig naar nette voertuigen te zoeken, één of enkele jaren jong en met een sluitende onderhoudshistorie. Vervolgens maken we die klaar voor de klant, inclusief een eventuele in- of ombouw op maat in het geval van een bestelwagen, waarbij we na aflevering een vol jaar garantie verstrekken. Omdat het bij bedrijfswagens sowieso eigenlijk altijd maatwerk betreft, voeren we zoekopdrachten uit. De ondernemer of wagenparkbeheerder legt de wensen op tafel en wij selecteren daar het meest passende voertuig bij. Daarnaast nemen we tegenwoordig steeds een aantal courante jonge bestelwagens op voorraad. De hardlopers, in populaire maatvoeringen

en met geliefde opties als Apple CarPlay en Android Auto, climate control, een automatische transmissie, een achteruitrij-camera, parkeersensoren en lichtmetalen wielen. Ook een versie met dubbele cabine doet het goed, net als een stijlvolle kleur, bijvoorbeeld grijs of zwart.”

VOOR ALLES ÉÉN AANSPREEKPUNT

SERIEUZE OVERWEGING

Autobedrijf Willekes focust zich steeds meer op de zakelijke markt en daarmee ook op bedrijfswagens. Kochten startende ondernemers in het verleden al wel gebruikte voertuigen, nu verdient die optie ook een serieuze overweging wanneer vervangingen binnen het wagenpark redelijkerwijs niet langer uitgesteld kunnen worden. “Soms zitten er dermate hoge reparatiekosten aan te komen, dat het niet meer te verantwoorden valt om een bestelwagen nog op de weg te houden,” geeft Van de Geer aan. “Dan moet je schakelen en wil je dus niet een jaar op een splinternieuwe hoeven wachten. In het geval van een gebruikte geldt meestal: hoe jonger, hoe beter. Niet alleen technisch, maar ook met het oog op de btw. Je kunt nu eenmaal een groter bedrag terugvorderen bij een hogere aanschafprijs. Slimme ondernemers peilen na vijf jaar of het gunstig is om de bus in te ruilen. Na zestig maanden rust er namelijk geen BPM meer op en dat maakt het voertuig interessant voor particulieren die het bijvoorbeeld tot camper

willen laten ombouwen. Dat betekent een goede afzetmarkt. Over het algemeen, wanneer hij niet buitengewoon veel kilometers aflegt, wordt een bedrijfswagen met twintig procent per jaar afgeschreven. Dat valt dan mooi samen.”

ZELF KEUZES MAKEN

In tegenstelling tot wat sommige ondernemers denken valt ook een gebruikte bestelwagen prima in een leaseconstructie onder te brengen. “Vrij veel klanten kiezen daarvoor, zeker degenen die net met hun bedrijf gestart zijn,” zegt de verkoopadviseur van Autobedrijf Willekes in Opheer. “De meeste zakelijke klanten geven in dat geval de voorkeur aan financial lease, omdat je dan aan het eind van de looptijd de eigendomsrechten van het voertuig verwerft. Financial lease geeft je ruimte om zelf keuzes te maken. Na de looptijd van financial lease kiest de ene ondernemer ervoor om de bedrijfswagen in te ruilen, terwijl de andere hem zelf overneemt.”

ONAFHANKELIJKE STATUS

Vanuit een onafhankelijke status kan Autobedrijf Willekes de ondernemer zuiver adviseren op het gebied van mobiliteit, zonder zich te hoeven laten leiden door één bepaald merk. Mocht dat een heel divers wagenpark opleveren, dan vormt dat geen enkel probleem, zo laat Van de Geer weten. “Wij zijn aangesloten bij de formule Bosch Car Service, waarmee we beschikken over de equipment en know-how om alle typen personen- en bedrijfswagens te kunnen onderhouden. De ondernemer kan zijn hele vloot dus bij één partij onder-

brengen. Daarnaast stellen we ons flexibel op als het gaat om spoedreparaties en om de inzet van vervangend vervoer. Niet voor niets weten steeds meer bedrijven in de regio de weg naar Autobedrijf Willekes te vinden. Voor onderhoud, maar ook voor de aanschaf van personen- en bedrijfswagens, nieuw of gebruikt. Kennelijk doet de mond-tot-mondreclame zijn werk.”

WAGENPARKBEHEER

Naast het leveren en onderhouden van personen- en bedrijfswagens ondersteunt Autobedrijf Willekes steeds meer ondernemers in het mkb met wagenparkbeheer. Van de Geer: “Dat doen we met name voor de categorie bedrijven die oneerbiedig gezegd tussen wal en schip valt: teveel auto's om zelf nog te monitoren, te weinig om er zelf iemand voor in dienst te nemen. Wij maken een volledig onderhouds- en vervangingsschema op basis van de behoeften in combinatie met onze adviezen, waarbij we de ondernemer helpen om de beste balans te vinden tussen efficiency, representatie, betrouwbaarheid en kosten. Daarbij verzorgen we ook het cosmetische deel, dus deukjes weghalen, ruitschades repareren etcetera. Automatisch maken we daar mee de bestuurders bewust van het feit dat ze zuinig met het voertuig moeten omspringen. Periodiek praten we de ondernemer bij over wat er speelt in zijn wagenpark en inventariseren daarbij actuele behoeften. Ook belangrijk: hij heeft voor alles één aanspreekpunt. Iemand die flexibel met hem meedenkt, zonder gebonden te zijn aan strikte protocollen.”

www.autobedrijfwillekes.nl

33



Windwokkel: een compacte windmolen die weinig ruimte nodig heeft (foto Green Hybrids).



INVESTERING IN BESPAREN EN OPWEK AL SNEL AANTREKKELIJK

OP ZOEK NAAR LAAGHANGEND FRUIT

Toegang tot betaalbare energie is niet langer vanzelfsprekend. Om de impact van de kostenstijging te beperken, staan energiebesparing en -opwek in het middelpunt van de belangstelling. De huidige energietarieven zorgen al snel voor een aantrekkelijke businesscase, of het nu gaat om ledverlichting, zonnepanelen of een warmtepomp. Ook op langere termijn is verduurzaming verstandig.

De mogelijkheden om energieverbruik te beperken, hangen sterk af van het bedrijfsproces. Bij industriële en productieondernemingen is energie een grote kostenpost. Nieuwe installaties zijn veelal optimaal energiezuinig maar gaandeweg ontstaan onvolkomenheden. Een energiescan van een fabriek of productielijn brengt besparings- en verbetermogelijkheden in beeld. Bijvoorbeeld een transportband die doordraait wanneer van product wordt gewisseld. Met een sensor die detecteert dat er geen aanvoer is, kan de band tijdelijk worden uitgeschakeld. Een simpele manier van besparen.

CONTINU AAN

Ziekenhuizen verbruiken bovengemiddeld veel energie. Zij leveren immers 24 uur per dag zorg; verlichting en verwarming staan continu aan. Door de hoge prijzen loont investeren in energiebesparende maatregelen meer dan ooit. Het St. Antonius Ziekenhuis heeft 6.000 medewerkers en vijf locaties in Midden-Nederland. De energiekosten bedroegen in 2021 5,2 miljoen euro. "Met de stijgende prijzen wordt energiebesparing alsmaar belangrijker," zegt Marchel van Gameren, adviseur Energie en Planmatig Onderhoud in het magazine Zorg voor Klimaat van de Provincie Utrecht. "Ik ben blij dat we

tijdig met energiebesparende maatregelen en zelf opwekken zijn gestart. Dat zorgt voor flinke besparingen op elektra, gas en stadsverwarming. Vanwege de stijgende prijzen zijn de terugverdientijden korter dan op basis van de businesscase werd verwacht."

10 MAANDEN

Met het gefaseerd vervangen van traditionele verlichting door led bespaart het St. Antonius zo'n 960.000 kWh. Was aanvankelijk rekening gehouden met een gemiddelde terugverdientijd van circa 18 maanden, door de stijgende energieprijzen is dat nu rond de 10 maanden.

Een vergelijkbaar beeld doet zich voor bij het isoleren van CV- en warmwaterleidingen. Hiermee wordt jaarlijks circa 69.000 m³ gas bespaard. In plaats van 23 maanden is de terugverdientijd nu 10 maanden.

BEWEGINGSSENSOREN

Of het nu gaat om de zorg, industrie of kantoorruimte, een doordachte aanpak begint met besparen. Installaties zijn vaak niet goed ingeregeld en gebruiken onnodig energie. Optimalisatie is dan laaghangend fruit. Datzelfde geldt voor het toepassen van bewegingssensoren. Als een ruimte niet meer in gebruik is, schakelt de verlichting hiermee automatisch uit. Ook op het energieverbruik van buitenverlichting kan worden bespaard. Door een koppeling met beveiligingscamera's gaat deze verlichting alleen aan als het nodig is. Verder is het verstandig alle verlichting met één schakelaar te bedienen. Daarmee kan de laatste medewerker die het pand verlaat ervoor zorgen dat alle lampen uit zijn.

TIJD VERDIENT ZICH TERUG

Energiemonitoring kan helpen om mogelijke besparingen inzichtelijk te

maken en storingsen snel op te sporen. Van Gameren (St. Antonius) noemt als voorbeeld een warmte- en koudeopslag-installatie die tijdens een koude periode in storing stond. Hierdoor werd geen warmte geleverd maar juist koude geladen. "Op dat moment springt de stadsverwarming bij om dure warmte te leveren. Veel organisaties onderschatten het belang van goed beheer en onderhoud van installaties. De tijd die ik aan monitoring kwijt ben, verdient zich dubbel en dwars terug."

EXTRA KOSTENPOST

Na besparing is het zelf opwekken van groene energie een volgende logische stap. Een PV-installatie geldt vaak als eerste optie. Wel spelen hierbij al geruime tijd leveringsproblemen; vooral omvormers zijn schaars. Daardoor kan het enige tijd duren voordat daadwerkelijk energie wordt opgewekt. Soms eisen verzekeraars dat de dakconstructie verzwaaard wordt. Een extra kostenpost met invloed op de businesscase van een PV-installatie. Maar door de huidige energieprijzen is dit voor veel bedrijven geen onoverkomelijke hindernis.

BEGRENZER

Netcongestie kan wel een belemmering vormen. Daardoor is teruglevering van zelf opgewekte energie in steeds meer regio's niet mogelijk. Belangrijk is dan hoeveel van deze energie ingezet kan worden bij het eigen bedrijfsproces. Dit bepaalt of een PV-installatie rendabel is. Om te voorkomen dat energie wordt teruggeleverd, kan een begrenzer worden geplaatst.

COMPACTE WINDMOLEN

Is slechts beperkte dakruimte beschikbaar dan kan energieopwek met een compacte windmolen een optie zijn. Voorbeeld hiervan is de Windwokkel van Green Hybrids. Hiermee profiteren bedrijven van de specifieke eigenschappen van windenergie. Zon kent jaarlijks zo'n 1.000 effectieve opwekuren, bij wind zijn dat er gemiddeld 3.000. De energieopwek van een windmolen is dus gelijkmatiger over het jaar verdeeld. Om dezelfde opbrengst te creëren met een zonnestroominstallatie is tien keer zoveel dakruimte nodig.

WAARDE NEEMT TOE

Verduurzamen door energie te besparen of zelf op te wekken, levert nu in veel gevallen al op korte termijn geld op. Los van deze opportunistische trigger is het ook op langere termijn een verstandige keuze. Als verduurzaming onderbouwd wordt met bijvoorbeeld een Energielabel A of BREEAM-certificaat neemt de waarde van een pand toe. Datzelfde geldt voor de verhuurbaarheid, een belangrijke overweging voor financiers. Keerzijde is dat gebouwen met een hoog energieverbruik en slecht binnenklimaat steeds moeilijker een gebruiker zullen vinden.



Vervangen van traditionele verlichting door led is een effectieve, snel uitvoerbare besparingsmaatregel (foto Aschwin Snel/Van den Pol Elektrotechniek).

TEGEMOETKOMING

Om de gevolgen van de hoge energierekening te beperken, komt er voor een groot deel van het mkb een prijsplafond. Daarnaast kunnen energie-intensieve bedrijven mogelijk gebruik maken van de Tegemoetkoming Energiekosten-regeling (TEK). Die biedt tijdelijke ondersteuning voor de periode tot en met 31 december 2023. Naar verwachting kan per 1 januari aanstaande daadwerkelijk steun worden aangevraagd via de Rijksdienst voor Ondernemend Nederland (www.rvo.nl).



Wijluisteren.
Wijadviseren.
Wijdesignen.
Wijadverteren.
Wijprogrammeren.
Wij schrijven.

> Wij
zijn
factory.

> Fabriek met maatwerk

Met uw boodschap als grondstof bouwt Van Munster Media Factory een eindproduct. Gespecialiseerd in het creëren en beheren van media, in de breedste zin van het woord. Van het bouwen van websites tot logo-ontwerp, tekst, fotografie, video, social media en marketing. Alles onder één dak. Efficiënt, snel, nauwkeurig: alle voordelen van een fabriek. Met één verschil: bij ons rolt maatwerk van de band.

> Ontdek
alle mogelijkheden

www.vanmunstermedia.nl | info@vanmunstermedia.nl





FORMULE1 KALENDERS ONGEKEND POPULAIR

Sinds Max Verstappen achter het stuur kroop in het team van Red Bull is Formule1 ongekend populair in Nederland. Het aantal belangstellenden van deze tak van sport is dit seizoen nog meer gegroeid door de overwinningen van de Nederlandse racer. Het feit dat de Dutch Grand Prix sinds 1985 weer terug in Nederland is heeft ook gezorgd voor veel aandacht voor de Formule1. Voor ondernemers liggen hier kansen voor extra publiciteit en Formule1 Kalenders maakt dat aantrekkelijk en eenvoudig. Via de website formule1kalenders.nl is meer informatie te vinden.

EIGEN FORMULE1 BOLIDE

Formule1 Kalender levert posters in verschillende formaten met daarop het complete programma van 2023. Aankomend seizoen zijn er 24 wedstrijden te gaan. Ondernemers kunnen hun bedrijf in de spotlights zetten met een op maat gemaakte versie van deze kalenderposter in de eigen huisstijl. Zelfs de Formule1 bolide wordt daarop aangepast. Zo'n poster is een uniek relatiegeschenk, waarmee bedrijven een jaar lang de aandacht hebben van alle raceliefhebbers. En dat worden er na het succesvolle jaar van Max Verstappen en intrede van Nyck de Vries steeds meer.

SNEL SCHAKELEN

Het raceseizoen staat voor de deur, dus wacht niet te lang. Het op maat maken en drukken van bedrijfsposters is doorgaans een proces van slechts 2 weken. Er kan dus snel geschakeld worden. Alle informatie - formaten en tarieven - is te vinden via formule1kalenders.nl. Of bel 033 246 2338.

GRATIS DRS

Wil men nog sneller? Iedereen kan gratis de laatste races van 2022 op een Digitaal Race Schema downloaden en zelf afdrucken. De laatste race in 2022 wordt verreden op 20 november.

**Voor meer informatie kunt u contact opnemen met:
R. Gerritse 033 246 2338**



ASSURANCE VERKLARINGEN EN ISO-CERTIFICATEN; WHAT THE HELL IS THE DIFFERENCE?

Steeds vaker zien we IT-leveranciers met Assurance verklaringen of ISO-certificaten. Gelukkig maar, want ik las laatst dat één op de vijf Nederlandse Organisaties niet goed is voorbereid op een ransomware-aanval. Nu sluit niets in absolute zin het risico van een dergelijk succesvolle aanval uit, maar ik vermoed toch dat organisaties die een dergelijke objectieve waarborg hebben wellicht toch een minder groot risico lopen. Maar wat zeggen deze Assurance verklaringen en ISO-certificaten nu precies?

37

Zonder de illusie te hebben hier volledig te zijn, zal ik toch een aantal belangrijke verschillen benoemen waardoor je beter in staat bent te beoordelen wat voor jou relevant is. Allereerst is een ISO-certificaat er primair op gericht de organisatie op een gestructureerde wijze voortdurend te verbeteren. Dit is natuurlijk heel goed, maar is wellicht niet voldoende als je wilt weten of de voor jouw organisatie relevante risico's dankzij goede maatregelen ook daadwerkelijk slechts een zeer kleine kans op daadwerkelijk manifesteren hebben. Dit is juist de doelstelling van een Assurance verklaring.

Van een Assurance verklaring bestaan er meerdere soorten. Voor IT-leveranciers zijn de zogenoemde '3402-verklaring' en de SOC II/III verklaring' de meest relevante. Hiervan is de SOC II/III eigenlijk de best passende voor IT-leveranciers. Je kunt hiermee namelijk op Vertrouwelijkheid, Integriteit van Processen, Beschikbaarheid en Security zekerheid geven. Daarbij onderkennen we dan weer twee varianten; een zogenoemd type I waarbij naar documentatie en eenmaal naar het bestaan wordt gekeken (zoals ook bij een ISO-audit) en een type II waarbij ook wordt getoetst of de maatregelen die de risico's moeten voorkomen over een langere periode aantoonbaar gewerkt hebben.

Ik adviseer aan alle IT-leveranciers dus een SOC II/III verklaring en hoop dat alle organisaties die kiezen voor een IT-leverancier, kiezen voor een leverancier met een dergelijke verklaring!

Alex Klaassen, IT Risk organisatie NewDay
www.newdayriskservices.nl

RIVIERENLAND

FIT IN BUSINESS

BUSINESS

REGIONAAL ZAKENMAGAZINE



Fit in Business

Hoe werkt het 'Fit-voor-Business' ondernemersnetwerk voor de ondernemers (sporters)?

Hoe werkt het 'Fit-voor-Business' ondernemersnetwerk voor de ondernemers (sporters)?

Voor iedere MKB ondernemer is zakelijk netwerken van vitaal belang om ervoor te zorgen dat zijn bedrijf gezond blijft. Samen naar de gym is een uitstekende manier om collega-ondernemers uit eigen regio te ontmoeten.

Voor een (startende) ondernemer zijn nieuwe zakelijke contacten ontmoeten en zakelijk netwerken van essentieel belang om een succesvol en winstgevend eigen bedrijf neer te zetten. Samen naar de gym is een uitstekende manier om collega-ondernemers uit eigen regio te ontmoeten.

Een uitstekende manier om goed op de hoogte te blijven van wat er zich momenteel afspeelt binnen de regio en om bijvoorbeeld nieuwe zakelijke contacten te ontmoeten terwijl je ook lichamelijk in vorm blijft.

In het kort houdt dit in gezond worden/blijven en laagdrempelig netwerken ineen. Het concept is even eenvoudig als succesvol gebleken: netwerken zonder poespas. Klik op jouw dichtsbijzijnde locatie:

Meld je aan bij een van deze coaches/aanbieders en word zo opgenomen binnen het lokale ondernemersnetwerk!





Cosyclub Juliën

Beethovenstraat 24 | 4003 KX, Tiel
T 085 485 7262 | info@cosyclubjulien.nl
www.cosyclubjulien.nl



Healthclub Juliën

Provincialeweg 16 | 4033 BR, Lienden
T 0344 - 60 22 04 | info@healthclubjulien.nl
www.healthclubjulien.nl



Uniek Fitness Ammerzoden

Van Milstraat 1a | 5324 AX, Ammerzoden
T 073-594 7040 | receptie@uniekfitness.nl
www.uniekfitness.nl



Sport & Fitness Geldermalsen BV

Rijnstraat 33 | 4191 CK, Geldermalsen
T 0345-581000 | email@fitnessgeldermalsen.nl
www.fitnessgeldermalsen.nl



Inspire Fitness Club

Kenelweg 10 | 4205 ZR, GORINCHEM
T 0183- 760 563 | info@inspirefitnessclub.nl
www.inspirefitnessclub.nl

van munster media factory

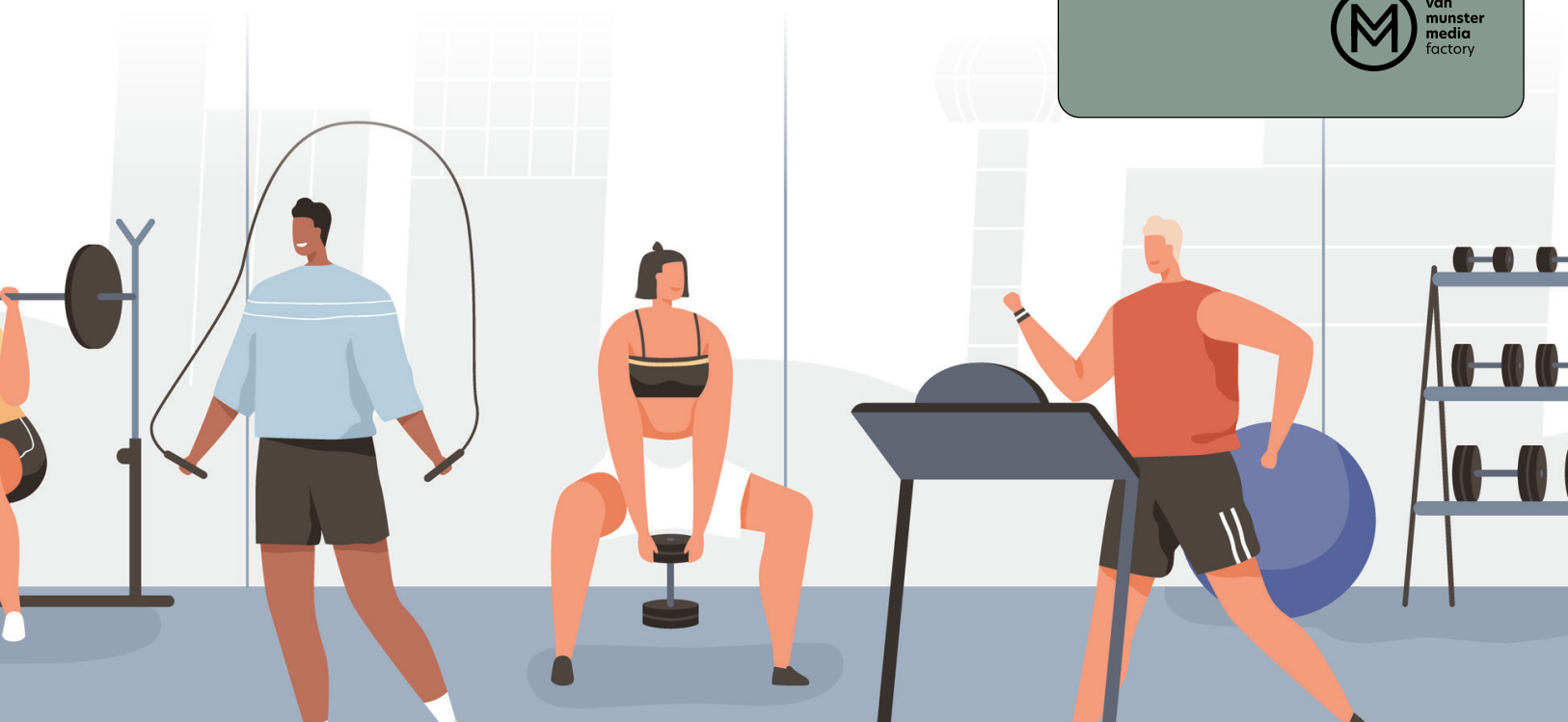
>Wij zijn factory.

Wij luisteren.
Wij adviseren.
Wij designen.
Wij adverteren.
Wij programmeren.
Wij schrijven.

>Ontdek alle mogelijkheden

www.vanmunstermedia.nl | info@vanmunstermedia.nl

van munster media factory



Mama, hoe word ik dokter?



Een uniform, een schrift en een plek in de klas. Het antwoord kan simpel zijn. In Zuid-Afrika leven veel kinderen in ernstige armoede. Hun moeder kan hun vragen niet beantwoorden.

Gelukkig zijn er de MAMAS.

Sterke, lokale vrouwen die de meest kwetsbare kinderen dagelijkse zorg, veiligheid en liefde bieden.

Steun de MAMAS.
Ga naar www.kinderfondsmamas.nl

Kinderfonds **mamas** 

LANDELIJK VERGADEREN




Joghmanshof
Laageinde 3
4013 CT, Kapel Avezaath
info@joghmanshof.nl
06-43435040

WIST JIJ DAT JE MET JOUW PROFESSIONELE VAARDIGHEDEN MAATSCHAPPELIJKE IMPACT KAN MAKEN BIJ VLUCHTELINGENWERK NEDERLAND?




Als vrijwilliger kun je al met 4 uur per week het verschil maken!

Wil je weten hoe? Scan de QR-code

 **VluchtelingenWerk Nederland**



 ambius.nl/greenwalls

MOS GREENWALL

Laat je creativiteit de vrije loop met mos

Google ★★★★★ +1000 REVIEWS

 **ambius**

Aanbevolen locaties



Herberg De Engel

Waalbandijk 102
6669 ME Dodewaard
T 0488 411 280
E info@de-engel.nl
I www.de-engel.nl



Restaurant La Provence

Gamerschestraat 81
5301 AR Zaltbommel
T 0418 51 4070
E info@la-provence.nl
I www.la-provence.nl



SALSA, catering op locatie

Postbus 41
4153 ZG Beesd
T 06 - 522 11 459
E info@salsacatering.nl
I www.salsacatering.nl



De Twee Linden

Zandstraat 100
6658 CX Beneden-Leeuwen
T 0487 59 1234
E info@detweelinden.nl
I www.detweelinden.nl



Uw uitzendpartner voor
Midden-Nederland!



SprintWerkt

UITZENDGROEP

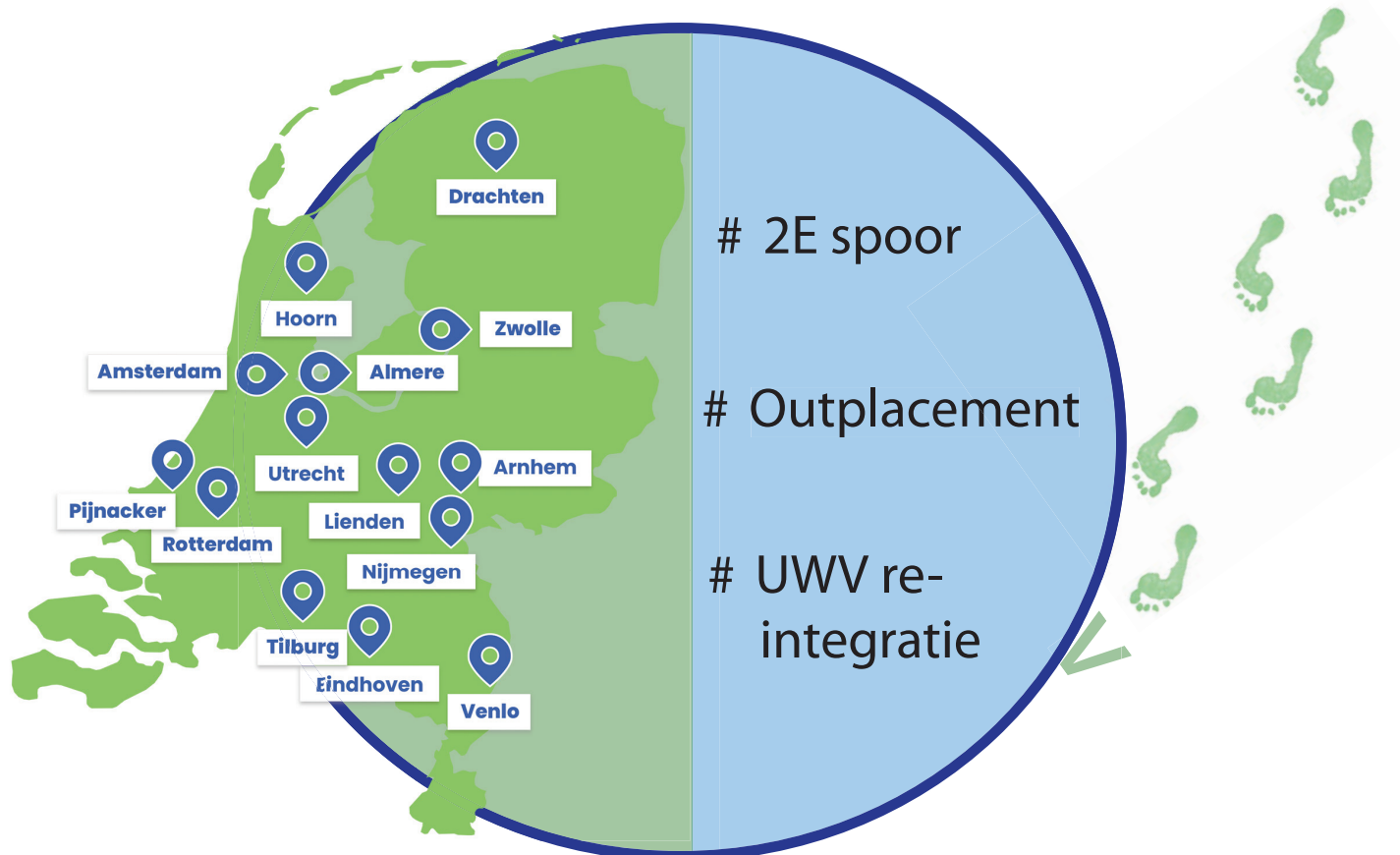


SprintWerkt
UITZENDGROEP

SprintWerkt - Bonegraafseweg 6, 4051 CH - Ochten
+31 (0)488 441688 - www.sprintwerkt.nl - info@sprintwerkt.nl



Wij zetten u op het juiste spoor



Tramm gelooft in een passend en op maat gerichte oplossing.

FORD HYBRID DEALS

Nu tot € 2.000,- Hybrid Bonus



Ford Kuga Plug-In Hybrid

Nu met € 2.000,- Hybrid Bonus

Van € ~~42.705,-~~. Nu vanaf € 40.705,-

Ford Puma Mild Hybrid

Nu met € 1.500,- Hybrid Bonus

Van € ~~32.840,-~~. Nu vanaf € 31.340,-



Consumentenprijs incl. btw, bpm en kosten rijklaarmaken. Actie geldig t/m 28-02-2023.
Afgebeelde modellen kunnen afwijken van standaardspecificaties. Vraag naar de voorwaarden.
Kijk voor gemiddeld brandstofverbruik en CO² uitstoot op www.ford.nl

Gerritse Hendriks
www.forddealer.nl

Tiel:
Oss:

Edisonstraat 1
Gotenweg 3

