

BUSINESS

ONDERNEMERSPLATFORM VOOR DE REGIO STEDENDRIEHOEK, NOORD-VELUWE, RAALTE EN LOCHEM

VAN-MOSSEL KIA APELDOORN

**'DUIZEND PERSOONLIJKE VIDEO'S
IN VIJF MAANDEN'**

HOTEL & CONGRESCESTRUM MENNORODE

Professionele én persoonlijke ontvangst

BEDRIJFSWAGENTESTDAG 2024

RENAULT BOCHANE, BROEKHUIS EN POUW

DE NIEUWE MAN TGE

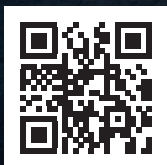
Jouw parter. Elke dag.



NEXT LEVEL

De MAN TGE heeft een uitgebreide modelupdate gekregen. Hierdoor zet de MAN TGE in het bestelwagensegment nieuwe maatstaven op het gebied van veiligheid en chauffeurscomfort. Voortaan beschikt de MAN TGE over verreweg het grootste pakket met technische innovaties onder de bestelwagens zoals een nieuw digitaal dashboard, en een 10,4 inch media systeem, nieuwe assistentiesystemen en sensoren.

De nieuwe MAN TGE. Next Level.



Vraag direct een adviesgesprek aan via de website
en ervaar de voordelen van MAN:
man-dealer.nl





van
munster
media
publishers

Zakenmagazine voor de regio
Stedendriehoek, Noord-Veluwe,
Raalte en Lochem.

JAARGANG 38
Maart 2024, editie 1

REDACTIE ADRES
MVM Productions BV, Postbus 6684,
6503 GD Nijmegen

Kerkenbos 1075H,
6546 BB Nijmegen
Tel. (024) 373 8505,
Fax (024) 373 0933
info@vanmunstermedia.nl

UITGEVER
Michael van Munster

SALES MANAGER
Marie-Louise van Heeckeren

HOOFDREDACTIE
Guus Hetterscheid

REDACTIE BIJDRAGEN
Wilma Schreiber, Aart van der Haagen

VORMGEVING / opmaak
Ton van Zoest, Jan-Willem Bouwman

DRUK
Bal Media

FOTOGRAFIE
Evert van der Worp, Peter Lous

ADVERTENTIE-EXPLOITATIE
VM Sales en Support B.V.

Kerkenbos 1075H, 6546 BB Nijmegen
Tel. (024) 373 8505, Fax (024) 373 0933
info@vanmunstermedia.nl

ABONNEMENTEN
Abonnementen kunnen op elk gewenst
tijdstip ingaan met en looptijd tot
31 december en worden automatisch
verlengd tenzij de abonnee uiterlijk
voor 31 oktober schriftelijk opzegt.
Abonnementsprijs per jaar 55 euro

Copyrights
Het auteursrecht op de in dit tijdschrift
verschenen artikelen wordt door de uit-
gever voorbehouden. Hoewel de infor-
matie gepubliceerd in deze uitgave zorg-
vuldig is uitgezocht en waar mogelijk
gecontroleerd, sluiten de uitgever en de
redactie uitdrukkelijk iedere aansprake-
lijkheid uit voor eventuele onjuistheden
en/of onvolledigheid van de verstrekte
gegevens.

© 2023 Overname van artikelen is slechts
mogelijk na verkregen schriftelijke toe-
stemming van de uitgever

Website
www.driestedenbusiness.nl



- 4 Van Mossel Kia Apeldoorn over klantcommunicatie
- 6 Loor Legal & Partners: hoe voorkom je ruzie na de fusie?
- 8 Hotel & Congrescentrum Mennorode
- 10 Zakelijk bijeenkomen in het groen
- 12 Coaches Jolanda Holwerda en Liesbeth Tettero
- 14 Tips voor Instagram en LinkedIn
- 16 Bultman: mobiliteitspartner die de klant ontzorgt
- 18 Logistiek moet license to operate benadrukken
- 20 Collectief beveiligen bedrijventerreinen werpt vruchten af
- 23 Veneberg Security
- 24 'Bewust naar de kosten kijken is weer terug'
- 27 Bedrijfswagentestdag 2024
- 42 Diversiteit in de Nederlandse technologiesector
- 44 Woman in Business

ROY HANEKAMP, VESTIGINGSDIRECTEUR VAN MOSSEL KIA APELDOORN,
OVER KLANTCOMMUNICATIE:

'DUIZEND PERSOONLIJKE VIDEO'S IN VIJF MAANDEN'

Volgens een bordje op de koffietafel is iedere klant die het bedrijf met minder dan een 10 waardeert niet honderd procent tevreden. Anders gezegd: Van Mossel Kia Apeldoorn legt de lat uitzonderlijk hoog als het gaat om servicegraad en de beleving daarvan. Dat begint met doordachte communicatie en verwachtingsmanagement, zo geeft vestigingsdirecteur Roy Hanekamp aan. "Daar moet een verrassingsmoment in zitten. Zo neemt het team steeds meer videoboodschappen op."

Van Mossel Apeldoorn is trotse vertegenwoordiger van het merk Kia. Veel EV's in de portfolio, sterke designs die karakter ademen, positieve reviews in de media over rijeigenschappen en afwerking, concurrerende prijsniveaus en last but not least: bewezen productkwaliteit, die zich reflecteert in zeven jaar garantie op alle modellen. "Ook op de meest compacte Picanto, één van de weinig overgebleven spelers in het A-segment, waaruit de meeste andere fabrikanten zich hebben teruggetrokken," zegt Hanekamp. "Sterker nog, er komt binnenkort een gloednieuwe generatie aan." Aan de andere kant van het spectrum zit de recent gelanceerde EV9, een machtige volledig elektrische Kia met ruimte voor zes of zeven personen. Een statement op wielen, met een ontwerp dat nadrukkelijk afstand neemt van de vele andere SUV's op de weg. Met duurzaamheidsgeoriënteerde bestsellers als de EV6, de Niro EV en de Ceed Sportswa-

gon PHEV zit Kia toch al stevig in het zadel. "De fabriek bouwt zelfs vrijwel alleen op bestelling. Grote voorraden produceren, zoals gebruikelijk is in deze branche, lukt eenvoudigweg niet door de enorme vraag. Gaaf om met een enthousiaste en gedreven club aan medewerkers voor Van Mossel en Kia te mogen werken."

ONDERLINGE HARMONIE

Waar dealers van populaire automerken in het verleden nog weleens de neiging hadden om op hun lauweren te gaan rusten, moet iedereen in de branche tegenwoordig op scherp staan, want met zo'n attitude neemt de consument geen genoegen meer. Vandaar dat organisaties als Van Mossel alle registers opentrekken om de klanttevredenheid naar het hoogst denkbare niveau te tillen. "Je vindt dat terug in onze kernwaarden: gastvrijheid, driven, onderscheidend, klantgericht, resultaatgericht,



Ook vestigingsdirecteur Roy Hanekamp is fanatiek in het opnemen van videoboodschappen voor de klanten

Maatschappelijk Verantwoord Ondernemen en eerlijk en open," aldus Hanekamp, die sinds afgelopen nazomer opereert als directeur van de Apeldoornse Kia-vestiging van Van Mossel. De juiste man op de juiste plaats, gemotiveerd om met een positieve en stimulerende houding een team aan te sturen in een business waar door de structuur van verschillende afdelingen een eilandjescultuur kan ontstaan. Onderlinge harmonie vormt hier het speerpunt. "Collega's die elkaar begrijpen, die trots zijn op Van Mossel en op elkaar en die dat richting de klanten uitstralen. We horen dat vaak letterlijk terug van bezoekers: 'Wat heerst hier een fijne sfeer!' Als je zo met elkaar werkt, durf je je open en eerlijk op te stellen, ook als er een keer iets misgaat. Dat je er als één team staat en niet verantwoordelijkheden op elkaar afschuift. Ik ben trots op deze mensen. Heren én dames!"

GROEPSAPP

Ook hier is communicatie de sleutel. "Elke twee weken zitten de chef werkplaats, magazijnbeheerder, aftersalesmanager en verkoopleider even samen om met elkaar door te nemen wat er speelt op hun afdelingen en hoe zij dat op elkaar kunnen afstemmen," vertelt Hanekamp. "Om maar iets simpels te noemen: als er in korte tijd veel trekhaken gemonteerd moeten worden, kan dat invloed hebben op de planning van afleveringen. Als je weet wat er aan de andere kant van de muur gebeurt, is het ook makkelijker om collega's te ondersteunen en te begrijpen. Zo zitten alle medewerkers in een groepsapp, waarin we allerlei informatie delen zoals reviews met aanbevelingen of juist complimenten van klanten. Zo voelt iedereen zich betrokken en krijg je een geoliede machine."



Via de eigen leasemaatschappij kan Van Mossel de EV6 onder gunstige voorwaarden en bovendien snel leveren

te leggen met iemand die telefonisch niet bereikbaar is. Klanten reageren daar heel positief op. Trouwens, wanneer er onverhoopt iets misgaat, valt een filmpje om excuses te maken en het recht te zetten veelal in goede aarde. Het geeft de boodschap een persoonlijk tintje en dat wordt gewaardeerd." Volgens de vestigingsdirecteur begint het opnemen van video's zich te ontwikkelen tot een standaard in de bedrijfscultuur. "In vijf maanden tijd hebben we er duizend opgenomen. Dat illustreert het enthousiasme van de medewerkers en de mate waarin zij trots zijn op het werken voor Van Mossel Kia Apeldoorn."

Meer informatie: www.vanmossel.nl/kia



Een belangrijke factor, zeker omdat Van Mossel Kia Apeldoorn een behoorlijke doorloop kent in hoeveelheden afleveringen en werkplaatsdoorgangen. "Naast de 350 nieuwe auto's plus nog eens honderden occasions die we jaarlijks verkopen, verzorgen we de lease-afleveringen elders in Nederland. Het terrein staat soms knap vol, daarom hebben we binnen ons team een logistiek medewerker die alles rangeert."

HANDGESCHREVEN KAART

Als bedrijf onderscheid je je tegenwoordig niet meer met het voldoen aan de verwachtingen van de klant: je moet ze overtreffen. "Dat vraagt om een bepaalde mate van creativiteit," meent Hanekamp. "Mensen vinden het leuk om verast te worden. Dat zit hem soms in kleine dingen, bijvoorbeeld het croissantje dat 's ochtends in de wachtruimte voor de bezoeker klaarstaat en de petit fours op zaterdag. Wanneer we op de hoogte zijn van bepaalde persoonlijke omstandigheden, leggen we een handgeschreven kaart in de auto. Zo'n gebaar waarderen mensen ontzettend: dat je echt aan ze denkt en verder kijkt dan alleen hun auto. Grootser pakken we het aan met evenementen, zoals de gratis Kia Pitstop Dag met catering in november of de informatieavond voor caravanbezitters die we enkele maanden geleden hebben gehouden. We leveren trouwens ook een maatschappelijke bijdrage aan activiteiten van derden. Denk aan het sponsoren van de rally Lions IJsselvallei Classics rond Deventer, Club Pellikaan en Padel Apeldoorn, waar we onder andere toernooien organiseren. Verder ondersteunen we Villa Joep, het fonds op het gebied van neuroblastoom kinderkanker. Bij iedere auto die wij afleveren, geven we als geschenk het knuffel-olifantje van deze stichting mee."

54 KEER BEKEKEN

Even terug naar het overtreffen van verwachtingen. Toen Hanekamp medio vorig jaar aantrad als vestigingsdirecteur van Van Mossel Kia Apeldoorn werd hij getriggerd door het idee om videoboodschappen als extra en bijna primaire communicatiemiddel in te zetten. "Het team werkte er al mee, maar het kon wat mij betreft nog uitgebreider en creatiever. Zo sturen we de klant een afspraakbevestiging voor de afle-

ring van de nieuwe auto, waarbij de verkoper in een kort filmpje een sfeerimpressie geeft. Dat vinden mensen echt gaaf en ongetwijfeld delen ze het ook met familie en vrienden. Laatst nog, was er een klant die het 54 keer bekeken had. Via een link of een QR-code komt de berijder terecht bij tutorials die uitleg geven over de bediening. Ook de werkplaatsreceptie maakt steeds meer gebruik van videocommunicatie, bijvoorbeeld om contact



Het nieuwe vlaggenschip van KIA, de zes- of zevenpersoons EV9 met volledig elektrische aandrijving

HOE VOORKOM JE RUZIE NA DE FUSIE?

Als ondernemer bent u gewend om de lijnen uit te zetten en zelfstandig beslissingen te nemen. Als u besluit om een investeringsmaatschappij aan boord te halen, verandert uw rol en positie binnen uw eigen onderneming. De meeste investeringsmaatschappijen wensen een (controleerend) meerderheidsbelang in de onderneming. Tegelijkertijd willen ze op afstand blijven en de dagelijkse gang van zaken overlaten aan het management (lees: u). Dit betekent dat u voortaan rekening en verantwoording moet afleggen en bij uw beslissingen rekening dient te houden met de belangen van uw mede-aandeelhouder.

Die nieuwe rol gaat lang niet iedere ondernemer gemakkelijk af. Hoe voorkom je dat zo'n private equity investering in de vorm van een (juridische) bedrijfsfusie ontardt in een ruzie? Wat in ieder geval helpt om dit risico te verkleinen, is het maken van realistische en op maat gesneden afspraken tussen partijen, en wel van tevoren in een aandeelhoudersovereenkomst.

Feitelijk is de aandeelhoudersovereenkomst een soort spoorboekje voor de (gezamenlijke) besloten vennootschap. Een heldere marsroute die de betrokken partijen wijst op een snelle afronding van zaken in ieders belang als de samenwerking faalt, één van de partijen een wanprestatie levert of de onderneming wordt verkocht. Hiermee gaat de aandeelhoudersovereenkomst veel verder dan de gangbare statuten van de onderneming. De statuten bouwen het ondernemingshuis, maar met de aandeelhoudersovereenkomst spreek je alle huisregels voor de 'bewoners' af. Vooral ook afspraken over hoe te handelen in situaties waarin een conflict binnen de nieuwe samenwerking ontstaat. Daar komt bij: statuten van een BV zijn publiekelijk opvraagbaar, maar de aandeelhoudersovereenkomst met alle onderlinge afspraken blijft uit het publieke domein.

Het uitonderhandelen van een aandeelhoudersovereenkomst met een investeringsmaatschappij is een cruciale stap om de belangen van alle betrokken partijen te waarborgen. Hier zijn enkele belangrijke punten waarop u moet letten tijdens dit proces:

1. RAPPORTAGEVERPLICHTINGEN EN GOEDKEURINGSBESLUITEN

Opeens wordt u geconfronteerd met de verplichting om periodiek de resultaten te rapporteren en vooraf goedkeuring te vragen voor het nemen van bepaalde directiebesluiten. Zorg ervoor dat de lijst met vereiste goedkeuringsbesluiten zoveel mogelijk beperkt wordt tot echt materiële bestuursbesluiten en de rapportageverplichting in periode en omvang aansluit bij het type onderneming. Bij een mkb-onderneming is een terugkoppeling per kwartaal in plaats van maandelijks met financiële kengetallen in plaats van uitgebreide tussentijdse LTM-cijfers vaak meer dan voldoende. Investeringsmaatschappijen hechten aan deze financiële verslaggeving, terwijl het in de ogen van de ondernemer vaak onnodige administratieve rompslomp oplevert. Verkeerde verwachtingen over en weer zijn vaak een belangrijke oorzaak van wrijving en irritatie.

2. BESTUURSSTRUCTUUR

Onderhandel over de bestuursstructuur en bepaal wie de bestuursleden zullen zijn. Overweeg het opnemen van onafhankelijke bestuurders om evenwichtige besluitvorming te bevorderen.

3. BESLUITVORMING EN MEERDERHEIDSREGELS

Stel regels op voor besluitvorming en bepaal onder welke omstandigheden meerderheidsbeslissingen nodig zijn. Zorg ervoor dat belangrijke beslissingen unaniem of met een bepaalde meerderheid moeten worden genomen.

4. EXIT STRATEGIEËN

Onderhandel over exitstrategieën voor alle partijen. Bespreek de voorwaarden waaronder de investeringsmaatschappij haar belang kan verkopen en onder welke omstandigheden u als ondernemer het bedrijf kunt verkopen.

5. DIVIDENDBELEID EN ANTI-VERWATERING

Bepaal het dividendbeleid en de verdeling van eventuele winst. Onderhandel over de frequentie en voorwaarden voor het uitkeren van dividenden. Maak ook goede afspraken over het aantrekken van (externe) financiering en de gevolgen voor de zittende aandeelhouders om te voorkomen dat uw aandelenbelang tegen uw zin verwaterd.

6. DRAG-ALONG EN TAG-ALONG RECHTEN

Overweeg drag-along-rechten, waarbij minderheidsaandeelhouders worden verplicht om hun aandelen te verkopen wanneer een meerderheidsaandeelhouder dit doet. Tag-along-rechten beschermen minderheidsaandeelhouders door hen het recht te geven om hun aandelen mee te verkopen in het geval van een verkoop door een meerderheidsaandeelhouder.

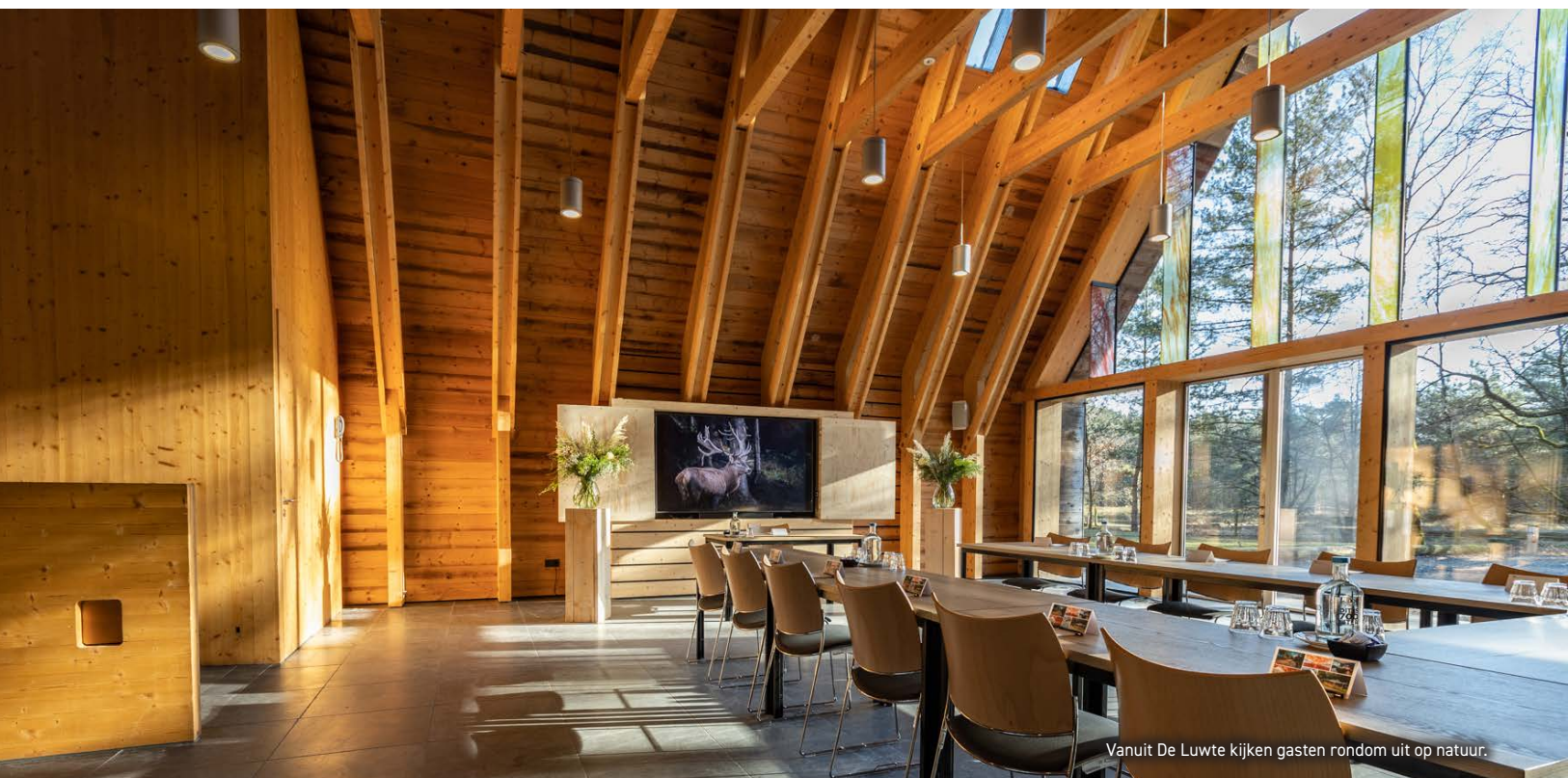
7. VERTREKREGELING EN WAARDERING

Onderhandel over de specifieke gebeurtenissen en voorwaarden die een gedwongen vertrek 'triggeren' (goodleaver/earlyleaver/badleaver) en de aan die specifieke gebeurtenissen gekoppelde verkoopprijs van de aandelen.

Het investeren in solide aandeelhoudersovereenkomsten helpt om potentiële geschillen in de toekomst te minimaliseren.

Ga voor meer informatie over Loor Legal & Partners naar www.loorlegal.nl





Vanuit De Luwte kijken gasten rondom uit op natuur.

HOTEL & CONGRESCENTRUM MENNORODE: PROFESSIONELE EN PERSOONLIJKE ONTVANGST

Wat in 1925 begon als Doopsgezind Broederschapshuis, is inmiddels uitgegroeid tot een succesvol hotel & congrescentrum met 172 kamers op een prachtige plek midden op de Veluwe. “Nog altijd nemen we de historie in acht: iedereen moet zich welkom voelen, daarom staat een persoonlijke benadering voorop. Of je nu komt voor een heidag met je managementteam, voor meditatie, retraite of zingeving dan wel om je bruiloft te vieren”, zegt Marleen Bokhorst, sales- en marketingmanager bij Mennorode, die ook nog groot nieuws te melden heeft.

De doelgroepen variëren van congressenmarkt en multinationals tot huwelijksfeesten en mevrouw Van Dijk die bij Mennorode haar 80ste verjaardag komt vieren. Om die allemaal te kunnen accommoderen, beschikt Mennorode over verschillende ruimten op het eigen terrein, dat 10 hectare beslaat en pal naast het Kroondomein Het Loo gelegen is. “Neem De Luwte, een echte verbindingsruimte die mensen exclusief kunnen afhuren. Je kijkt rondom uit op natuur”, vertelt Bokhorst, die al 23 jaar in de hotelbranche werkzaam is en met veel plezier bij Mennorode werkt. “Ik voel de intrinsieke motivatie bij collega’s om net dat stapje meer te doen. Als een klant belt voor een zakelijke reservering, krijgt hij uiterlijk binnen drie uur een telefoontje om zijn wensen door te nemen. Elke gast is belangrijk en verdient aandacht. Key accounts

bezoeken we elk jaar en bruidsparen die hier hun bruiloft hebben gevierd, krijgen na een jaar een kaartje of een bloemetje.”

GOEDE VIBE

Die persoonlijke benadering hanteert Mennorode overigens niet alleen richting opdrachtgevers maar ook naar het personeel. “We luisteren naar onze mensen, er is ruimte voor hun ideeën en feedback. En we bieden flexibiliteit: het kan hard werken zijn op drukke dagen, maar daarna krijgen medewerkers tijd om in een rustiger periode extra vrij te nemen”, aldus Bokhorst. “Daardoor is de teamgeest goed. Je ziet ook dat medewerkers zelf oplossingen aandragen als het ergens even wat minder soepel loopt, ze springen voor elkaar in.”

Het werven van horecapersoneel is momenteel niet makkelijk en nog lastig na de coronapandemie. “Niet iedereen weet waar Elspeet ligt en sommigen denken dat het ‘wel streng’ zal zijn. Maar als ze eenmaal hier zijn, voelen ze de vibe en zijn ze overtuigd. Op onze beurt vinden we een sollicitatiebrief minder belangrijk en kijken we in cv’s en op LinkedIn vooral naar ervaring & motivatie, gastvrijheid en enthousiasme. Dat zijn voor ons de belangrijkste criteria”, zegt Bokhorst. “Het is echt een fijne, mooie en leerzame plek om te werken. Ga maar na: 172 kamers en dagelijks evenementen van drie- tot vierhonderd man.”

VOLLEDIG ONTZORGEN

Zakelijke gasten heeft Mennorode veel te bieden. Dat begint al met de centrale ligging van Elspeet en natuurlijk ook het feit dat het hotel midden in het bos ligt. “Ideaal voor een heisessie, teambuilding of managementtrainingen. Je bent echt even weg van kantoor om hier alle neuzen weer dezelfde kant op te krijgen. Wij faciliteren alles van a tot z op één locatie en zetten net dat stapje meer, met een professionele én persoonlijke inslag”, stelt Bokhorst. Sinds twee jaar beschikt Mennorode ook over zeven glampingtenten. “Daar kun je als managementteam overnachten, een kampvuur maken, een trainer betrekken of van daaruit een wandeling maken naar het Kroondomein dat grenst aan ons terrein. Back to basic met comfort en even helemaal je hoofd leegmaken!” De events die Mennorode helpt organiseren, lopen uiteen van congressen tot foodtruckfestivals en alles wat daar tussen zit. “Daarbij ontzorgen we opdrachtgevers volledig. Outdoormogelijkheden, uitstekend eten en de juiste prijs-kwaliteitverhouding? Dan is Mennorode dé plek!”

DUURZAAM EN CIRCULAIR

Een ander punt waarop Mennorode zich onderscheidt, is duurzaamheid. Het hotel & congressentrum heeft 999 zonnepanelen op het dak, een eigen warmtepomp, wint warmte uit afval en de kamers zijn voorzien van waterbesparende kranen. “Verder werkt onze chef veel met eerlijke en pure ingrediënten afkomstig van de lokale slager, bakker en visboer. We hebben ook een eigen kleine moestuin met groenten, fruit en kruiden. Als je hier een kopje muntthee bestelt, is de munt vers uit eigen tuin. Kleine dingen die gasten zeker weten te waarderen”, aldus Bokhorst. In de toekomst wil Mennorode op dit vlak nog meer stappen zetten. “Bijvoorbeeld gasten belonen met een kopje koffie als ze een dag langer met hun handdoek doen. Dat scheelt weer een ritje naar de wasserette en dus ook de nodige CO2-uitstoot.”

Achter de schermen wordt in samenwerking met het bestuur van Mennorode al druk gewerkt aan plannen voor het 100-jarig



De Luwte is een echte verbindingsruimte die mensen exclusief kunnen afhuren voor uiteenlopende doeleinden.



Hotel & congressentrum Mennorode is gesitueerd op een prachtige plek midden op de Veluwe.



Een ander punt waarop Mennorode zich onderscheidt, is duurzaamheid. Het hotel & congressentrum heeft 999 zonnepanelen op het dak. Links Marleen Bokhorst en rechts directeur Wilco van der Geest.

bestaan in 2025. “Ik kan al verklappen dat in juni twee weken volledig in het teken van dit jubileum staan. Zakelijke accounts, trouwe gasten, oud-medewerkers: iedereen die in het verleden met ons te maken heeft gehad, is welkom. We hopen dan ook de eerste reeks compleet nieuwe kamers klaar te hebben”, zegt Bokhorst. De komende zeven jaar staan namelijk in

het teken van een grote verbouwing. Dit jaar wordt begonnen met de restaurants en vijf kamers; volgend jaar moeten de eerste dertig kamers klaar zijn, die zo veel mogelijk worden gebouwd met gerecyclede materialen. “Verder komen er nieuwe terrassen en gaan we aan de slag met landschaping. Helemaal Mennorode maar dan anno nu!”

ZAKELIJK BIJEENKOMEN IN HET GROEN

KIES VOOR DE VELUWE!

Zakelijke bijeenkomst op de planning? Kies voor de Veluwe, één van de mooiste en grootste groene omgevingen van Nederland. De Veluwe ligt centraal, er zijn hier eindeloze mogelijkheden qua locaties en er is genoeg te beleven in de omgeving als vergaderbreak of als je wat langer wilt verblijven.

SCHROOTSTRIJD, DE SPELERIJ

Schrootstrijd bij De Spelerij in Dieren is een bedrijfsuitje dat energie geeft. Hier kom je samen met je collega's achter je bureau vandaan en steek je de handen uit de mouwen om de meest creatieve ontwerpen te maken. Met plasmasnijders, lasapparaten, kolomboren... en een hele hoop schroot! Daarnaast beschikt De Spelerij over een theater dat gebruikt kan worden voor een kick-off, presentatie of vergadering tot 80 personen.

SAFARI MEETING CENTRE, KONINKLIJKE BURGERS' ZOO

Ontdek het zakelijke congrescentrum Safari Meeting Centre in het Arnhemse dierenpark Burgers' Zoo. Tijdens jouw vergadering, borrel, congres of netwerkbijeenkomst geniet je van een overweldigend uitzicht op het tropisch regenwoud en de Afrikaanse savanne. De royale ontvangstruimte, stijl-

volle congressaal en luxe vergaderlodges in Afrikaanse stijl laten gegarandeerd een onvergetelijke indruk achter op alle gasten.

POSTILLION HOTEL AMERSFOORT VELUWEMEER

Bij Postillion Hotel Amersfoort Veluwemeer vind je alle ingrediënten voor een geslaagd (meerdaags) event. Het modern ingerichte hotel ligt direct aan het Veluwemeer en biedt vanuit de hotelkamers, het restaurant en de verschillende zalen een prachtig uitzicht over het waterlandschap. Van zakelijke ontmoetingen tot informele evenementen; met negen flexibele ruimtes en een capaciteit tot 420 gasten is dit hotel een ideale locatie.

POSTILLION HOTEL ARNHEM

Ontsnap aan de dagelijkse sleur en verfris je vergaderingen met een inspirerende omgeving in het midden van de rustgeven-

de natuur van de Veluwe. Op de locatie van Postillion Hotel Arnhem kan het allemaal. Het hotel beschikt over twaalf multifunctionele zalen, waardoor er voor verschillende groepsgroottes ruimte gecreëerd kan worden. Met een capaciteit van 5 tot 320 personen is Postillion Hotel Arnhem veelzijdig en geschikt voor verschillende soorten meetings en events.

VELUWEACTIEF

Rondom de rustige, groene omgeving van de Velwezoo kan je ideaal een meeting combineren met een outdooractiviteit. Ga samen de natuur in en doe inspiratie op! VeluweActief biedt verschillende vergaderbreaks ter ontspanning of als teambuildingsessie. Bijvoorbeeld klootschieten in de bossen of de code kraken tijdens een GPS-tocht. Liever een activiteit op locatie? Ze komen graag naar je toe!



HET NATIONALE PARK DE HOGE VELUWE

Overweldigende natuur, een moderne locatie en unieke buitenactiviteiten. In Het Nationale Park De Hoge Veluwe wordt vergaderen in het groen naar een nieuwe dimensie gebracht. De state-of-the-art vergaderzalen van het centraal in het Park gelegen Park Paviljoen, met goede voorzieningen, fraaie uitzichten en op de achtergrond aanwezige vogelgeluiden nodigen uit tot heldere inzichten. Als onderbreking van jouw bijeenkomst biedt het 5.400 hectare tellende natuurgebied veel mogelijkheden om even los te komen. Van een workshop houthakken tot een buitenborrel met uitzicht op de ondergaande zon.

APENHEUL

Apenheul ligt midden in het groen en is de ideale uitvalsbasis voor een onvergetelijk congres, teambuildingsbijeenkomst, workshop of training. Zo biedt het auditorium in De St@art, één van de meest duurzame congreslocaties van Nederland, plaats aan 300 gasten. En midden in Apenheul, verscholen in het groen, vind je Kambizuri. Deze sfeervolle lodges kijken uit op het grootste gorilla-eiland ter wereld. Nieuw dit jaar is een bijzondere vergaderlocatie genaamd de Tiny Lodge direct naast het eiland waar orang-oetans leven!

INDUSTRIAL STUDIOS

Bij Industrial Studios kom je samen om elkaar te ontmoeten, kennis uit te wisselen, te verbinden en elkaar te inspireren. Een moderne industriële setting, gelegen in het hart van het bruisende Industriepark Kleefse Waard in Arnhem waar ideeën en innovaties tot leven komen! Door de combinatie van de industriële en inspirerende uitstraling én het feit dat je midden in het hart van een duurzame bedrijvencampus bent, ervaren jouw gasten een event met energie voor de toekomst.

DE HEERLIJKHEID VAN ERMELO

Ontdek het betoverende 'Versailles van de Veluwe' bij De heerlijkheid van Ermelo. Van intieme vergaderingen tot grootschalige bijeenkomsten, hier kan het allemaal. Is één dag niet genoeg? Verblijf dan in een van de 127 hotelkamers tijdens een meerdaagse meeting. Sluit de productieve dag af in het wellness center, in de fitness club of verken de omgeving op een van de elektrische fietsen.

IJSSELSTROOM

De IJsselstroom is een gerenoveerde stoomwasserij op een rustige locatie aan de IJssel, waarbij je uitkijkt op de rivier. De rust, ruimte en weidsheid maken het een ideale plek voor heisessies en teamdagen. Je vindt er een plenaire vergader ruimte, aangrenzende tuinkamer en een

kleinere vergaderruimte. Is het mooi weer? Er is op de het buitenterrein meer dan genoeg ruimte voor een energieke activiteit!

VELUWE HOTEL DE BEYAERD

Vergaderen in de natuur bij Veluwe Hotel De Beyaerd is niet alleen leuk, maar ook ontzettend nuttig! De prachtige groene omgeving creëert een ontspannen en inspirerende sfeer die de ideeën en plannen volop doen bloeien. Liever actief aan de gang? Bij het naastgelegen Veluwe Events kan je quadrijden, boogschieten en meer!

Benieuwd naar alle zakelijke mogelijkheden in het groen op de Veluwe? Vind de perfecte locatie voor jouw vergadering, training of congres via conventionbureau.nl/veluwe



'JE BENT ALS VROUW CONTINU BEZIG MET EEN SOORT EVENWICHTSDANS'

Veel vrouwen die een carrière in het bedrijfsleven of het openbaar bestuur ambiëren, lopen tegen geschreven en ongeschreven spelregels aan. Coaches Jolanda Holwerda en Liesbeth Tettero roepen vrouwen op om deze spelregels te leren doorzien en op hun eigen authentieke manier het spel mee te spelen.

Jolanda Holwerda (Lof Academy) en Liesbeth Tettero (Feministerie) zijn beiden coach en trainer. Zij kennen de verhalen van vrouwen die een carrière ambiëren, maar tegen barrières oplopen maar al te goed. "Helaas merken Liesbeth en ik in de dagelijkse praktijk dat het nog steeds lastig is voor vrouwen om hun eigen pad te bewandelen", vertelt Jolan-

da. "Binnen veel bedrijven wordt een strategisch spel gespeeld dat wordt bepaald door bewuste en onbewuste patronen. Het is belangrijk dat je je van deze patronen bewust bent en van het effect dat deze patronen hebben op jouw omgeving en jezelf. Want als je zelf volgens deze patronen gaat acteren en bijvoorbeeld met je ellebogen gaat werken, dan



kun je niet jezelf zijn en dat kost je bergen energie. Dat houd je niet vol.”

Liesbeth: “Het spelen van dit strategische spel gebeurt vaak onbewust en wordt lang niet altijd uit kwade wil gedaan. Het zijn geïnternaliseerde patronen waardoor we het normaal vinden dat dit allemaal gebeurt. Vrouwen krijgen als gevolg hiervan vaak te horen ‘verman je’, of ‘doe niet zo emotioneel’, oftewel pas je aan.”

Binnen de overheidsorganisaties en de politiek is de situatie veel beter. “Ook in de politiek draait het om profileren en marketing”, zegt Liesbeth. “Het is voor vrouwen lastig doorstoten naar de top. De taal is soms anders, maar de zaken waar vrouwen tegenaanlopen zijn minstens zo herkenbaar. Waar vrouwen die politiek actief zijn vaker mee te maken krijgen: zodra je je kop boven het maaiveld uitsteekt, begint de online haat. Die haat is bij vrouwen persoonlijker, venijniger en seksistischer, terwijl mannen veel meer op de inhoud worden afgerekend. Die haat weerhoudt vrouwen er vaak van om een carrière in de politiek te ambiëren, blijkt uit onderzoek.”

BONDGENOOTSCHAPPEN

Jolanda en Liesbeth besloten het strategische spel inzichtelijk te maken. In hun boek ‘Authentiek Leiderschap voor vrouwen’ leggen zij aan de hand van zeven fases uit hoe vrouwen het spel mee kunnen spelen zonder dat ze gaan acteren in een rol die

hen niet past. Jolanda: “Aan het begin van je carrière binnen een bedrijf of organisatie kom je net binnen, kijk je rond wat er allemaal gebeurt, je leert en past je automatisch aan. Daarna ga je bondgenootschappen aan, leer je hoe de hazen lopen en kijk je hoe je samen dingen voor elkaar kunt krijgen.” “Als je geen bondgenoten kunt vinden, kan deze fase heel eenzaam zijn”, voegt Liesbeth toe. “Wanneer het dan uiteindelijk niet werkt en je gaat weg, dat ligt het bijna altijd aan jou als vrouw, want jij bent degene die afwijkt. Uit onderzoek blijkt ook dat pas wanneer 30% van de mensen in een organisatie anders zijn dan gewend, de norm wordt bevestigd. Vind je die bondgenote niet binnen het bedrijf, zoek ze dan vooral daarbuiten door een netwerk op te bouwen.”

ZICHTBAARHEID

Op dat moment hoeft je nog niet zelf heel zichtbaar te worden, maar een gebrek aan zichtbaarheid is uiteindelijk wel een van de belemmeringen voor vrouwen om door te groeien binnen een organisatie. Jolanda: “Zichtbaarheid wordt belangrijk wanneer je je gaat manifesteren. Dan moet je letterlijk zelf je plek innemen. Dat is voor vrouwen vaak lastiger, omdat zij van nature vaak bescheiden zijn of geacht worden te zijn, en vaak zijn geconditioneerd om niet te veel op te vallen. Zij hebben al snel de neiging om plek te maken voor iemand anders, of willen niet de plek van iemand anders innemen.” Liesbeth: “Bovendien ben je als vrouw continu bezig met een soort evenwichtsdans. Wanneer je daadkrachtig en stevig bent, kenmerken die je als ondernemer moet hebben, vinden – ook vrouwen – je al snel een bitch waar niemand zaken mee wil doen. Dus moet je dat gedrag gaan sugarcoaten en je vrouwelijke kant laten zien.” Liesbeth waarschuwt wel dat vrouwen in deze fase ook niet te lang door moeten gaan als het niet lukt. “Vrouwen zijn vaak erg loyaal en denken dan dat het aan henzelf ligt, dat ze falen op het moment dat ze vastlopen. Toch moet je uiteindelijk voor jezelf kiezen als je een stap verder wil maar de ruimte niet krijgt. Het is het niet waard om jezelf stuk te lopen.”

REFLECTIE

Wanneer het vrouwen toch lukt om hogerop te komen, is reflectie belangrijk. Jolanda: “Reflectie is belangrijk om door te groeien. Wanneer je status hebt verworven, is het belangrijk om bewust stil te staan bij je drijfveren, je missie en visie en wat je teweeg brengt. Zelfs topvrouwen die een hoge functie hebben in blauwe kantoren moet ik soms herinneren aan het feit dat ze ontzettend belangrijk zijn voor het bedrijf waarin ze actief zijn. Daarom is het belangrijk dat je je eigenwaarde ontdekt. Veel vrouwen die doorstoten, passen zich uiteindelijk toch aan hun omgeving en hebben het afgeleerd om hun gevoel in te schakelen. Juist door je gevoel in te schakelen en je innerlijke kracht te luisteren, ben je onomstootbaar.”

VERSCHUIVINGEN

Ondanks het feit dat er binnen de meeste bedrijven en organisaties nog veel ruimte is voor verbetering, zien Jolanda en Liesbeth wel degelijk verschuivingen in de maatschappij. Jolanda: “We komen van ver als je bedenkt dat vrouwen eind jaren 50 nog als handelingsonbekwaam werden beschouwd en moesten stoppen met werken wanneer ze trouwden. Er is ook zeker meer bewustwording rond de gelijkere verdeling van bijvoorbeeld zorgtaken, die vaak veel vanzelfsprekender bij vrouwen komen te liggen. De vrouwen die wij coachen, geven we mee dat zij niet alle ballen in de lucht hoeven te houden. Wees je bewust van wat er gebeurt en kijk of je dingen anders kunt regelen.”

Liesbeth: “Voer regelmatig een keukentafelgesprek om aan te kaarten hoe het thuis gaat en wat beter kan. Daar heb je wel lef voor nodig, zeker als het om dingen gaat die je eigenlijk nooit bespreekt.” “Het gaat ook vaak om schuldgevoel”, voegt Jolanda toe. “Wat laadt je op jezelf, wat is van jou en wat geef je terug. Als je moeder werkt of heeft gewerkt, is het voor jou waarschijnlijk veel vanzelfsprekender om te werken. Maar als je (schoon) moeder commentaar geeft, raakt dat je. Daarom zijn vrouwelijke rolmodellen van belang. Vrouwen die het pad gebaad hebben voor anderen, laten zien dat het ook anders kan. En die positie kun jij als topvrouw ook zijn voor anderen.”





TIPS VOOR INSTAGRAM EN LINKEDIN

Uit het Nationale Social Media Onderzoek 2024 blijkt dat Instagram en LinkedIn interessante online platformen zijn voor bedrijven en organisaties in het b2b-segment. In dit artikel vind je enkele tips voor het inzetten van deze platforms.

INSTAGRAM

Wil je aan de slag met Instagram, zorg er dan als eerste voor dat je bedrijfsprofiel goed is ingericht. Besteed wat aandacht aan je biografie en zorg dat je kort omschrijft waar je bedrijf voor staat en wat je te bieden hebt. Je bedrijfsprofiel is ook de enige plek op Instagram waar je een link naar een website kunt plaatsen. Deze link kun je aanpassen. Verwijs je in je meest recente bericht bijvoorbeeld naar een bepaalde blog met een eigen

webpagina, dan kun je die specifieke webpagina in je bio zetten. Vergeet niet in al je berichten te verwijzen naar de link in bio.

CONTENT

Net als voor alle andere social media kanalen geldt dat het succes van je Instagramaccount staat of valt met het regelmatig plaatsen van unieke en goede content. Instagram draait om het visuele aspect, zorg dus dat je foto's scherp zijn

en dat deze foto's je verhaal én je merk ondersteunen. Voor de vindbaarheid van je berichten kun je vijftien tot twintig hashtags bij je foto plaatsen, bij voorkeur als eerste reactie onder je bericht. Zorg wel dat de hashtags iets met de foto en je vakgebied te maken hebben. Wil je vooral lokale klandizie, dan kun je met geo-tagging aangeven waar de foto is gemaakt. Jouw lokale doelgroep krijgt dan eerder jouw berichten te zien.

VOLG JE DOELGROEP

Een goede manier om het aantal volgers van je bedrijfsaccount op een organische manier te laten groeien, is het volgen van je doelgroep. De wederkerigheid op Instagram is groot en daarmee ook de kans dat je doelgroep jou terug gaat volgen, mits je bedrijf en je content natuurlijk interessant zijn. Zoek naar je doelgroep met behulp van hashtags of zoek op locatie, zeker als het om aantrekken van talent gaat. Ga ook vooral de interactie aan met je volgers. Reageer met een comment op hun berichten en stel vragen in je eigen berichten om de dialoog op gang te brengen.

STORIES ALS VISUEEL DAGBOEK

Sinds een aantal jaar biedt Instagram de mogelijkheid om naast foto's zogenoemde Stories te plaatsen. Deze functie op Instagram kun je inzetten als een visueel dagboek om bijvoorbeeld je dag op kantoor of op locatie te verslaan. Met Stories ben je zichtbaar bij je doelgroep en krijg je beter contact met je volgers. Wil je een story maken? Denk als een regisseur en neem je volgers mee. Hoe verloopt je dag? Ga je bijvoorbeeld op reis, waar kom je aan en waar is het te doen? Wissel foto's en video's af en maak gebruik van stickers of gifjes. Kleine, bewegende elementen maken foto's speelser. Zit er geen geschikt gifje tussen? Maak dan een business-account via giphy.com aan en laat je eigen gifje goedkeuren. Speel ook met verschillende lettertypes en bewegende letters. Stel ook zeker een vraag om interactie te creëren (en neem de moeite om deze te beantwoorden!). Net als bij de berichten is het belangrijk dat je mensen in je story tagt (@naam) zodat zij een melding krijgen en kunnen reageren op je post (hashtags werken niet voor Stories).

MOMENT VAN POSTEN

Denk ten slotte goed na over het moment waarop je post. Heb je gedurende de dag tijd om verschillende stories te maken, dan is dat een ideale manier om mensen op de hoogte te houden. Je story staat na het posten namelijk vooraan waardoor deze eerder wordt opgemerkt. Het is dan de kunst om binnen een paar uur de interactie op gang te brengen zodat de post aan meer mensen wordt getoond. Wil je je het liever beperken tot één post, plaats deze dan aan het einde van de dag als terugblik op de dag.

LINKEDIN

Ook een succesvolle bedrijfspagina op LinkedIn begint bij het bedrijfsprofiel zelf. Besteed als eerste wat aandacht aan je achtergrondfoto. Deze foto heeft een formaat van 1536x786 pixels en functioneert als visitekaartje. Maak de foto niet te druk, maar zorg wel dat de afbeelding past bij je merk en je huisstijl. Bekijk ook altijd hoe je profiel er op je smartphone uitziet en pas dit indien nodig aan. Doe dit iedere keer wanneer je je bedrijfsprofiel aanpast.

TEKSTEN VOOR JE PROFIEL

Klik op de knop pagina bewerken en kijk eens kritisch rond naar de informatie die je daar kunt invullen. Neem de moeite om hiervoor goede

teksten te schrijven. Google toont bijvoorbeeld in de zoekresultaten het eerste gedeelte van de beschrijving van je bedrijf. Schrijf een tekst die makkelijk te lezen is door bijvoorbeeld kopjes en bulletpoints te gebruiken. Begin met de belangrijkste informatie over je bedrijf en vertel wat je je klanten aan oplossingen biedt voor hun problemen. Bij het kopje Info kun je maximaal twintig specialismen toevoegen. Deze specialismen dienen ook als zoekwoorden waar je op gevonden kunt worden.

EIGEN MEDEWERKERS

Hoe meer volgers je bedrijfspagina heeft, des te groter het potentiële bereik op LinkedIn. Begin met je eigen medewerkers. Vraag hen om met hun persoonlijke profiel de bedrijfspagina te volgen. Heb je updates die voor het netwerk van je medewerkers interessant zijn, dan kunnen zij deze in een eigen bericht delen en bijvoorbeeld een vraag te stellen, naar een mening vragen of gewoon vertellen dat ze trots zijn op hun bedrijf. Dit leidt tot interactie. Het grote voordeel van LinkedIn is dat je zowel personen als bedrijfspagina's kunt taggen, waardoor je meer reacties op je berichten kunt trekken.

OPVALLENDE CONTENT

Ook het succes van je LinkedIn-bedrijfspagina is afhankelijk van de content die je deelt. Hiervoor geldt wel: kwaliteit gaat boven kwantiteit. Heb je niet voldoende relevante content om elke dag iets te posten, beperk dit dan tot bijvoorbeeld twee of drie keer per week. Veel bedrijven delen een update met een foto en een link. Je kunt je updates meer op laten vallen met bijvoorbeeld carousel posts. Hiermee swipe je van de ene post naar de andere. Ook video's trekken de aandacht. Denk aan uitleg over een bepaald product of een belangrijke update, een klant die vertelt over de samenwerking of een medewerker die vertelt waarom hij of zij zo graag voor je bedrijf werkt.

BEREIK VERGROTEN

Wanneer je een bericht hebt geplaatst, kijkt LinkedIn naar het aantal reacties op je bericht in de eerste uren na plaatsing. Wordt je bericht geliked en gedeeld, dan beschouwt LinkedIn jouw bericht als interessant en wordt de zichtbaarheid van je bericht groter. Krijg je commentaren op je bericht, dan is het zaak dat je daar binnen twaalf uur op reageert. LinkedIn hecht namelijk ook waarde aan interactie en snel reageren komt het bereik van je berichten ten goede. Ook tekst, polls, video's, foto's en documenten die voor interactie zorgen, hebben invloed op het bereik van je berichten. Bedenk wel dat wanneer je veelvuldig gebruikt maakt van bijvoorbeeld polls, dit bij je volgers juist een averechts effect kan hebben.

CHECK HET ALGORITME

Het algoritme van LinkedIn verandert ongeveer elk jaar. Daarom is het raadzaam om regelmatig online research te doen. Onderzoek welke berichten worden beloond met een groter bereik en welk type berichten wordt 'afgestraft'. Dit geldt op dit moment bijvoorbeeld voor berichten waarin linkjes naar externe websites zijn opgenomen.

AUTOVERHUUR BULTMAN: MOBILITEITSPARTNER DIE DE KLANT ONTZORGT

Of het nu gaat om de zakelijke klant die flexibiliteit wil in zijn wagenpark of om de verhuizende consument die in het weekend een bus nodig heeft: Autoverhuur Bultman biedt een ruime keuze aan mobiliteitsoplossingen. Uiteenlopend van bestelwagens en personenbussen tot vrachtwagens, koelbussen en (als partner van Hertz) personenauto's. Vanwege de opkomende zero-emissiezones werkt het bedrijf bovendien aan een deelconcept voor elektrische bestelwagens.



De coronatijd lijkt alweer iets uit een ver verleden. “We hadden het destijds zwaar en de kosten beperkt door filialen te sluiten. Het jaar erna was bijna ons beste jaar ooit: vanwege de leveringsproblemen met onderdelen en nieuwe auto’s werd een groot beroep gedaan op verhuurbedrijven”, schetst directeur Dave Bultman. Vandaag de dag werkt een team van veertig personen bij Autoverhuur Bultman, Autocrew garage Bultman en Truckwash Bultman. “We beschikken over een eigen werkplaats, een Bosch Service garage, waar we ook keuringen en reparaties voor derden uitvoeren. Onderhoud voor elke auto en ook veel campers.” Ook de truckwash is open voor derden: transportbedrijven, caravans, bussen en campers.

De totale vloot van Autoverhuur Bultman omvat 250 wagens – verdeeld over vestigingen in Apeldoorn, Deventer, Harderwijk, Zwolle en Emmeloord – en wordt binnen twee jaar uitgebreid naar 300, waarvan 10 procent elektrisch. “De grootste aankopen zijn nog diesel vanwege het vervallen van de bpm-regeling per 1 januari 2025 en de regelgeving rond stedelijke zero-zones: euro 6 mag erin tot 2028, daarna niet meer”, verklaart Bultman. “Iedereen is dus druk aan het kopen en ook wij hebben de vervanging van ons wagenpark naar voren geschoven. Want je wilt de juiste mix van wagenpark om in alle categorieën aanbod te hebben.” Vanwege de elektrificering worden tevens alle filialen uitgerust met laadpalen en het laadpark in Apeldoorn uitgebreid. “Voor je elektrisch kunt gaan verhuren, moet eerst de infrastructuur klaar zijn, zodat alle auto’s kunnen opladen.”

UURTJE ELEKTRISCH

Elektrificering heeft dan ook de hoogste aandacht. “Monteurs zijn bezig met opleiding en training om de techniek te leren en bijvoorbeeld het verbruik van de auto te kunnen berekenen. En we breiden de werkplaats uit met de juiste materialen en gereedschappen plus beveiliging om statische elektriciteit weg te leiden. Er komt nogal wat bij kijken”, zegt Bultman, die al tien elektrische bussen heeft aangeschaft voor klanten die de aanschaf nog niet kunnen doen of hier geen 100 procent werk voor hebben. “In 2025 willen we deelbestelwagens hebben klaarstaan die klanten voor een uurtje kunnen gebruiken. Onze eigen vestigingen, alle net buiten de ring, bieden de ruimte om hun eigen bedrijfswagen te parkeren en de klus binnen de ring te doen. Daarna kunnen ze de auto terugbrengen en met eigen vervoer naar huis.”

Autoverhuur Bultman heeft al ervaring met deelconcepten. “We kennen een autodeelapp en after-hour kluisen, waar klanten met code de sleutel kunnen pakken op elk gewenst moment. Dat willen we verder uitbreiden, want de vraag neemt toe. Dan is bij invoering van de zero-zones straks op alle tijden zo’n elektrische bus te krijgen”, aldus Bultman. “Dat doen we nu ook al voor klanten die ’s ochtends heel vroeg leveren. Eén klant haalt bijvoorbeeld om 3.00 uur ’s ochtends een koelbus op. Kwestie van met code de kluis openen, sleutel pakken en op weg. Zo zorgen wij dat iedereen mobiel blijft.”

VERTROUWD EN VEILIG

Bij het familiebedrijf, dat vorig jaar zijn 100-jarig bestaan vierde, staat ontzorgen hoog in het vaandel. Bultman: “Als mobiliteitspartner willen we de klant steeds het juiste vervoermiddel bieden, zodat deze zijn klus



goed kan uitvoeren. Hoe meer mensen met ons hun doel met de auto delen, hoe beter wij hen kunnen adviseren. Pas als klanten met een fijn, vertrouwd en veilig gevoel op weg gaan, zijn wij tevreden.” Om te bepalen welke auto het beste aansluit bij de wens van de klant, zijn medewerkers goed op de hoogte van wet- en regelgeving omtrent milieuzones en tolheffing in heel Europa. Verder zijn vrachtwagens uitgerust met een tolbetalingssysteem voor heel Europa. “En ook voor particulieren kunnen we regelen dat ze het vereiste vignet hebben of worden aangemeld voor milieuzones. Alles om ervoor te zorgen dat niet voor problemen komen te staan.”

Dat dienstenpakket omvat heel veel, zo blijkt uit enkele voorbeelden die de Apeldoornse directeur noemt. “Momen-

teel zijn we hartstikke druk met de verhuur van bussen voor de wintersport. Die hebben dus de juiste banden, sneeuwkettingen, ruitenkrabbertjes en de juiste koelvloeistof. En bij de verhuur van bussen voor verhuizingen geldt eenzelfde aanpak: deze zijn uitgerust met dozen, hangdozen voor kleding, spanbanden, dekens, traplopers en steekwagens. Ontzorging van de klant – zakelijk en particulier – is steeds het doel. Dat ze op één adres terecht kunnen om alles te regelen.” Ook het uitrustingsniveau van de vrachtwagens is hoog zodat chauffeurs zich niet hoeven behelpen. “Zo zijn onze nieuwe vrachtwagens voorzien van dodehoekcamera’s. We willen klanten het gevoel geven dat ze in een volwaardige auto rijden. Daarom kiezen we voor A-merken qua kwaliteit en uitrusting.”

17





LOGISTIEK MOET LICENSE TO OPERATE BENADRUKKEN

ONMISBARE SCHAKEL

De afkoelende economie leidt vooralsnog niet tot minder spanning tussen vraag en aanbod van logistiek vastgoed. Verduurzaming van distributiecentra staat bovenaan de agenda, als onderdeel van de *license to operate* van de sector. Toenemende weerstand zorgt ervoor dat de logistiek haar economische en maatschappelijke rol beter voor het voetlicht moet brengen.

18

De Nederlandse logistieke sector groeide de afgelopen jaren hard. Met name e-commerce is een belangrijke drijver. Ook *nearshoring* – productie en opslag dicht bij huis om minder afhankelijk te worden van Azië – zorgt voor een toenemende behoefte aan nieuwe distributiecentra. Logistiek vastgoed heeft moeite om die ruimte vraag bij te benen. Dat blijkt uit het leegstandspercentage van minder dan 2%; een historisch laag cijfer.

RUIMTE NODIG

5% wordt beschouwd als gezonde frictieleegstand. Al neemt de leegstand voorzichtig toe, dat getal lijkt voorlopig niet in zicht. “Er is een steeds grotere behoefte om winkels snel te kunnen bevoorraden en goederen snel bij mensen thuis te laten leveren,” stelt Steven Kersbergen in HUB, het ledenmagazine van ondernemersorganisatie TLN. Kersbergen is voorzitter van het TLN-cluster Logistiek en logistiek manager bij CTS GROUP. “De wens van consumenten om online aankopen zoals apparatuur, boodschappen en medicijnen binnen één dag of nog dezelfde dag te laten leveren, zorgt ervoor dat logistiek steeds belangrijker en omvangrijker wordt. Daar is ruimte voor nodig.”

RENTE EN BOUWKOSTEN

Het aanbod van die ruimte vertraagt echter. Gemeenten zijn terughoudender met de uitgifte van bouwgrond voor logistiek vastgoed. Dat komt mede door de discussie over de ongewenste verdozing van het landschap door grote distributiecentra.

Is wel grond beschikbaar, dan zorgen de hoge rente en stijgende bouwkosten ervoor dat ontwikkelaars en beleggers terughoudend zijn. Ook bij logistiek vastgoed klopt de businesscase niet altijd meer. Verder staat netcongestie steeds vaker nieuwbouwoontwikkelingen in de weg.

ESG

Transport en logistiek spelen een substantiële rol bij het halen van de klimaatdoelstellingen. Ook als een voor iedereen zichtbaar negatief effect van economische groei – zowel qua transportbewegingen als door het ruimtebeslag – zijn steeds meer ogen op de sector gericht.

De maatschappelijke verantwoordelijkheid weegt alsmear zwaarder. Verder eisen opdrachtgevers dat ESG-aspecten (Environmental, Social, Governance) onderdeel zijn van de bedrijfsvoering en dus van het logistieke proces. CO₂-footprint en energieconsump-

tie moeten omlaag. Dat raakt ook huisvesting; distributiecentra moeten duurzaam en energiezuinig zijn.

MILIEUEFFECTEN IN KAART

Om de mate van duurzaamheid van gebouwen te bepalen, is de BREEAM-certificering een veelgebruikte norm. Bij deze internationale beoordelingsmethode worden milieueffecten in kaart gebracht en beoordeeld via credits. Denk aan isolatie, energieverbruik en het zelf opwekken van groene stroom via zon of wind. Ook natuurinclusiviteit speelt een rol met elementen als een sedumdak, vleermuiskasten of de aanplant van groen. Een optelsom van alle credits leidt tot een BREEAM-certificering op verschillende niveaus, van acceptable tot outstanding. Gebruikers en vastgoedinvesteerdere weten daarmee waar ze aan toe zijn.

LUSTEN EN LASTEN DELEN

Veel nieuwe distributiecentra beschikken over een BREEAM-certificering maar dat geldt zeker niet voor ouder vastgoed. Daar staat de sector voor een forse verduurzamingslag. Die opgave is een gedeelde verantwoordelijkheid. Gezien het tekort aan logistieke ruimte is het simpelweg vervuilen van een gedateerd distributiecentrum voor een



nieuw energiezuinig pand voor huurders vaak geen optie. Dit betekent dat eigenaren en gebruikers dan samen op zullen trekken bij de verduurzaming van verouderd logistiek vastgoed. Dat schept kansen doordat de lusten en lasten van investeringen gedeeld kunnen worden.

EMISSIEVRIJE ZONES

Negenentwintig Nederlandse gemeenten – voornamelijk grotere steden – en Schiphol voeren vanaf 1 januari 2025 een zero-emissiezone in. Bestel- en vrachtauto's die deze gebieden bevoorraden, moeten dan uitstootvrij zijn. Al zijn er de eerste jaren overgangsregelingen, bedrijven zullen in hoog tempo over moeten stappen op bedrijfsauto's die volledig elektrisch zijn of op waterstof rijden. Dit betekent ook dat distributiecentra rond de emissievrije zones moeten beschikken over grootschalige oplaadvoorzieningen. Een additionele investering. En ook hier kan netcongestie roet in het eten gooien. Door de beperkte ruimte op het stroomnet is het lang niet altijd mogelijk tijdig de benodigde laadinfrastructuur te realiseren voor het groeiende elektrische wagenpark.

BOOSDOENERS

Naast bovengenoemde uitdagingen – ruimtegebrek, verduurzaming en elektrificatie – heeft de logistieke sector ook te maken met een aanzwellende discussie over haar toegevoegde waarde. Eerder zette de Staatscommissie Demografische Ontwikkelingen 2050 vraagtekens bij de toekomst

van distributiecentra. President Klaas Knot van De Nederlandsche Bank noemde in Buitenhof distributiecentra een van de drie economische activiteiten die ons land meer kosten dan ze opleveren. Andere boosdoeners volgens Knot: glastuinbouw en de vleesverwerkende industrie.

VOOR HET VOETLICHT

De toenemende weerstand zorgt ervoor dat de logistieke sector de economische en maatschappelijke rol beter voor het voetlicht moet brengen.

Daar is zeker munitie voor. Uit onderzoek van Stec Groep in 2022 blijkt dat 70 tot 75% van de distributiecentra (primair) de Nederlandse consument, winkels of bedrijven belevt. Dat niet alle onlineaankopen noodzakelijk zijn, is een

DAT NIET ALLE ONLINEAANKOPEN NOODZAKELIJK ZIJN, IS EEN UNDERSTATEMENT

understatement. Maar de verantwoordelijkheid daarvoor ligt bij consumenten, niet bij transport en logistiek. Bij het beleveren van bijvoorbeeld zorg, supermarkten, industrie en bouw daarentegen gaat het om primaire behoeften.

Voldoende ruimte hiervoor blijft hard nodig. Opgave daarbij is om distributiecentra verantwoord in te passen in het landschap. Door het gebruik van robots en autonome voertuigen plus de inzet van AI en big data kunnen logistieke processen verder geoptimaliseerd worden. Het ruimtebeslag zal hierdoor beperkt kunnen blijven. Ook aantoonbaar duurzaam vastgoed is een cruciaal onderdeel voor de license to operate van de logistieke sector.

WEST-BRABANT LOGISTIEKE HOTSPOT 2023

Logistiek.nl organiseert jaarlijks een hotspotverkiezing. In de actuele ranking op basis van het oordeel van 49 experts staat West-Brabant bovenaan. Winnaar van 2022 Tilburg-Waalwijk zakt na vier opeenvolgende jaren bovenaan de lijst naar de zevende plek.

De ranglijst wordt samengesteld op basis van de beschikbaarheid van personeel, van bouwgrond en de medewerking van overheden. Voorkeursstemmen zijn er voor onder meer infrastructuur en bereikbaarheid.

De actuele ranglijst:

- 1 West-Brabant
- 2 Almere-Lelystad-Zeewolde
- 3 Keyport Midden-Limburg
- 4 Oss-Veghel-'s-Hertogenbosch
- 5 Zuid-Limburg (Maastricht-Heerlen-Sittard-Geleen)
- 6 A12 Corridor
- 7 Tilburg-Waalwijk
- 8 Rivierenland (Tiel-Geldermalsen-Zaltbommel)
- 9 Venlo-Venray
- 10 Arnhem-Nijmegen
- 11 Twente (Almelo-Hengelo-Enschede)
- 12 Utrecht (Lage Weide-Nieuwegein-Vianen)
- 13 Schiphol
- 14 Eindhoven-Helmond
- 15 Vlissingen-Terneuzen
- 16 Drechtsteden
- 17 Rotterdam-Nieuw Reijerwaard
- 18 Noordzeekanaalgebied
- 19 Stedendriehoek (Apeldoorn-Deventer-Zutphen)
- 20 Maasvlakte I en II

COLLECTIEF BEVEILIGEN BEDRIJVEN-TERREINEN WERPT VRUCHTEN AF

Op diverse bedrijventerreinen in de Stedendriehoek investeren ondernemers in collectieve voorzieningen op het vlak van beveiliging. Zo ook in Zutphen en Voorst. Naast dat deze aanpak resulteert in een lager aantal incidenten, levert het ondernemers ook de nodige financiële voordelen op. Twee parkmanagers doen hun verhaal.

Rob ten Bok is sinds twee jaar actief als parkmanager voor de Stichting Parkmanagement Zutphen, die de vier bedrijventerreinen – Revelhorst, De Mars, De Stoven en Lage Weide, in totaal circa 800 bedrijven – in zich verenigt. “Tot nu toe heb ik gelukkig geen grote incidenten meegemaakt, dat bleef beperkt tot koperdiefstal bij een bedrijf. Het algemene beeld is overigens dat het aantal inbraken op goed beveiligde terreinen terugloopt”, zegt hij. “Dat is te danken aan inzet van surveillance en camera’s of een

combinatie van beide. Ook zijn bedrijven zichzelf beter gaan beveiligen, mede doordat camera’s en andere technologie goedkoper zijn geworden.”

Alles wat losstaat, vormt nog wel nog een risico. “Als er geen hek om een bedrijf heen staat en iedereen er zomaar naartoe kan lopen, dan gebeurt er nog weleens wat: materieel dat ontvreemd wordt of katalysators die weggesloopt worden onder auto’s die bijvoorbeeld buiten het hek van een autodealer staan.”

“Twee keer per jaar lopen we een rondje met gemeente, politie, brandweer en douane, die ons adviseren over de veiligheid”, aldus Gerard van Dalen van de VPBV.



Gerard van Dalen

ORDE EN NETHEID

De Vereniging Parkmanagement Bedrijventerreinen Voorst (VPBV) bestaat inmiddels een jaar en voorzitter Gerard van Dalen, tevens voorzitter van bedrijventerrein Engelenburg in Twello, ziet 's avonds weleens verkeer dat er niet hoort en meldt tevens dat er regelmatig inbraken plaatsvinden. “In bedrijfsverzamelgebouwen, maar ook bij kantoren en in bedrijfshallen. Zo hebben ze een keer gewoon een stuk uit de achtergevel gezaagd en zo de spullen weggehaald”, vertelt hij.

Intussen heeft de VPBV het Keurmerk Veilig Ondernemen (KVO) behaald. “We streven naar orde en netheid op het industrieterrein, geen bomen waar we ze niet willen hebben, en sluiten paadjes af voor auto’s. Verder lopen we twee keer per jaar een rondje met gemeente, politie, brandweer en douane, die ons adviseren”, zegt Van Dalen. “Soms staat een auto voor langere tijd geparkeerd op het bedrijventerrein en weet niemand van hij is. Misschien heeft de eigenaar hem gewoon geparkeerd, maar de auto kan natuurlijk ook gestolen zijn.”

GOEDE ERVARINGEN

Daarnaast maakt de VPBV voor collectieve beveiliging gebruik van de surveillancedienst van Vigilat, waar leden facultatief aan kunnen deelne-

Rob ten Bok (Stichting Parkmanagement Zutphen):
“Het algemene beeld is dat het aantal inbraken op goed beveiligde terreinen terugloopt.”

OPBOUWENDE FASE

Bij de VPBV is een en ander nog in de opbouwende fase. Bedrijventerrein Engelenburg telt circa zestig bedrijven, waarvan inmiddels de helft zich heeft aangesloten bij de VBTv. “De eerste 25 procent ging vrij makkelijk, de rest sloot zich aan toen sprake was van huisvesting van asielzoekers op het bedrijventerrein. Als je als ondernemers gezamenlijk optrekt, sta je toch sterker richting de gemeente”, stelt Van Dalen. In de nabije toekomst wil VBTv zich ook richten op kleinere bedrijventerreinen in de gemeente Voorst, zoals Nijverheid en 't Belt (eveneens in Twello), bedrijven op vliegveld Teuge, in Terwolde en in Voorst. “Op Nijverheid en 't Belt hebben zich inmiddels twee ondernemers gemeld die de kar willen trekken.”

Van Dalen zet de komende tijd verder op gemeenschappelijk inkoop van uiteenlopende facilitaire zaken. “Denk aan schoonmaak of materialen die nodig zijn of aan gezamenlijk afval laten ophalen, zodat er niet dertig verschillende auto's het terrein op komen. Bovendien wordt het meestal goedkoper als je samen optrekt”, zegt hij. In een aantal gevallen gelden vanwege collectiviteit namelijk aantrekkelijke kortingen, zoals al gerealiseerd bij de gezamenlijke energie-inkoop. “En als je zoals wij in het bezit bent van het KVO kunnen leden gebruikmaken van een collectieve verzekering, onder meer voor brandveiligheid. Ook kun je korting krijgen op je bedrijfsverzekering, op voorwaarde dat je bij Interpolis verzekerd bent. Tot slot organiseren we binnenkort een bijeenkomst over cybersecurity. Ook een stuk beveiliging, maar dan van inkomende kabels.”

men. “Zij rijden rondjes, controleren of panden, deuren en ramen dicht zijn. De volgende stap is het optuigen van gezamenlijk cameratoezicht”, aldus Van Dalen. In Zutphen heeft Ten Bok daar goede ervaringen mee. “Wij hebben al ruim tien jaar camera's staan en die beelden worden centraal uitgekeken in de avonden en de weekends. Hiervoor werken we samen met I-Watch”, vertelt hij. De Stichting Parkmanagement Zutphen heeft verder Veneberg in de arm genomen voor de surveillance op de terreinen. “Ook wij trekken via het KVO samen op met gemeente, politie en brandweer, en daar zijn ook enkele ondernemers bij aangesloten.” Verder kunnen bedrijven op de vier bedrijventerreinen in Zutphen ook korting krijgen als ze verzekerd zijn bij Interpolis met hun opstalverzekering.

De camera's op de bedrijventerreinen zijn gekocht door en eigendom van de stichting. “Die aanschaf hebben we collectief gedaan, met subsidie van gemeente of provincie. Verdere uitbreiding is gefinancierd door de ondernemers zelf, vanuit een ondernemersfonds”, schetst Ten Bok. “We reserveren geld voor vervanging van camera's in de toekomst en voor het oplossen van eventuele storingen. Momenteel lopen er onderzoeken naar uitbreiding van het cameranetwerk.”



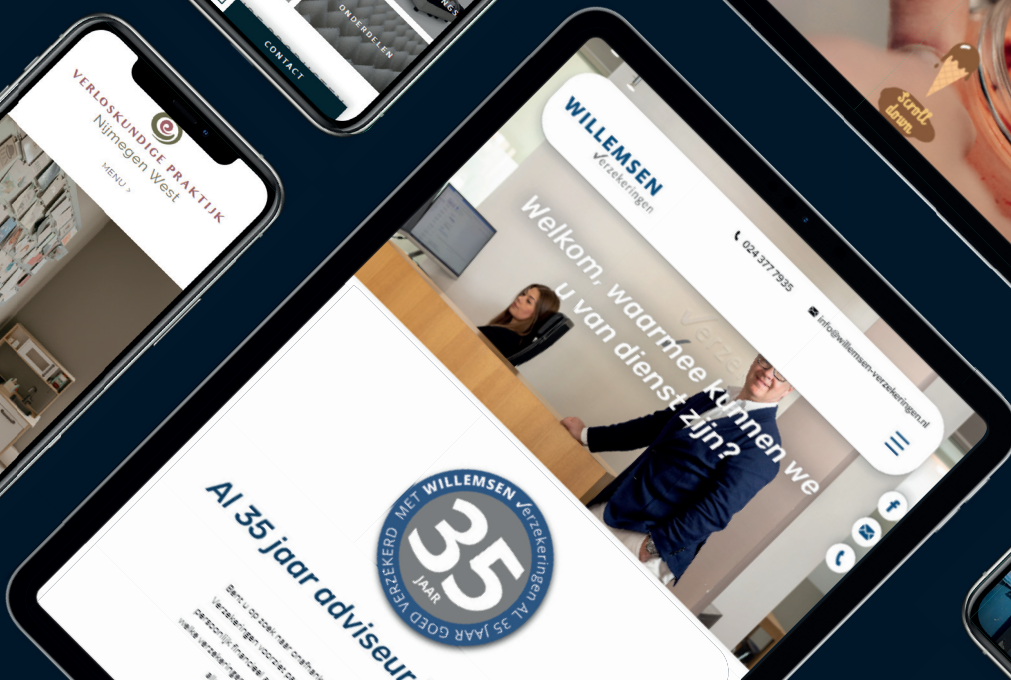
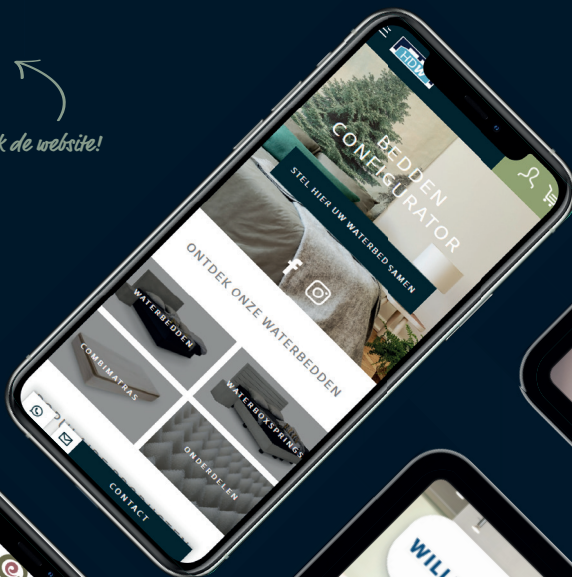
Rob ten Bok

» Toe aan een nieuwe website?

Passie voor het creëren van verbluffende websites die indruk maken en resultaten opleveren.



Check de website!



VENEBERG SECURITY TEAM GAAT WERKEN MET EIGEN MELDKAMER

Half april is naar verwachting de nieuwe meldkamer van Veneberg Security Team operationeel. Daarmee kan het bedrijf de beveiliging van klanten van a tot z verzorgen, met een nog kortere reactietijd dan voorheen. Meldingen van verdachte situaties worden voortaan digitaal doorgezet naar de mobiele surveillance, waardoor medewerkers nog sneller actie kunnen ondernemen.

Veneberg Security Team, in 2000 opgericht door Berend Veneberg, is de afgelopen 24 jaar flink uitgebreid door organische groei en overnames, en inmiddels een bedrijf in Oost- en Noord-Nederland. Naast het hoofdkantoor in Borculo zijn er nevenvestigingen in onder meer Zutphen, Deventer, Zwolle, Almelo, Rijssen en Winterswijk. Het bedrijf verzorgt de beveiliging voor bedrijven en bedrijventerreinen, maar ook voor objecten binnen gemeenten en bij klein- en grootschalige evenementen.

DIRECTE OPVOLGING

Het brede dienstenpakket loopt uiteen van mobiele surveillance, collectieve beveiliging en objectbeveiliging tot portiers- en receptiediensten – in dagdienst of 24-uursbewaking. “Dankzij camera-beveiliging op industrieterreinen in combinatie met mobiele surveillance worden verdachte situaties gesignaleerd en gelijk opgevolgd, hetzij alleen hetzij samen met de politie”, verklaart Veneberg. “We plaatsen de camera’s zodanig dat we zicht hebben op inval- en uitgaande wegen en het hele terrein zelf. Zo kunnen we volgen waar iemand is of blijft.”

Die maatregelen hebben effect, weet Veneberg uit ervaring. “Bij bedrijven die bij ons zijn aangesloten, is het een stuk rustiger qua incidenten. Als er camera’s aanwezig zijn, spreekt dit zich rond onder het dienvengilde. Die doen echt hun huiswerk voor ze op pad

gaan”, zegt hij. “We surveilleren ook preventief op ongezette tijden, zodat onvoorspelbaar is wanneer de beveiliging waar is.”

OPTIMALE SITUATIE

En binnenkort zijn de medewerkers van Veneberg Security Team dus nog sneller ter plaatse dankzij een nieuwe, eigen meldkamer, waarmee het bedrijf voortaan de hele keten in eigen huis heeft. “Straks wordt een melding van een bedrijf digitaal direct doorgezet naar de surveillance, daar zitten geen belminuten meer tussen”, stelt commercieel directeur Jelle Kamphuis. “Als de camera’s van zo’n bedrijf bij

ons uitgekeken worden, kan het niet sneller. En met ook het industrieterreinen in beeld, heb je in feite de optimale situatie.”

Tevens is Veneberg Security Team zo in staat preventief de eigen mensen of de politie aan te sturen. “Een verdachte situatie op een bedrijventerrein of bij een bedrijf wordt razendsnel doorgegeven, zodat iemand net voor hij de daad kan plegen in de kraag gevat wordt. Op die manier voorkom je als ondernemer omliggende schade aan deur en slot – en daarmee een hoop gedoe”, besluit Veneberg.



'BEWUST NAAR DE KOSTEN KIJKEN IS WEER TERUG'

Na corona blijft het voor ondernemers bikkelen vanwege de hogere rente, gestegen energieprijzen en hogere loonkosten. Voeg daar de geopolitieke spanningen, personeelsschaarste en razendsnelle technologische ontwikkelingen aan toe, en je weet: het einde is nog niet in zicht. Drie bankiers geven hun visie op de huidige en toekomstige ontwikkelingen plus enkele adviezen om de uitdagingen zo goed mogelijk aan te gaan.

Tot aan de zomerperiode van 2022 ging het economisch heel goed, daarna vond een kanteling plaats vanwege de oorlog in Oekraïne en de hogere rente, waardoor onder meer het aantal transacties op de woningmarkt terugliep. "In 2023 was sprake van een pas op de plaats, met een economie die pruttelt op de nullijn. De oorlog heeft duidelijk effect op het vertrouwen van ondernemers en ook de stijgende energiekosten zetten druk op het mkb", schetst Barry van de Lagemaat, Coöperatief directeur Rabobank Apeldoorn e.o. "De komende twee jaar blijft de

economie wat vlak en houdt het mkb het lastig, onder meer vanwege het terugbetalen van coronasteun." Ook Gerard Bernhards, directeur Bedrijven Stedendriehoek bij ABN AMRO, signaleert voor 2023 economische krimp in bijna alle sectoren. "Die wordt nog versterkt door structurele loonstijgingen, hogere energiekosten en de significante inflatie", zegt hij. "Desondanks nam de werkloosheid af tot 3,6% en ook richting de toekomst blijft de arbeidsmarkt structureel krap, met name door de vergrijzing." Verder is het aantal faillissementen weer op

het niveau van voor corona, behalve in de bouw. "Daar zijn meer faillissementen, omdat het moeilijk is tot nieuwbouw te komen. Toch heeft de bouw een sleutelpositie bij het oplossen van grote maatschappelijke vraagstukken als wonen, energietransitie en infrastructuur. Daarom verwacht ik in 2024 wel herstel."

UIT HET DAL

Die verwachting is onder meer gebaseerd op de doorrekening van de programma's van het nieuwe kabinet, waaruit blijkt dat partijen meer willen



uitgeven om de economie aan te jagen dan het vorige kabinet. Bernhards: “Dit jaar kruipt de Nederlandse economie voorzichtig uit het dal. En als de inflatie daalt, kan de ECB de rente verlagen. Dit gebeurt naar verwachting in juni dit jaar. De beleidsrente is al met 125 basispunten omlaag gegaan, banken kunnen dus hun rentes weer verlagen. Dat maakt het aantrekkelijker voor ondernemers om te investeren en maakt ook de financiering van voorraden weer goedkoper. Dit langzame herstel zet door in 2025.”

Jan Vink, kantoordirecteur Apeldoorn-Zwolle bij Van Lanschot Kempen, beaamt dat een aantal ontwikkelingen in 2023 ondernemers behoorlijk geraakt heeft. “Neem de fors gestegen rente, die investeringsplannen heeft bemoeilijkt. Wat eerst rendabel uitkon, is nu een lastige businesscase”, zegt hij. “Daarnaast werden ondernemers op alle fronten geconfronteerd met hogere kosten: stijgende loonkosten met een langdurig en structureel effect, grondstoffen – alles is geëxplodeerd. De investeringsruimte om in te spelen op een veranderende vraag, was daardoor beperkt. Bewust naar de kosten kijken is sinds lange tijd weer terug en een belangrijk thema in 2024.”



FLEXIBILITEIT ESSENTIEEL

Een ander speerpunt voor ondernemers is: hoe zet ik mijn beperkte mensen en middelen zo optimaal mogelijk in? “Na corona zag je mensen van de ene naar de andere sector gaan. En ook nu nog: een schoorsteenveger die zonnepanelen gaat leggen. Het boeien en binden van mensen is in deze tijd van grote arbeidsmarktkrapte enorm belangrijk. Vaak ontstaat er bij een lichte recessie wat lucht, maar dat is nu niet het geval. Mogelijk omdat er veel nieuwe banen worden gecreëerd en het rouleren tussen sectoren ook nog meer op gang moet komen”, aldus Vink. “Zorg dus dat je je mensen kunt inzetten op de marktvrage. Dat ze door opleiding flexibel inzetbaar blijven.”

Samenwerking in de keten kan uitkomst bieden, bijvoorbeeld op het vlak van energie. “Op een bedrijventerrein worstelen meerdere bedrijven met hetzelfde vraagstuk, hoe verschilt per bedrijf. Het ene bedrijf heeft om 11.00 uur stroom nodig, het andere om 6.00 uur. Door bijvoorbeeld gezamenlijk een batterij op het bedrijventerrein of in de wijk neer te zetten, in combinatie met zonnepanelen, kunnen beide geholpen zijn. Daar is overigens nog wel nieuwe wetgeving voor nodig”, zegt Van de Lagemaat, die het belang van samenwerking illustreert met een tweede voorbeeld. “Haak een transportbedrijf aan als partner en besteed dit uit, zodat je je kunt concentreren op je corebusiness. Wendbaarheid en flexibiliteit zijn essentieel en meteen ook de grootste uitdaging. Het vergt visie op de ontwikkeling van je bedrijf.”

VAN MENS NAAR MACHINE

Daarnaast hebben ondernemers ook te maken met snelle digitale ontwikkelingen als AI. Van de Lagemaat: “Heb je voldoende kennis en durf om dat te omarmen en hierin verder te gaan? Dat heeft effect op je bedrijf en je personeelsbestand. Heb je dan de goede mensen aan boord? Jonge mensen kunnen daar goed mee omgaan, maar willen vaak maar vier dagen werken. En voor ouderen is wellicht meer flexibiliteit gewenst. Degenen die daar het slimst mee omgaan, krijgen het meest voor elkaar en zullen overleven in de toekomst.”

Bernhards noemt AI eveneens als prioriteit. “Je ziet een verschuiving van mens naar machines. Uit onderzoek blijkt dat over twee jaar 80% van alle bedrijven met enige vorm van generatieve AI-modellen werkt. Nu is dat nog 5%. Je kunt er niet meer omheen.” Een andere nieuwe uitdaging is de verplichte verslaglegging rond verduurzaming voor grotere bedrijven, de Corporate Sustainability Reporting Directive (CSRD). “Voor kleinere bedrijven zal dit ook indirect gaan gelden als zij leveren aan grotere afnemers, iets wat nog niet breed bekend is bij ondernemers”, zegt hij.

PREVENTIE BELANGRIJK

Ondanks het verwachte herstel in 2024, blijven winstmarges onder druk staan, want de markt is minder krap, stelt Bernhards. “Daardoor zijn gestegen kosten moeilijker door te berekenen aan klanten. Kijk dus kritisch naar de eigen bedrijfsvoering en werk zo efficiënt mogelijk. Als het werk vanwege personeelsschaarste met minder mensen gedaan moet worden, neemt bovendien de werkdruk toe – met uitputting, hoger ziekteverzuim en burn-outs als mogelijke gevolgen. Hoge uitval leidt tot hoge kosten. Preventie is dus heel belangrijk.”

Ook maatregelen van de overheid zorgen ervoor dat ondernemers in 2024 zwaarder belast worden. “Kijk dus aan de kostenkant waar je geld besteedt en vraag je af welke kosten welbesteed zijn en welke niet”, adviseert Vink. “Je kunt niet op je handen blijven zitten, dus investeer in nieuwe ontwikkelingen en ontdek de mogelijkheden van AI, onder meer op het gebied van e-commerce, helpdesk-/chatbotfunctionaliteiten en consumentengedrag. Dergelijke technologische ontwikkelingen helpen bovendien het huidige arbeidstekort op te lossen.”

DUURZAAMHEID EEN MUST

Voor 2024 verwacht Vink gematigde groei met nog de nodige onzekerheden. “De economie blijft kwetsbaar, zeker als de inflatie toch hardnekkiger is. En ook qua arbeidsproductiviteit blijven er zorgen: zijn er genoeg handjes om het werk te doen?” Daarom is het zo belangrijk om naar de toekomst te blijven kijken, stelt Van de Lagemaat. “Nieuwe technieken omarmen, jonge mensen hierop inzetten. En zo blijven werken aan je bedrijf. Niet alleen kijken naar de dag van vandaag, maar ook naar morgen en overmorgen, zodat je bedrijf zich verder doorontwikkelt.” Bernhards wijst er tot slot op dat steeds meer jongeren bij de keuze voor een werkgever naast loon ook gedeelde normen en waarden en een positieve bijdrage aan milieu en maatschappij van belang vinden. “Bedrijven die zich op die vlakken kunnen profileren, hebben een voorsprong. Duurzaamheid, circulariteit, klimaat en impact op milieu en mens zijn de grootste topics van deze tijd, dat is een onomkeerbaar proces. Je kunt daar dus maar beter in investeren.”



Ondanks het verwachte herstel in 2024, blijven winstmarges onder druk staan, stelt Gerard Bernhards van ABN AMRO. “Daardoor zijn gestegen kosten moeilijker door te berekenen aan klanten. Kijk dus kritisch naar de eigen bedrijfsvoering en werk zo efficiënt mogelijk.”



“Vaak ontstaat er bij een lichte recessie wat lucht, maar dat is nu niet het geval. Mogelijk omdat er veel nieuwe banen worden gecreëerd en het rouleren tussen sectoren ook nog meer op gang moet komen”, aldus Jan Vink van Van Lanschot Kempen.



Blijf naar de toekomst kijken, adviseert Barry van de Lagemaat van Rabobank. “Niet alleen kijken naar de dag van vandaag, maar ook naar morgen en overmorgen, zodat je bedrijf zich verder doorontwikkelt.”



BEDRIJFSWAGENTESTDAG 2024 DRIESTEDEN BUSINESS

27



EEN COMPLEET BEELD VAN DE MOGELIJKHEDEN

Vanaf 1 januari 2025 vervalt de bpm-vrijstelling op bestelauto's voor ondernemers. Reden des te meer om je wagenpark vóór deze datum te vernieuwen. Tijdens de bedrijfswagentestdag van Driesteden Business op donderdag 18 januari kregen diverse ondernemers uit de regio de kans om de nieuwste modellen bestelauto's, bussen en bedrijfswagens te testen.

Naast de enorme keuze aan merken en modellen personenauto's wordt ook het scala aan elektrische mogelijkheden bij de bedrijfswagens steeds verder uitgebreid. De meerderheid van de aanwezige testauto's waren met een elektrische uitvoering present. Na een ontvangst met lunch bij Hotel & Congressentrum Mennorode te Elspeet begonnen de testritten, waarna de geslaagde middag werd afgesloten met een borrel.

Driesteden Business kijkt samen met de dealers en de testrijders terug op een geslaagde dag. In de testverslagen lees je hoe de auto's gepresenteerd hebben.

TESTRIJDERS:

Bart Adema
Robbert van Steijn
Allard Andela
Eise Wieling
Joep van der Linden
Folkert Algra
Marie-Louise van Heeckeren
Aart van der Haagen

Adema Sleutelspecialist
Sequestrol Nederland B.V.
VRAN Projects BV
All2Lease
ELF Voetbal/PANNA
Trapliften.nl
Van Munster Media
Auto-expert Driesteden Business



LOCATIES BEDRIJFSWAGENTESTDAG

Hotel & Congressentrum Mennorode
Apeldoornseweg 185
8075 RJ Elspeet

Van der Valk Hotel Apeldoorn - De Cantharel
Van Golsteinlaan 20
7339 GT Ugchelen

Hotel Oranjeoord
Hoog Soeren 134
7346 AH Hoog Soeren





DEALERS EN AUTOMODELLEN

Broekhuis Opel Vivaro
Opel Movano
Peugeot e-Partner

Pouw Volkswagen ID.Buzz Cargo
Volkswagen ID.Buzz People
Volkswagen Crafter

Bochane Renault Kangoo E-tech
Renault Trafic





VW ID BUZZ PEOPLE

DEALER: POUW AUTOMOTIVE AFGEVAARDIGDE TIJDENS DE TESTDAG: ARNO LOGT

EISE WIELING ALL 2 LEASE

“Een moderne auto, met een nette afwerking. De zeer hoge instap kan het lastig maken, maar als je eenmaal in de auto zit, is het comfortabel. Er is voldoende ruimte voor de bestuurder. De auto rijdt heel soepel. De rijbaanhulp is prettig op de snelweg, maar corrigeert teveel op provinciale wegen. Bij een snelheid van 105 tot 110 km/h resoneert de bovenkant behoorlijk. Ik geef een 7,5.”

FOLKERT ALGRA NOODLIFTEN.NL

“De auto heeft een zeer mooi design en de afwerking en kwaliteitsbeleving is erg fijn.

Het interieur is fantastisch. Het zitcomfort is ook heel goed. Voor een bedrijfswagen vind ik het ruimteaanbod iets te klein. Voor privé zijn de bagageruimte en opbergmogelijkheden helemaal top. De auto rijdt ook heel fijn. Een 9.”

BART ADEMA ADEMA SLEUTELSPECIALIST

“Een nette uitstraling, met een heel eigen look. De afwerking is ook netjes en een fijne kwaliteitsbeleving. De elektrische stoelen zijn heel simpel verstelbaar. De wegligging is heerlijk en de besturing voelt erg comfortabel. De wagen stuurt echt perfect. Dankzij de elektrische motor heeft de auto een goede

acceleratie. Ik heb een fijne ID.Buzz ervaring gehad. Het kost wat, maar je krijgt er veel voor terug. Ik geef de auto een 9.”

JOEP VAN DER LINDEN VAN MUNSTER MEDIA

“Ontzettend mooie wagen met uitdagend design. De afwerking is strak en het interieur is mooi. Het zitcomfort is heel prettig en er is voldoende ruimteaanbod. De auto rijdt ook erg fijn, goede wegligging. De prijs-kwaliteit-verhouding is goed gezien de vele mogelijkheden die de auto biedt. Ik zou deze wagen kunnen aanschaffen vanwege de uitstraling, ruimteaanbod en de prijs. Een 8,5.”



SPECIFICATIES

Merk: Volkswagen
Model: ID.Buzz People X327PB
Uitvoering: Pro Advantage
Kenteken: X-327-PB
Vermogen (pk): 204 pk, 77 kw

Transmissie en aantal versnellingen: 1
Verbruik (l/100 km of kWh): 21.2 Kwh per 100km
Actieradius: 415 km WLTP
CO2-uitstoot (g/km): 0 gram
Ledig gewicht (kg): 2359 kg
Trekgewicht: 1000 kg
Inhoud laadruimte (min.-max. l): 1.121 L / 2.205 L zonder 2e zitrij

Vanafprijs (incl. BTW): €56.990,- incl. btw
Prijs testauto (incl. BTW): €70.450,- incl. btw



VW ID BUZZ CARGO

DEALER: POUW AUTOMOTIVE AFGEVAARDIGDE TIJDENS DE TESTDAG: ARNO LOGT

**BART ADEMA
ADEMA SLEUTELSPECIALIST**

“Netjes afgewerkt en een mooi interieur. De stoelen zitten heerlijk en er is voldoende zitcomfort en ruimteaanbod. De auto stuurt prettig, met een korte draaicirkel. De vering is wel wat stug. De auto trekt snel op. Ik zou deze wagen kunnen kiezen vanwege de uitstraling. Ik beoordeel de auto met een 8,5.”

**ALLARD ANDELA
VRIAN PROJECTS BV/KOEIERIJ.NL**

“Geweldige, moderne look. Mooie kleur. Door het verlengde dashboard komt de cabine erg ruim over. De stoel zit prima, maar het is niet mogelijk om naar voren en

naar achteren te schuiven. De bus heeft veel ruimte, maar persoonlijk had ik liever vier zitplaatsen, met een grijs kenteken gehad. De acceleratie en actieradius is prima. Het grote voordeel van deze auto is het comfort. Ik geef een 8.”

**ROBBERT VAN STEIJN
SEQUESTROL**

“Een mooi design en goede uitstraling. Het interieur vind ik qua sfeer relatief druk en de stoel is voor mij aan de kleine kant, maar het zitcomfort en ruimteaanbod is verder oké. Tijdens het rijden merkte ik kleine afwijkingen in de besturing. De auto voelt wat stoterig bij verkeersdrempels en de korte

wielbasis viel mij ook op. Ik vind de auto aan de dure kant. De vlakke laadvoer is een van de redenen waarom ik deze auto zou kunnen kopen. Voor mij een 8.”

**JOEP VAN DER LINDEN
VAN MUNSTER MEDIA**

“Trendy, modern, fantastisch. Wat een design: voorloper in de branche, met bijpassende kwaliteit in afwerking en interieur. Het zitcomfort is prima, de wegligging perfect en de prestaties zijn super. Eigenlijk is alles aan deze auto meer dan oké en dat zie je dan ook terug in de prijs. Als je op zoek bent naar een trendy en moderne auto, dan is dit je keuze.”

31

SPECIFICATIES

Merk: Volkswagen
Model: ID.Buzz Cargo VSP85R
Uitvoering: Cargo Intro 2 Elektromotor 150 kW RWD Enkele cabine
Kenteken: VSP-85-R
Vermogen (pk): 204 pk

Transmissie en aantal versnellingen: 1
Verbruik (l/100 km of kWh): 20.5 kWh per 100 km
CO2-uitstoot (g/km): 0 gram
Ledig gewicht (kg): 2248 kg
Inhoud laadruimte (min.-max. l): 3,9 M3

Vanafprijs (incl. BTW): €49.250,- excl. BTW
Prijs testauto (incl. BTW): €57.080,- excl. BTW



Crafter Hero Pakket

Maak van de Crafter jouw Crafter

Het is jouw bedrijfswagen, jij bent de baas. En dit is hét moment om je unieke Crafter te creëren. Met het tijdelijk verkrijgbare Hero Pakket waarmee je de Crafter stijlvoller, stoerder en sportiever kan maken. Van subtiele rode stiksels en (eco)leder tot sidebars en zwarte lichtmetalen velgen.

Meer over het unieke Crafter Hero Pakket vind je op pouw.nl of bekijk 'm nu bij je Pouw dealer.



Bedrijfswagens

.POUW



VW CRAFTER DIESEL

DEALER: POW AUTOMOTIVE AFGEVAARDIGDE TIJDENS DE TESTDAG: ARNO LOGT

EISE WIELING ALL 2 LEASE

“Van buiten niet heel bijzonder, maar binnenin is over alles nagedacht. De afwerking is perfect en een zeer goede kwaliteitsbeleving. De auto zit heerlijk met veel verstelmogelijkheden. De stoel is fijn aan te passen naar mijn wensen. Er is genoeg ruimte voor bagage en opbergmogelijkheden.”

ALLARD ANDELA VRIAN PROJECTS BV/KOEIERIJ.NL

“Strak en robuust design. Het interieur is prima en de cabine heeft genoeg ruimte voor drie personen. De stoelen zijn goed verstelbaar. Wel jammer dat de stoel niet verder naar achteren kan vanwege de cabinewand.

Wellicht een optie om de achterwand te verplaatsen. De bagageruimte is ruim en de zijdeur zou met een draaioptie moeten kunnen. De navigatie is goed getest, prettige menukeuze. Ik zou de auto kunnen aanschaffen vanwege de ruimte, hoge zit en prima laadruimte. Een mooie 9 wat mij betreft.”

MARIE-LOUISE VAN HEECKEREN VAN MUNSTER MEDIA

“Mooi, netjes, degelijk; dat is het beeld dat ik krijg van de Volkswagen Crafter. Een ruim en zakelijk interieur. De besturing en wegligging zijn heel fijn. De automaat rijdt heerlijk. Alles zit er op en in. De parkeersensoren en achteruitrijcamera zijn heel prettig.”

JOEP VAN DER LINDEN ELF VOETBAL/PANNA

“Het design klopt. De auto ziet er netjes uit en eigenlijk geldt dat voor alle facetten van deze bedrijfswagen. De afwerking is goed, het interieur is rustig, je zit comfortabel en de bagageruimte is meer dan voldoende. De prestaties van de Crafter zijn uitstekend, zeker voor zo'n grote bus en ook de prijs-kwaliteitverhouding klopt.”

33

SPECIFICATIES

Merk: Volkswagen
Model: Crafter
Uitvoering: L3H3 Exclusive 2.0 TDI
Kenteken: VZV-33-N
Cilinderinhoud (cm3): 1968 cc
Vermogen (pk): 177 pk

Transmissie en aantal versnellingen: Automaat, 8 versnellingen
Verbruik (l/100 km of kWh): 9,3 L per 100 km
CO2-uitstoot (g/km): 244 gram
Ledig gewicht (kg): 2062 kg
Inhoud laadruimte (min.-max. l): 11,3 m³

Vanafprijs (incl. BTW): €34.575,- excl. btw
Prijs testauto (incl. BTW): €52.805,- excl. btw



OPEL VIVARO

DEALER: BROEKHUIS DEVENTER AFGEVAARDIGDE TIJDENS DE TESTDAG: KOEN BORGERS

34

EISE WIELING ALL 2 LEASE

“De auto is functioneel ingericht en alle knoppen zitten op logische plekken. Het interieur is zakelijk en achter heb je veel ruimte voor bagage en opbergmogelijkheden. Doordat de auto nu leeg was, was de wegligging iets minder. De zesde versnelling is een echte overdrive, die bij 80 km/h net wel of niet past. Een actieradius van duizend kilometer is heel prettig. Ik zou ook voor deze auto kunnen kiezen vanwege die actieradius. Maar ook om het gebruiksgemak en de prijs-kwaliteitverhouding.”

FOLKERT ALGRA NOODLIFTEN.NL

“Een heel fijne bus, met een mooie afwerking en goede kwaliteitsbeleving. Het interieur is erg mooi. De besturing, wegligging, remmen en vering zijn allemaal prima. Er is ook voldoende bagageruimte en de opbergmogelijkheden zijn goed. Ik geef deze wagen een 9.”

BART ADEMA ADEMA SLEUTELSPECIALIST

“Een solide, degelijke wagen. Redelijk compact, maar van binnen toch ruim. Een nette uitstraling en de afwerking is goed. Geen franje. Goede stevige stoelen en een hoge zit. Het dashboard heeft een ruim opbergvak, naast een normaal dashboardkastje. Helaas

hebben veel vakjes een horizontale bodem, waardoor bij iets te stevig optrekken alles eruit valt. De auto rijdt heerlijk en voelt ook betrouwbaar. Een 8 wat mij betreft.”

ALLARD ANDELA VRIAN PROJECT BV/KOEIERIJ.NL

“Het design is oké, de motorkap zou meer horizontaal vooruit gevormd moeten worden. Het interieur is functioneel en heeft een bestelbuskarakter vanwege de kleine cabine. De korte draaicirkel is echt een pluspunt. De ruimte achter is prima en goed toegankelijk. Een prima bus voor de juiste prijs. De prijs-kwaliteitverhouding is prima. Ik geef de auto een 8.”



SPECIFICATIES

Merk:	Opel	Transmissie en aantal versnellingen:	handgeschakeld, 6 versnellingen
Model:	Vivaro	Verbruik (l/100 km):	6,6 liter per 100 km
Uitvoering:	L2H1	CO ₂ -uitstoot (g/km):	174
Cilinderinhoud (cm ³):	1500	Ledig gewicht (kg):	1.562
Vermogen (pk):	120	Inhoud laadruimte:	5,3 m ³
		Vanafprijs (excl. BTW):	€26.300,-



OPEL MOVANO

DEALER: BROEKHUIS APELDOORN AFGEVAARDIGDE TIJDENS DE TESTDAG: MARTIJN SWATERS

FOLKERT ALGRA NOODLIFTEN.NL

“Een mooie bus, alles zit erop en eraan. De afwerking is prima, met fijne stoelen. De besturing van de auto is prima. Het zou fijn zijn als de auto iets meer vermogen zou hebben. Ik zou deze auto kunnen aanschaffen vanwege het laadvermogen en de grootte. Ik geef deze auto een 8.”

JOEP VAN DER LINDEN ELF VOETBAL/PANNA

“De afwerking is goed en het interieur is overzichtelijk, niet te ingewikkeld. Het zitcomfort is goed, met voldoende beenruimte. De besturing van de auto is zeer fijn. Ik zou deze auto kunnen kiezen om het rijcomfort, de laadruimte en overzichtelijkheid. Je krijgt waar voor je geld. Een 7,5.”

ROBBERT VAN STEIJN SEQUESTROL

“De auto is prima afgewerkt en je hebt genoeg ruimte in de auto. De stoelen vind ik wel aan de kleine kant. Er is meer dan genoeg bagageruimte en opbergmogelijkheden voor dit type auto. De auto rijdt fijn en is onder de 60 km/h heel stil. De prijs-kwaliteitverhouding is wat mij betreft in orde. De voordelen van deze wagen zijn de goede wegligging en goede vering. Ik beoordeel de auto met een 8.”

35

SPECIFICATIES

Merk:	Opel	Transmissie en aantal versnellingen:	handgeschakeld, 6 versnellingen
Model:	Movano	Verbruik (l/100 km):	9.3 / 100 km (WLTP)
Uitvoering:	2.2 140 pk Zwaar	CO2-uitstoot (g/km):	243 g/km
	L2H2 3.5ton	Ledig gewicht (kg):	1970
Kenteken:	VTT-34-X	Inhoud laadruimte:	11.5 m ³
Cilinderinhoud (cm³):	2179 cm ³		
Vermogen (pk):	140	Vanafprijs (excl. BTW):	€ 29.300,-
		Prijs testauto (excl. BTW):	€ 29.850,-



BROEKHUIS BEDRIJFSWAGENS APELDOORN EN DEVENTER

Voor een bedrijfswagen die bij uw business past



U betaalt nu slechts **1,9% rente** en
0% rente op gekentekende voorraad*!

* Vraag in de vestiging naar de voorwaarden.

Kom nu naar Broekhuis voor een bedrijfswagen direct uit voorraad leverbaar.

 **BROEKHUIS**

Broekhuis Opel Apeldoorn,
Laan van Malkenschoten 85, 7333 NP Apeldoorn

Broekhuis Opel Deventer,
Revalstraat 10, 7418 BJ Deventer


O P E L



PEUGEOT E-PARTNER

DEALER: BROEKHUIS APELDOORN AFGEVAARDIGDE TIJDENS DE TESTDAG: MARTIJN SWATERS

MARIE-LOUISE VAN HEECKEREN VAN MUNSTER MEDIA

“Een prettige, compacte auto met voldoende opbergruimte in cabine. De Peugeot E-Partner rijdt heel prettig door de fijne besturing. Het interieur is degelijk. Voldoende laadruimte voor dit type wagen. Een heel fijne elektrische auto, die snel optrekt. Een 8 wat mij betreft.”

JOEP VAN DER LINDEN ELF VOETBAL/PANNA

“Een eenvoudige, betrouwbare wagen. De afwerking is goed. Het interieur is heel overzichtelijk en niet te ingewikkeld. Het zitcomfort was erg fijn. Er is ook genoeg beenruimte. Wat mij betreft, had er nog meer bagageruimte/opbergmogelijkheden gecreëerd mogen worden. De wagen rijdt heel fijn,

lekker pittig, met een klein stuur. Kijkend naar de prijs-kwaliteitverhouding krijg je waar voor deze Peugeot E-Partner. Een 7,5.”

37

SPECIFICATIES

Merk:	Peugeot	Transmissie en aantal versnellingen:	Automaat
Model:	E-Partner	Verbruik (l/100 km of kWh):	275 km (wltp)
Uitvoering:	Cargo	CO2-uitstoot (g/km):	0
Vermogen (pk):	136	Ledig gewicht (kg):	1674kg
		Inhoud laadruimte (min.-max., l):	3.3 m ³ /
		Gemonteerde opties (pakketten toelichten):	





RENAULT KANGOO E-TECH ELECTRIC ADVANCE L1

DEALER: RENAULT BOCHANE APeldoorn AFGEVAARDIGDE TIJDENS TESTDAG: KELVIN NEUTEBOOM

Aart van der Haagen
Auto-expert Driesteden Business

Waar bepaalde bedrijfswagenmerken nu voorzichtig snuffelen aan e-mobiliteit profiteert de Renault Kangoo E-Tech Electric, overigens tot Van of the Year 2023 gekroond, van de ervaringen die het merk met zijn voorganger opdeed. Die hield het na 150 kilometer voor gezien, waar de nieuwe E-Tech het dubbele aan actieradius haalt. Volgens dealer Bochane Pro+ in Apeldoorn blijft daar in de praktijk zo'n 270 km van over, mits je niet de volle 1500 kilogram aan trekvermogen benut, want met een zwaarbeladen kar erachter holt het bereik hard terug. Kun je op de werklocatie energie tappen, dan opent dat deuren om aan een EV te beginnen en anders plan je via de Renault-app de route zo dat je een snellaadstation passeert, waar

je in twintig minuten 170 kilometer bereik 'binnenhaalt'. Het wordt dus serieuzer met elektrische mobiliteit en dat is maar goed ook, gezien het nulmissiebeleid in een toenemend aantal steden.

De ervaring van Renault op dit gebied zie je ook terug in andere specificaties: met een laadbakinhoud van 3,9 liter voor de geteste korte uitvoering (L1) en 4,9 liter voor de langere variant doet de E-Tech niet onder voor de gewone Kangoo en ook een laadvermogen van 800 kg mag keurig heten. Uitzonderlijk is de versie Open Sesame, die door het skippen van een B-stijl rechts een toegangspoort van 1,45 creëert en via een wegklapbare bijrijdersstoel de laadvloerlengte van 2,10 naar 2,90 meter opschroeft. Pluspunten in de dagelijkse omgang verdient de Kangoo voor zijn grote buitenspiegels, overzichtelijke bediening via

duidelijke knoppen, prettige stoelen en uitstekend instelbare rijpositie, mede dankzij een in twee richtingen beweegbare stuurkolom.

Niet geheel verrassend heerst er een serene rust aan boord en neem je al gauw een relaxte houding aan. Zoals gebruikelijk bij EV's kun je de automaat in een B-modus zetten en regeneratief remmen om energie te besparen. Met 123 pk en een wagen gewicht van 1583 kg lijkt de Kangoo E-Tech Electric op papier geen sprintwonder, maar de praktijk leert anders: de elektromotor levert een constant hoog koppel en daarmee zet de auto er aardig de sokken in. Doe dat liever niet te vaak, want dan zie je de energievoorraad hard dalen. Hij vertoont ondanks zijn hoge massa een probleemloos weggedrag, alleen reageren de schokdempers wat stoterig op hoge verkeersdrempels.

SPECIFICATIES

Merk:	Renault	Transmissie:	Automaat	Vanafprijs (excl. BTW):	€ 29.690,-
Model:	Kangoo E-tech	CO2-uitstoot (g/km):	0	Prijs testauto (excl. BTW):	€ 31.590,-
Uitvoering:	Extra 22 kWh	Ledig gewicht (kg):	1583 KG		
Quick Charge 80 KW		Inhoud laadruimte:	3,3 M ³		
Vermogen (pk):	120 PK				



RENAULT TRAFIC BLUE DCI 170 EDC L2H1 EXTRA

DEALER: RENAULT BOCHANE APELDOORN AFGEVAARDIGDE TIJDENS TESTDAG: KELVIN NEUTEBOOM

Aart van der Haagen
Auto-expert Driesteden Business

Binnen bedrijfsvrij Nederland vormt de Renault Trafic al vele jaren een bekend gezicht, al zal sommigen de in 2022 doorgevoerde facelift opvallen. Tot de belangrijke aankoopargumenten behoren de zeer vierkante laadbak (ten opzichte van meer tunnelvormige concurrenten), de bewezen robuuste dieselmotor en de uitgebreide lijst van standaardvoorzieningen, die in deze Extra-versie het summum bereikt. De tijdloos gestileerde besteller staat er knap bij met zijn 17-inch lichtmetalen wielen en meegespoten bumpers, die goed beschermd worden door een achteruitrijcamera en parkeersensoren voor-, achter én opzij. Ook voor adaptieve cruise control, climate control, een multifunctionele passagiersbank met werktafel-

tje en organizer, stoelverwarming en een uitgebreid mediasysteem met navigatie rekent Renault geen meerprijs en daarnaast is er een heel arsenaal aan elektronische beschermengelen aan boord.

Een Trafic Blue dCi 170 EDC verlaat standaard de fabriek als L2H1, dus in de lange uitvoering. Uit ervaring weet Renault-bedrijfswagendealer Bochane Pro+ in Apeldoorn dat de zwaarder gemotoriseerde versies vooral zzp'ers aantrekken en dat meer dan de helft van deze klanten een automatische transmissie preferert. Waar sommige concurrenten een gerobotiseerde versnellingsbak met een nogal houderig schakelgedrag monteren, treffen we hier een fraai systeem met een dubbele koppeling aan, dat in termen van levensduur goed tegen zijn taak opgewassen blijkt. Ook al draait de Renault Trafic al best weer een

tijdje mee, je belandt in een stijlvol ingerichte werkomgeving met een gerieflijke stoel. Via een 8-inch aanraakscherm, dat soms een fractie teveel reactietijd vergt, bedien je het logisch gestructureerde infotainmentsysteem Easy Link, dat Android Auto en Apple CarPlay ondersteunt. Allemaal gemak onder handbereik, zoals ook de haast onmerkbaar schakelende EDC-transmissie je vrijwaart van inspanningen. Die ondersteunt, al naar gelang de geselecteerde modus, een ecologische, comfortabele of sportieve rijstijl en daarbij voel je ook de gasrespons veranderen. Daarbij is de 170 pk sterke dCi-motor heel wat mans. Een besteller om het urenlang in uit te houden, deze Renault Trafic, mede door zijn uitgebalanceerde veergedrag en wegligging.

39

SPECIFICATIES

Merk:	Renault	CO2-uitstoot (g/km):	187
Model:	Trafic	Ledig gewicht (kg):	1840 KG
Uitvoering:	Blue dCi 170 EDC L2H1 T30 Luxe	Inhoud laadruimte (min.-max.):	7,75 M ³
Cilinderinhoud (cm ³):	1997	Vanafprijs (excl. BTW):	€ 26.630,-
Vermogen (pk):	170	Prijs testauto (excl. BTW):	€ 36.690,-
Transmissie en aantal versnellingen:	Automaat EDC 6-straps	Leasetarief vanaf (excl. BTW, 48 mnd., 20.000 km/jaar):	€ 632,-
Verbruik (l/100 km of kWh):	7.1/100 KM		

Bochane

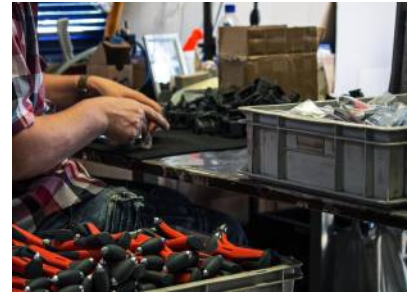
jouw mobiliteitspartner
als je vooruit wil



AARTS

Wij willen uw product graag verpakken

Montage/assemblage werkzaamheden • Hoogfrequent lassen
Blisteren • Lassen blisters en foliën • Inpakwerkzaamheden



Spinfondsweg 27
8171 NT Vaassen (Industrieterrein Eekterveld)
(0578) 571540
info@aarts.nl www.aarts.nl

We ♥ PrintMedia



Houdt u ook zo van schitterend drukwerk, scherpe prijzen en uitstekende service? Neem nu contact op en ondervind zelf de geweldige kwaliteit van ons Nederlands/Baltisch traject: optimaal van boom tot deur.

Bouwmeesterweg 52 | 3123 AA Schiedam T 010 247 6666 W www.balmedia.com E info@balmedia.com

 **BalMedia**



DIVERSITEIT IN DE NEDERLANDSE TECHNOLOGIESECTOR

Wat is een goed beleid om diversiteit en inclusie op de werkvloer te bevorderen? Hoe ontstaat een inclusieve werkomgeving en waarom is het belangrijk? De techorganisatie Diverse Leaders in Tech maakt zich hard voor inclusiviteit en gelijkheid binnen de Europese technologie sector. Maar ook andere sectoren zijn gebaat bij een Diversiteit, Gelijkwaardigheid & Inclusie beleid.

DIVERSITEIT IN DE IT-BRANCHE

In de IT-branche is het belang van diversiteit al langer een thema. Vaak worden de eerste testen met airbags in auto's genoemd als illustratie van wat fout kan gaan als er geen diversiteit is bij het ontwikkelingsteam. De testen waren bedacht door mannen en afgesteld op mannen; het gemiddelde verschil in lengte en gewicht tussen mannen en vrouwen was niet meegenomen in de berekening, met fatale en kostbare gevolgen. Ook in de farmaceutische- en medische wereld wordt het belang van diversiteit in het ontwikkelingsteam al langer onderkend.

Een ander aspect van diversiteit wordt duidelijk

door de cijfers van het Centraal Bureau voor de Statistiek. Anno 2024 heeft ongeveer een kwart van de Nederlanders een migratieachtergrond. Daarvan heeft grofweg de helft een niet-Westerse - en de andere helft een Europese achtergrond. Dat betekent dat niet alleen de afzetmarkt divers is, maar ook het aanbod van talent.

TECHNOLOGIESECTOR

Nederland heeft veel startups. De technologie sector heeft het potentieel om door middel van innovatie de oplossingen te vinden voor de grote vraagstukken van deze tijd. Of het nu gaat over klimaat, voedselveiligheid, betaalsystemen of sociale media, een doordacht Diversiteit, Gelijkwaardigheid & Inclusie (DGI)-beleid is een

van de sleutels voor succes; diversiteit vanaf het begin, samenwerking op basis van gelijkheid met als gevolg integratie op de werkvloer. Diverse Leaders in Tech (DliT) geeft hier gehoor aan en heeft als streven om een diverser gezicht te geven aan de technologie sector in binnen- en buitenland. Tegen 2030 wil deze organisatie de technologie-industrie veranderen door datagestuurde DEI (diversity, equity, inclusion, red) te normaliseren, de representatie van cultuur, gender en neurodiversiteit te verbeteren, discriminatie op de werkplek te beëindigen, LGBTQI+-veiligheid te bevorderen, internationaal talent te behouden en AI-vooroordelen te verminderen door middel van uitgebreid onderwijs en een goed netwerk.

2024: HET JAAR VAN VROUWEN IN DE TECHNOLOGIESECTOR

2024 wordt een groot jaar voor vrouwen in de technologiesector. Op 26 en 27 juni is er het congres Europese European Women in Technology in Amsterdam. Van 23 tot en met 25 april vindt het Women in Tech Global Conference plaats, een internationaal congres dat hybride zal worden georganiseerd. Inclusiviteit en diversiteit zijn actuele thema's die bij beide congressen aan bod komen.

ONDERZOEK NAAR DIVERSITEIT

DliT is een van de organisaties die in 2022 en 2023 meewerkte aan een onderzoek naar de diversiteit in de Nederlandse technologiesector. Het onderzoek werd uitgevoerd met steun van onder anderen Taskforce Digital en het ministerie van Economische Zaken en Klimaat.

De cijfers in dit onderzoek tonen aan dat het percentage van vrouwen in de digitale sector in Nederland in 2023 is gedaald tot onder het Europees gemiddelde. Gender is een van de ijkpunten voor diversiteit, net zoals bijvoorbeeld gaardheid, religie of migratie-achtergrond. De daling van vrouwen in de technologiesector is extra alarmerend omdat Nederland juist vóór ligt met een infrastructuur van techbedrijven die toonaangevend zijn. Om die voorsprong in de toekomst te behouden, is een goed DGI-beleid belangrijk. Naast een financieel businessplan is het voor een bedrijf steeds belangrijker om ook een planning te ontwikkelen over het bevorderen van diversiteit en inclusiviteit op het werk.

VERSCHILLENDE TALENT AANTREKKEN

Volgens Ingrid Tappin, oprichtster van DliT en het DEI in Tech Summit, starten bedrijven vaak met diversiteit door het aantrekken van talent dat van elkaar verschilt. Het gaat hier dan niet alleen over gender, gaardheid of culturele achtergrond, maar bijvoorbeeld ook over neurodiversiteit. Neurodiversiteit gaat over de verschillende manieren waarop de hersenen van mensen informatie en prikkels verwerken, en problemen oplossen. Hoe inclusief een werkgever is, en in welke mate deze van gelijkwaardigheid een prioriteit maakt, heeft invloed op in hoeverre deze partij goede werknemers weet aan te trekken en te behouden.

INCLUSIVITEIT ALS PROCES

Tappin legt uit dat inclusiviteit een proces is. Dat proces komt op gang als er wordt samengewerkt op basis van gelijkheid. Diversiteit ligt hierbij aan de basis en zorgt voor een werksfeer waardoor bij de ontwikkeling van producten en programma's rekening wordt gehouden met verschillen. Het management geeft het voorbeeld van samenwerking op basis van gelijkheid. Goed leiderschap is dus van groot belang. Met name op leidendevend niveau is er nog te weinig sprake van diversiteit. Als de cultuur niet is doorgedrongen tot alle lagen van de organisatie en het bestuur, mis je belangrijke rolmodellen. Dat begint bij het werven en verwelkomen van nieuwkomers in het team.

Helaas meten nog weinig bedrijven de diversiteit en inclusiviteit in hun team. Etnische achtergrond, geloof, gaardheid of het hebben van een lichamelijke of mentale handicap kunnen belangrijke redenen zijn waarom een sollicitant geen gelijke kans krijgt of een werknemer zich niet voelt opgenomen in het team. Uitsluiting kan overigens zowel bewust als onbewust gebeuren. Bij het onlangs uitgebrachte diversiteitsonderzoek over inclusiviteit gaf een groot aantal van de respondenten aan ongemak te voelen over samenwerken met een vrouw die een hijab draagt. Hoe ga je hier als leidinggevende mee om? Ook de commotie rondom grensoverschrijdend gedrag bij de omroepen toont aan dat modern leiderschap vraagt om het herkennen van de cultuurverandering.

Soms zijn er gebeurtenissen, zoals de dood van George Floyd en de #METOO affaire, die de aandacht vestigen op de gevaren van een bepaald soort discriminatie. Hierdoor ontstaat er een verschuiving van het draagvlak. Het gaat niet alleen over het voorkómen van discriminatie maar vooral over herkenning van het belang van een inclusief beleid. Ergens bij horen, gelijke kansen bieden op het vlak van professionele ontwikkeling en verantwoordelijkheid, zorgen ervoor dat een bedrijf en het team met de maatschappij meegroeit, en dat is ook een belangrijk aspect van duurzaamheid.

MEERWAARDE VAN EEN DGI-BELEID

De arbeidsmarkt is blijvend veranderd. Wat werknemers kunnen en willen is niet zoals het vroeger was. Werkgevers hebben er belang bij hiermee goed om te gaan. Wanneer een DGI-beleid succesvol wordt toegepast, levert het betere financiële resultaten op in vergelijking tot bedrijven die geen focus hebben op DGI. Innovatie levert meer op en ideeën worden vaker doorontwikkeld tot concrete producten en diensten. Diverse en inclusieve bedrijfsculturen zijn ook sneller in staat nieuwe markten aan te boren. Ook tonen onderzoeken keer op keer aan dat diverse teams beter samenwerken en betere beslissingen nemen.

Ingrid Tappin (DliT) tijdens de Tech Summit in Spant! Bussum in 2023.
Foto: Rebekka Mell



Ticket:
€289,-
BESTEL NU!

WB

Women & Business

Inspiration at the Parc

Een dag voor en door vrouwelijke ondernemers en business professionals!

Dompel jezelf onder in een dag vol inspiratie op een werkelijk betoverende locatie! Als vrouwelijke business professional verdien jij een moment van pure inspiratie en groei. Mis deze unieke kans niet en sluit je aan bij een exclusieve dag die speciaal is ontworpen voor vrouwen zoals jij.

Datum & Tijd: Datum: 15 april 2024
Tijd: 9:00 - 17:00 uur

Locatie: Parc Broekhuizen - Een betoverende setting die de perfecte achtergrond biedt voor jouw groei en succes.

Prijs: €289,- per deelnemer
(Inclusief lunch, hapjes en drankjes)

Maximaal 160 Deelnemers:
Meld je nu aan, want Vol=Vol! Beleef deze dag samen met andere ambitieuze vrouwen.

Wat kun je verwachten?

- Inspirerende sprekers en workshops
- Netwerkmogelijkheden met gelijkgestemde professionals
- Exclusieve ervaringen om je vaardigheden te versterken
- Heerlijke lunch en verfrissende drankjes
- Deze dag is jouw moment om te schitteren en te groeien. Wacht niet langer, claim je plek en maak deel uit van deze onvergetelijke ervaring!

Aanmelden en informatie:

womenandbusiness.nl

Dompel jezelf onder in inspiratie en maak deel uit van deze onvergetelijke dag!



De sprekers



Geraldine Septer
The Livelab Company

Op energieke wijze word je getraakteerd op fijne helpende tools en inzichten om toekomst bestendig te bouwen en te leven.



Maartje Koppen
maartjekoppen.nl

Radicaal losbreken van dat wat je niet meer dient. Om vol overgave en vertrouwen die volgende stap te zetten.



Jamie Mansveld
Goud & Kobalt

Geen karakter? Doodzonde. Ga staan voor wat je bent en kom op voor een merk dat aan alle kanten klopt.



Addy van den Krommenacker

Het leven van Addy staat al sinds zijn vroege jeugd in het teken van mode. Van den Krommenacker is een gevestigde naam in de modewereld.

Workshops



Marieke de Rooij
Spreken voor Publiek

Presenteren - Jij hebt wat te zeggen. Zorg dat mensen luisteren.



Marjolein Bongers
House of Social Media

LinkedIn - Verleid je klant. Wees ook op LinkedIn interessant.



Parc Broekhuizen

Broekhuizerlaan 2
3956 N S L eersum

Een fashion show van:
Addy van den Krommenacker



Women & Business
powered by:



WIST JIJ DAT JE MET JOUW PROFESSIONELE
VAARDIGHEDEN MAATSCHAPPELIJKE IMPACT
KAN MAKEN BIJ VLUCHTELINGENWERK
NEDERLAND?



Als vrijwilliger
kun je al met
4 uur per week
het verschil maken!

Wil je weten hoe? Scan de QR-code



Een veilige werkplek?



BHV

Leer om te gaan met
brand, reanimeren
en een noodsituatie.



VCA

(Basis) kennis voor
de veiligheid binnen
je bedrijf.



ADR

Hoe werk je met
gevaarlijke stoffen?
Leer er alles over.

kijk voor meer informatie op www.deweerd.net

De Weerd



**ALLES VOOR UW
BEDRIJFSVEILIGHEID
ONDER ÉÉN DAK**



BTBFIREANDMEDICAL.NL

**Mama,
hoe word
ik dokter?**



Een uniform, een schrift en een plek in de klas. Het antwoord kan simpel zijn. In Zuid-Afrika leven veel kinderen in ernstige armoede. Hun moeder kan hun vragen niet beantwoorden.

Gelukkig zijn er de MAMAS.

Sterke, lokale vrouwen die de meest kwetsbare kinderen dagelijkse zorg, veiligheid en liefde bieden.

Steun de MAMAS.
Ga naar www.kinderfondsmamas.nl

Kinderfonds
mamas 

VELUWE | 65PLUS

UITZENDBUREAU
voor flexibele krachten met een PLUS

Voordelen van 65-plus uitzendkrachten:

- ✓ bijzonder flexibel inzetbaar*
- ✓ zeer gemotiveerd
- ✓ jarenlange ervaring
- ✓ goede werkhouding
- ✓ lagere loonsom

*U kunt onze uitzendkrachten op oproep inzetten (geen vaste urenafname). Daarnaast leveren wij grotere aantallen voor korte tijd (bijvoorbeeld voor één dagdeel) of werken met een flexibele poule van uitzendkrachten.

www.veluwe65plus.nl

055-8436282



de Cantharel
VELUWSE HOTELHOEVE

Ervaar de mogelijkheden van ons hotel op de Veluwe

MOOIE RUSTGEVENDE KAMERS



BOBBIES BAR



PRIVÉ BIOSCOOP | KARAOKE LOUNGE



VAN DER VALK
HOTEL APELDOORN - DE CANTHAREL

Van Golsteinlaan 20 | 7339 GT Apeldoorn | Telefoon +31 (0) 55 541 44 55
info@vandervalkapeldoorn.nl | www.vandervalkapeldoorn.nl | www.theqlounge.nl

De Kia EV6 Editions.

Tijdelijk met dubbele subsidie.



Movement that inspires



Incl. Kia-subsidie rijklaar v.a.

€ 40.545

Incl. SEPP subsidie v.a. € 37.595

De EV6, de revolutionaire elektrische auto van Kia. Slimme features voor jouw veiligheid, gemak en comfort. In slechts 18 minuten laad je van 10 tot 80 procent en kun je je weg weer vervolgen. Ervaar zijn prestaties tijdens een proefrit. Profiteer tijdelijk van € 2.950 SEPP-subsidie die door Kia verdubbeld wordt tot € 5.900.



Van Mossel

Van Mossel Apeldoorn

Oude Apeldoornseweg 40B, Apeldoorn
Tel: 055 - 36 82 840 | kia-vanmossel.nl

De EV6 met 58 kWh-batterij heeft een actieradius van 394km (volgens de WLTP-testcyclus). De EV6 met 77,4 kWh batterij heeft een actieradius tot 528km (volgens de WLTP-testcyclus). De vermelde waarden voor het brandstofverbruik en de CO2-uitstoot zijn gemeten volgens WLTP. Genoemde consumentenprijs is geldig bij aankoop van een nieuwe Kia EV6 met uiterste kentekenaanvraag op 31-03-2024 en uiterste registratie op 30-04-2024. Kijk voor meer informatie op kia.com of vraag ernaar bij jouw Kiadealer. Getoonde modellen kunnen afwijken van de beschreven uitvoering. Wijzigingen en drukfouten voorbehouden. Enkel particulieren kunnen in aanmerking komen voor de subsidieregeling (SEPP). De SEPP subsidie is enkel geldig op de EV6 Light Edition en Edition. De Kia-subsidie is van toepassing als de auto (EV6 Light of Light Edition uitvoering) voldoet aan de voorwaarden Subsidie Elektrische Personenauto's Particulieren (SEPP) bij koop of private lease.



POWER. PRESENCE.

RANGE ROVER
SPORT



Van Mossel Land Rover Apeldoorn

Oude Apeldoornseweg 40A, 055 368 28 47, vanmossel-apeldoorn-landrover.nl

Min./max. gecombineerd verbruik: 0,7-12,5 l/100 km, resp. 142,9-8,0 km/l, CO2-uitstoot 15-282 g/km. Afgebeeld model is uitgerust met opties en accessoires. Wijzigingen en fouten voorbehouden.

Van Mossel