




THEATER DE STOEP

OP DE TOEKOMST VOORBEREID

In Spijkenisse is Theater de Stoep officieel geopend. Het gebouw, met een omvang van 5.800 m², heeft door de plaatsing van de verschillende bouwvolumes de vorm van een bloem met een grote kolomvrije centrale foyer als hart.  Martijn Scholtens (dts-2.com) e.a.

Binnen huisvest het een klein theater van 200 stoelen, een groot theater van 650 stoelen, verschillende onderling verbonden foyers, een grand café, een restaurant, een artiestenfoyer, een Vipruimte, kleedkamers, multifunctionele ruimtes en kantoren. De zalen zijn zo geïmponeerd, dat de bezoeker er vanaf de foyer op vloeiende wijze naar toe wordt geleid. Het theatercafé aan de kant van het water kan worden gezien als de derde zaal, omdat het is vormgegeven als een amfitheater. Het gebouw is ontworpen door UNStudio,

in samenwerking met Arup. Voor de realisatie is 25,9 miljoen euro beschikbaar gesteld. Met de bouw is eind 2012 gestart.

ONTWERP

Spijkenisse investeert momenteel in een uptempo de attractiviteit en aantrekkingskracht van de stad. Er is ingezet op een aantal speerpunten, onder meer het doorbreken van de eenzijdige woningvoorraad, het op peil brengen van de centrumvoorzieningen en het verbeteren van de culturele

THEATERMECHANISCHE INSTALLATIE (DOOR DTS²)**Constructies**

Grote zaal: 2 zaalbruggen en 2 zijzaalbruggen met leuningwerk
Kleine zaal: portaal-, zij- en achterbruggen. Fundatiebalken

Hijnsinstallaties

Grote zaal: 63 elektrische decortrekken à 500 kg, 2 zijtrekken, 2 punttrekken, beweegbare manteaus, vaste portaalbruggen, beweegbare portaalbrug, sluiertrek, voordeekinstallatie Grieks en Wagner, rollenzolder, diverse verrijdbare kettingsakels d.m.v. verrijdbare traversen, 6 prosceniumtakels met loopwagens, 2 beweegbare zaalplafonds d.m.v. elektrische lieren.

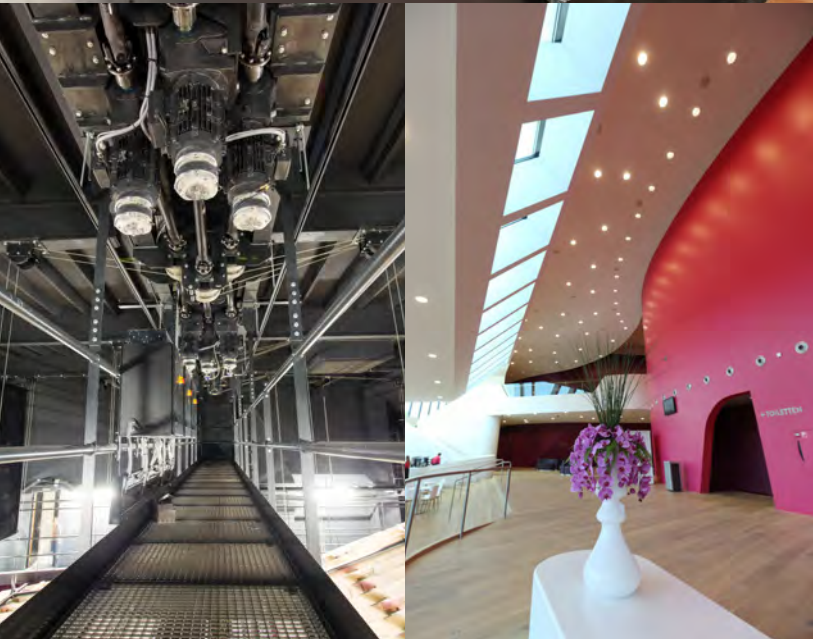
Kleine zaal: 12 stuks elektrische steekaslieren

Hefinstallaties

Beweegbare orkestbalkvloer met zeven stoelenwagens

Besturing

Voor zowel de grote als kleine zaal levering en installatie van de High end Intecon PRO besturing van BBH systems



infrastructuur. De bouw van het theater maakt deel uit van dit speerpuntenbeleid. Het nieuwe theater kan worden bestempeld als een icoon van de stad en gaat een forse bijdrage leveren aan de vitaliteit van Spijkenisse. Het ontwerp van het theater is gemaakt door UNStudio, naar aanleiding van een prijsvraag in 2008. Het gebouw wordt aan de buitenzijde gekenmerkt door vloeiende, maar ook strakke lijnen en is op een zorgvuldige wijze ingepast in de omgeving. De golvende gevel loopt naadloos door in het dak en is bekleed met wit aluminium, dat gedeeltelijk is geperforeerd. Uit de perforaties schijnt 's avonds paars licht, dat verwijst naar de kleur van de zalen. Het ontwerp reageert met zijn vloeiende vorm op de unieke en historische locatie aan het water, met het uitzicht op de molen 'Nooitgedacht'.

Om het publiek zo dicht mogelijk bij het podium te krijgen en een intieme sfeer te scheppen, heeft de architect de zalen compact gehouden. De vierkante meters die hij zo bespaarde, heeft hij toegevoegd aan de foyer: een indrukwekkend hoge ruimte, met een kolomvrije overspanning van liefst veertig meter, een zee van zonlicht en overal flaneerbalkons en doorzichten.

ZALEN

Theater de Stoep heeft een grote en kleine zaal die in de foyer met elk hun eigen kleur direct herkenbaar zijn. De grote zaal wordt aangeduid met 'klassiek paars' en is een theaterzaal met 650 zitplaatsen. Om mensen zo dicht mogelijk bij het podium te brengen, is de zaal zo breed mogelijk gemaakt. Om die reden is de zaal relatief ondiep en heeft deze een groot balkon gekregen. De zaal is geschikt voor allerlei type voorstellingen zoals toneel, musical, symfonische muziek, opera, dans, cabaret en kindervoorstellingen. Met volledig instelbare plafonddelen kan de akoestiek van de zaal voor allerlei typen voorstellingen geoptimaliseerd worden. De kleine zaal is



akoestisch volledig gescheiden van de grote zaal en heeft aan de buitenzijde een roze kleur gekregen. De kleine zaal heeft een tribune met 200 zitplaatsen die ook volledig weggeschoven kan worden. De zaal is zodoende ook geschikt voor popconcerten, optredens van dj's, recepties, enzovoorts.

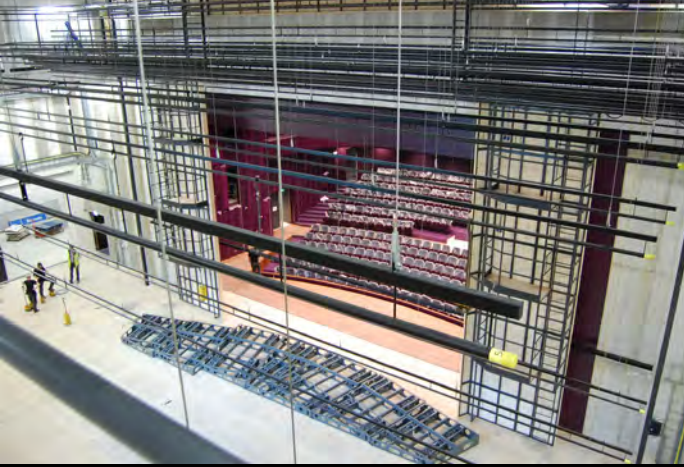
REALISATIE

Voor de realisatie van Theater de Stoep stelde de gemeenteraad van Spijkenisse in 2004 een budget van 25.9 miljoen euro vast. "De plannen voor nieuwbouw van het theater dateren uit 2002", vertelt hoofd techniek Marcel Veltman van Theater de Stoep, waar in totaal zes technici werken. "Het oude theater moest wijken voor de centrumvernieuwing. Er is toen op het industrieterrein een fabriekshal neergezet die als tijdelijk theater diende. De bedoeling was dat we daar maximaal vier jaar zouden zitten. Uiteindelijk is het negen jaar geworden." Voor het ontwerp van het nieuwe theater heeft de gemeente een aanbesteding gedaan. Uit vijf geselecteerde architecten won UNStudio de aanbesteding, terwijl voor de toneeltechnische installatie PB|Theateradviseurs werd aangetrokken. Zij hebben geadviseerd ten aanzien van de logistiek, zaalontwerp, theaterstoelen en publiekvoorzieningen. Verder heeft dit bureau het ontwerp gemaakt voor het toneel en zijtonelen, toneelhijs- en hefinstallaties, rollenzolder en lierenkamer, toneelverlichtingsinstallatie, toneelstoffering en AV installatie en de bijbehorende aanbesteding verzorgd volgens het PvE (programma van

eisen). "Daar hebben we wel invloed op gehad, met name op de techniek. Uiteraard krijg je nooit wat je wilt hebben, want de markt bepaalt wat je gaat krijgen. Je mag bij een aanbesteding niet zeggen: 'ik wil dat merk geluidsinstallatie'. Je mag alleen maar omschrijven aan welke eisen het moet voldoen. Maar we hebben grotendeels gekregen wat we hebben wilden volgens de laatste stand der techniek. Het PvE is al in 2002 opgesteld. Toen praatte men nog over cassettedecks. Er zijn in de loop der jaren zo'n zeven updates geweest", aldus Veltman.

THEATERMECHANISCHE INSTALLATIE

De complete toneelhijs- en hefinstallaties incl. rollenzolder en orkestbak en de lieren zijn gebouwd door DTS². Theatermechanica is qua aanbesteding het grootste bedrag. "Je praat dan over een bedrag van rond de 2 miljoen euro. We wilden absoluut een SIL 3 besturing van de installatie. Dat is het hoogste veiligheidsniveau wat je kunt krijgen in theaterland. SIL staat voor Safety Integrity Level. Met dit type installatie mag je namelijk bewegen met de last boven personen. Verder hebben we gekozen voor een volledig dekkende trekkenwand boven het podium. Om de 20 centimeter, hangt er een trek. In totaal hangen er 63 trekken waarmee we alle soorten voorstellingen kunnen draaien. We wilden ons niet laten beperken door een tekort aan trekken." De trekken zijn volledig computergestuurd en kunnen maximaal 500 kg. trekken. Daarnaast zijn er nog twee punttrekken, twee zijtrekken, een voordooftrek,



DE BIJDRAGE VAN SHOWTEX

ShowTex zorgde voor de volledige afstopping en bijhorende ophangsystemen voor zowel de grote als de kleine zaal.

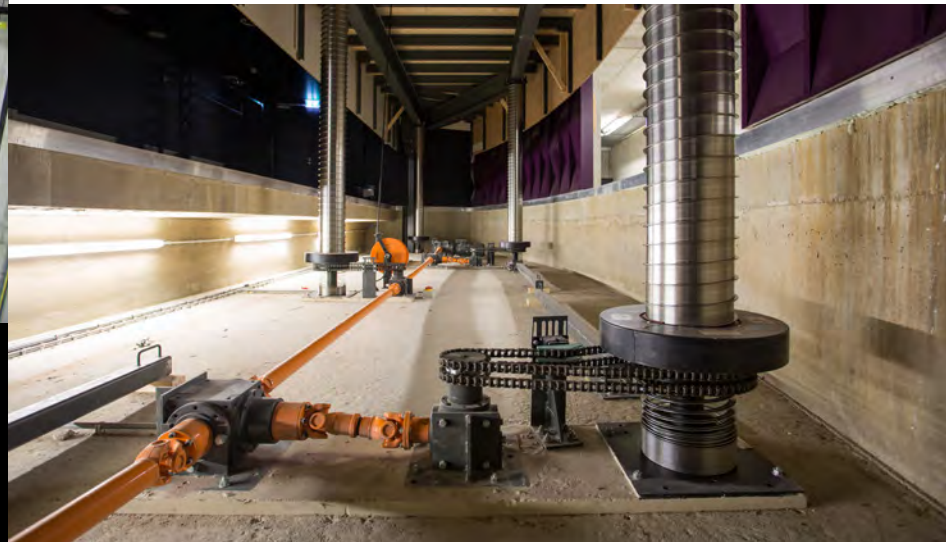
Het prestigieuze Wagner-voordeel in de grote zaal is op maat gemaakt in donkerpaars mohairfluweel en is verlengd met zwart Suez katoen. Dankzij het zware ShowTrack railsysteem van ShowTex gaat het doek in één vlotte beweging en geheel geruisloos open en dicht.

Alle poten, friezen en fonddoeken bestaan uit nachtblauw katoenfluweel met vlakke pool en subtiele satijnglans. Het zijzwart in Molton is dankzij het veelzijdige ShowPipe railsysteem van ShowTex makkelijk te positioneren. Een horizontaaldoek in Filled Cloth zorgt voor een mooie weerkaatsing van het licht, is bijzonder soepel en daardoor kreukbestendiger dan andere cyclo's. Daarnaast installeerde ShowTex een gaasdoek in Gobelintulle, het nodige zijzwart in Molton en een Off-White retroprojectiescherm in truss. ShowTex maakte tevens doekenkarren op maat om backstage de vele grote doeken veilig te kunnen vervoeren.

Dancecarpet zorgt voor een flexibele dansvloer op het podium en is tweezijdig bruikbaar. Dankzij de handige EasyRoller DanceFloor Cart van ShowTex is de dansvinyl arbo-verantwoord, snel en eenvoudig op en af te rollen en compact op te bergen.

Boven het publiek hangen akoestische gordijnen in zware Wool Serge Panne wol aan een Showpipe ophangstelsel om de akoestiek in de Grote Zaal verder te optimaliseren. Deze kunnen tevens worden opgeborgen in gepersonaliseerde kasten in SoundVelours.

De kleine zaal kreeg een zwarte afstopping in Wool Serge Panne, een horizontaaldoek in Filled Cloth, een Travelscreen projectiescherm en op maat gebogen ShowPipe rails. Ook hier zorgt de combinatie van DanceCarpet en EasyRoller DanceFloor Cart van ShowTex voor een duurzame en flexibele vloerbekleding.



een sluiertrek, een portaal trek en twee kettingtakels die ook computergestuurd bediend kunnen worden. In de kleine zaal hangen twaalf trommeltrekken van DTS², die ieder 300 kg. kunnen trekken. "We hebben de installatie zo uitgekozen dat de bedieningsconsole van de trekkenwand in de kleine zaal als back-up kan fungeren voor de grote zaal." Bijzonder is ook het daglicht op het toneel, de foyer en alle werkruimten van het personeel. Overdag kan in de zaal, de toneeltoeren en aangrenzende werkplaats worden gewerkt met daglicht. Tijdens de voorstellingen worden de ramen geblindeerd met rolluiken. Voor het laden en lossen beschikt het theater over een grote laad- en losruimte waar met gemak twee trailers en een bakwagen in kunnen staan. Aan de zijkant van het theater zit een enorme schuifdeur waar de vrachtwagens naar binnen kunnen.

GELUID

Wat betreft het geluid klinkt de zaal als een klok. Als een van de eersten in

Europa beschikt Theater de Stoep over de nieuwste geluidsinstallatie van D&B Audiotechniek, de Y8 speakers gevoed door D80 versterkers. "In eerste instantie hadden we gekozen voor de T-serie, maar toen we hoorden dat er een nieuwe serie zou uitkomen die qua kwaliteit en geluid weer net beter was dan de T-serie, zijn we daar voor gegaan." De geluidsinstallatie in de grote zaal is gevlogen. Er hangen drie banaantjes voor de toneelopening: een in het midden, een links en een rechts, voorzien van top en midden speakers. Links en rechts van het podium staan de subs opgesteld die nu nog op de grond staan, maar straks ook gevlogen zullen worden. Daarnaast zijn er nog vier infill speakers (D&B E4) aan de voorrand aangebracht. De installatie wordt aangestuurd door een mengtafel van Midas Pro 2. "We hebben drie digitale mengtafels: een soundcraft S1 Expression, een Midas Pro2 en een Digidesign Venue SC48 en twee analoge mengtafels, van Yamaha en Soundcraft. Midden achterin de zaal



standaardisatie
 advies
 ontwerp
 ontwikkeling
 innovatie
 ICT
 kwaliteit
 industrie
 creatief team
 onderhoud
 service
 merkonafhankelijk
 visie
 techniek
 ISO-Audio
 van advies tot realisatie
 installatie

Wil jij ook meewerken aan onze projecten? Kijk op iso-audio.nl

Maatwerk in entertainment...

[BAKER STREET]
entertainment engineering

[INVENTIONS]

Technisch projectmanagement
 Technische producten
 HF-techniek
 Specials & Inventions
 Creatieve oplossingen
 Maatwerk van heel groot tot heel klein
 Ad hoc projecten en producten
 Voor eenmalig of permanent gebruik

[SPECIALS]

[OUT OF THE BOX]

Kijk voor een overzicht van onze projecten op www.baker-street.nl

[BAKER STREET]
entertainment engineering





[MANAGEMENT] [TECHNIK] [PRODUCTIES]

Deze box is ook in flightcase uitvoering leverbaar

J. van Renessestraat 35 3641 KM Mijdrecht T +31 297 250592
info@baker-street.nl www.baker-street.nl

...op elke schaal

Controllux Felicitteert Doornroosje

Controllux felicitteert Doornroosje met hun nieuwe poppodium in Nijmegen waarvoor Controllux een complete lichtinstallatie, dimmers en bekabeling heeft mogen leveren.



Controllux B.V.
 Tankval 5, 2408 ZC
 Alphen aan den Rijn

Tel. : +31 (0)88 444 6 444
 E-mail : info@controllux.nl
www.controllux.com



DE LICHTINSTALLATIE (CONTROLLUX)

- 10 stuks ADB HPZ215D Niethammer 2kW Zoom-profiel schijnwerpers
- 18 stuks ADB HPZ215X Niethammer 2kW Zoom-profiel schijnwerpers
- 18 stuks ADB HPZ211X Niethammer 2kW Zoom-profiel schijnwerpers
- 58 stuks ADB HPZ115D Niethammer 1kW Zoom-profiel schijnwerpers
- 32 stuks ADB C203 2kW Prism Convex schijnwerpers
- 20 stuks ADB C103 1kW Prism Convex schijnwerpers
- 42 stuks DTS Par64 1kW schijnwerpers op een TSB slidebar
- 18 stuks DTS Par64 1kW schijnwerpers los
- 10 stuks ADB ACP1004C 4-voudige horizonarmatuur 1kW
- 6 stuks ADB ACP1002H horizonarmatuur 1kW
- 10 stuks Robe Robin LEDWash600 schijnwerpers
- 2 stuks Robert Juliat Victor volgspot 1800w
- 1 set bekabeling en meatracks plus flightcases
- 13.500 stuks op maat gesneden LEE kleuren filters
- 2 stuks RVE lichtcomputers
- 1 stuks MA2 ultralight
- 2 stuks ADB Twin Tech dimmer kasten met 253 dimmers voor de grote zaal



is een regiecabine en midden in de zaal een geluidseiland dat goed bereikbaar is voor flightcases met vloergoten naar toneel Links en Rechts. Het geluid in de kleine zaal is ook van D&B. Daar hangen 4 x D&B MAX 12". Daarbij geldt een keuze uit drie mengtafels: een Soundcraft GB2 analoog en twee digitale mengtafels, de Midas Pro2 en de Soundcraft S1 Expression 1." Om het gevarieerde aanbod te kunnen accommoderen moesten de zalen veelzijdige akoestische eigenschappen krijgen. De nieuwste ontwikkelingen op het gebied van softwaregestuurde akoestiek maken het mogelijk om de geluidskwaliteit in de verschillende zalen precies af te stellen en te optimaliseren. In de grote zaal zijn de plafonddraaers in hoogte te stellen en onder een hoek te plaatsen om zo tot een voor iedere voorstelling optimale akoestiek te komen. "Bij een klassiek concert bijvoorbeeld trekken we de plafonddraaers helemaal op, zodat je een goede nagalm krijgt. Terwijl bij toneel of elektronisch versterkte muziek de plafonddraaers naar beneden staan. Daarbij hebben we boven de plafonddraaers nog akoestische doeken hangen om de ruimte daarboven te dempen. Verder zijn de wanden van de zaal bekleed met akoestische panelen. In de praktijk werkt het systeem goed."

LICHT

Veel van de spots die in het theater hangen, komen uit het oude theater. Het aantal is aangevuld met hetzelfde type lampen. Het zijn voornamelijk spots van Niethammer ENI Zoom en spots van ADB. Het merendeel van de oude verlichting hangt in de kleine zaal. "Terwijl we voor de grote zaal nieuwe spots hebben aangeschaft. Ook hebben we de dimmers uit het oude theater meegenomen. Die staan in de kleine zaal en waren redelijk nieuw. In de grote zaal hebben we nieuwe dimmers, ook van

ADB. Als lichttafels hebben we twee grand MA2 Ultralight + Faderwing. Dit zijn vrij grote tafels. We hebben ook nog een compacte tafel - de Hydra Sky II - voor kleinere voorstellingen. Een lichttafel die gemakkelijk te programmeren is en bij de reizende technici erg in trek is. Maar er zijn ook gezelschappen die hun eigen licht- en geluidstafel meenemen. Deze kunnen ze inpluggen op het analoge of digitale Ethernet/DMX systeem. Er zijn echter gezelschappen die liever hun eigen kabel trekken. Daar hebben we ook in voorzien." Rondom het toneel liggen overal kabelgoten, losse deksels met uitsparingen die zowel links- als rechtsom naar de licht- en geluidplaatsen leiden.

"Voor de horizonbatterij hebben we gekozen voor een 10 x 1 kW 4 cell van ADB, waarmee we vier kleuren horizon kunnen maken. We hebben lang zitten twijfelen of we niet voor LED zouden moeten gaan. Toen we de keuze moesten maken, bleek dat LED horizon nog niet voldoende ontwikkeld was om het in te zetten. Met name als je het gaat combineren met halogeenverlichting bleek het lastig om de juiste kleuren te krijgen. Voor de verlichting in het gebouw zelf hebben we het Dali systeem geïnstalleerd. We hebben overal touchscreens hangen waarmee je de verlichting kunt bedienen. Het voordeel van Dali is dat je gemakkelijk presets kunt maken om bijvoorbeeld voor de foyer een bepaalde sfeer te kunnen creëren. Bovendien is heel veel licht in het gebouw sensor-gestuurd. Zodra men de gang of een ruimte betreedt, gaat het licht automatisch aan. We draaien nu een paar maanden met het theater. Hier en daar zitten er nog kinderziektes in of moeten zaken nog aangepast worden. Maar tot nu toe draait het theater en alle techniek naar tevredenheid", besluit Veltman. ■