

Kröller-Müller Museum

Unieke combinatie van natuur, kunst & architectuur

Begin vorige eeuw had Helene Kröller-Müller, vrouw van de rijke zakenman Anton Müller, een droom: het tonen van haar collectie kunstwerken aan de maatschappij. Het museum van haar dromen is er nooit gekomen, maar tot op de dag van vandaag komen elk jaar bijna 400.000 bezoekers uit binnen- en buitenland naar het Kröller-Müller Museum in Otterlo om haar bijzondere collectie te aanschouwen.



De totstandkoming van de collectie van Helene werd sterk beïnvloed door haar eigen opvattingen over kunst.



Middenin Het Nationale Park De Hoge Veluwe in Otterlo ligt het Kröller-Müller Museum. Zowel het park als het museum en de collectie moderne kunst zijn wat betreft hun ontstaansgeschiedenis onlosmakelijk verbonden met het echtpaar Anton Müller en Helene Kröller-Müller. “Helene trouwde in 1888 met Anton, een zakenman die toen als partner was toegetreden tot het bedrijf van haar vader”, vertelt directeur Lisette Pelsers. “Helene kreeg al vroeg vier kinderen en besloot in 1906 in navolging van haar oudste dochter les in kunstgeschiedenis te volgen bij de destijds zeer bekende kunstpedagoog en -criticus Henk Bremmer. Een jaar later ging zij zelf kunst verzamelen met Bremmer als adviseur. Haar werken moesten een museale collectie vormen waarbij volgens de huidige omschrijving de ontwikkeling van de schilderkunst van figuratief naar abstract te zien is. De kroning op deze ambitie was de realisatie van een eigen museum zodat zij haar collectie aan de maatschappij kon tonen en zij iets aan de wereld kon nalaten.”

De totstandkoming van de collectie van Helene werd sterk beïnvloed door haar eigen opvattingen over kunst. “Het was in die tijd gebruikelijk om wat meer behoudende werken van bijvoorbeeld de Haagse school te verzamelen. Helene ontwikkelde een voorliefde voor werken van Franse neo-impressionisten zoals Seurat en schilders zoals Fantin-Latour. Ook kocht



ze enkele werken van Duitse kunstenaars uit de Renaissance omdat ze die stroming als voorloper van de moderne kunst beschouwde. Expressionistische werken die in haar tijd ook gemaakt werden, zie je echter niet terug. Helene had namelijk een uitgesproken voorkeur voor kunst waarin ze de spiritualiteit vond die ze miste in het dagelijks leven. Dat vond ze onder andere terug in de werken van Van Gogh, waarvoor zij intense voorliefde ontwikkelde.”

AMBITIE

De ultieme ambitie van Helene was de

MUSEALE ONTVANGST

De combinatie van een prachtige collectie moderne kunst en de ligging middenin de natuur maakt van het Kröller-Müller Museum een bijzondere locatie voor zakelijke bijeenkomsten zoals presentaties, lunch, diner of recepties. Tijdens openingsovereenkomsten kan gebruik worden gemaakt van het auditorium en de aangrenzende ontvangstruimte. Dit kan in het voorjaar en de zomer ook in het Rietveld-paviljoen in de beeldentuin, waar gedineerd kan worden. Buiten openingstijden kan ook de Van de Velde vleugel met de vaste collectie, de tentoonstellingsvleugel of de beeldentuin met het Rietveld-paviljoen worden gehuurd. Bij een verblijf in het museum is het natuurlijk ook leuk om een rondleiding te volgen of het park te voet of per fiets te verkennen.

realisatie van een museum voor haar collectie. Dit moest op de Veluwe worden gerealiseerd. Pelsers: “Anton had hier in de periode 1909-1921 al grond aangekocht dat qua oppervlakte nagenoeg overeenkomt met de huidige Hoge Veluwe. In 1914 ontwierp Berlage voor het echtpaar jachthuis Sint Hubertus. Helene was ook van mening dat men zich te midden van de natuur veel beter kon overgeven aan de kunst en de achterliggende spiritualiteit. Bovendien was de Veluwe destijds een arm gebied en kon het wel een toeristische impuls gebruiken.”



Uiteindelijk werd de Belgische architect Henry van de Velde aangetrokken en werd in 1920 begonnen met de bouw van een enorm museum. Helaas moest de bouw na een half jaar worden gestaakt omdat de onbeperkte financiële middelen waar Helene voorheen over beschikte, helaas niet meer voorhanden waren. Uiteindelijk werd in 1938 op de huidige plek een kleine bakstenen variant van het oorspronkelijke ontwerp gerealiseerd. De collectie was toen al in een stichting ondergebracht en aan de staat geschenken.

Helene en Anton stierven in respectievelijk 1939 en 1941. Na de oorlog zag directeur Bram Hammacher zich geconfronteerd met een collectie bestaande uit schilderijen uit de Duitse Renaissance en werken vanaf 1850 tot de jaren 20-30 van de twintigste eeuw met onder andere neo-impressionisten, realisten en werken van Mondriaan, Picasso en Braque. Hammacher besloot parallel aan de collectie van Helene een beeldencollectie aan te leggen, beginnend met werken uit eind negentiende eeuw van Maillol en Rodin die in de

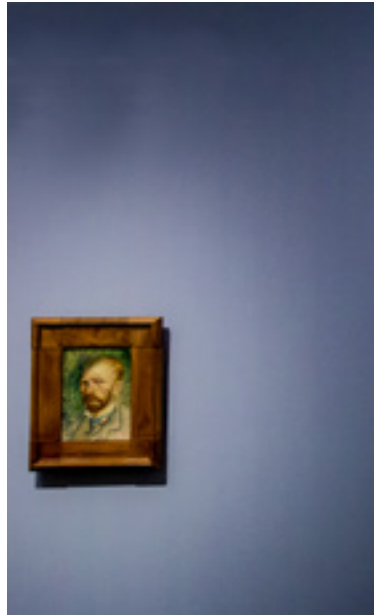
nieuw ontworpen beeldenzaal en beeldentuin werden ondergebracht. Deze collectie werd in de loop der jaren verder uitgebreid met werken van kunstenaars zoals Hepworth, Giacometti, Arp, Armando en Christo. In de jaren '70 werd door Wim Quist een nieuwe vleugel ontworpen waarin onder andere de huidige entree van het museum is ondergebracht. De collectie wordt nog altijd selectief uitgebreid waarbij de voorkeur ligt bij conceptuele kunst. Ook is er veel aandacht voor sculptuur in relatie tot het ruimtelijke aspect en de natuur.

REGIONALE BAND

Het Kröller-Müller Museum en Het Nationale Park De Hoge Veluwe spelen nog altijd een belangrijke rol in de regio. Samen zijn deze toeristische attracties goed voor 6.000 banen. "Het museum heeft een enorme aantrekkingsfactor. Daarnaast werken we ook intensief samen met de gemeente Ede, waar Otterlo onder valt. Zo worden de vervoerskosten van groepen scholieren die op bezoek komen vergoed en organiseert de gemeente hier onder andere haar nazomerevenement. Samen met Food Valley NL presenteren we dit jaar in het kader van Van Gogh 2015 het programma 'Smaak van Van Gogh'. Diverse koks hebben recepten ontwikkeld waarbij zij zich hebben laten inspireren door Van Gogh. Deze gerechten worden onder andere in het buitenrestaurant hier in de beeldentuin geserveerd."

Om extra draagvlak voor het museum te creëren, is in 2013 het Helene Kröller-Müller Fonds opgericht op persoonlijk initiatief van politicus Alexander Pechtold en actrice Johanna ter Steege. "Met dit fonds worden educatieve projecten gefinancierd, net als bijzondere restauraties en grote tentoonstel-

Samen met Food Valley NL presenteren we dit jaar in het kader van Van Gogh 2015 samen het programma 'Smaak van Van Gogh'.



VAN GOGH IN HET KRÖLLER-MÜLLER MUSEUM

Het Kröller-Müller Museum beschikt over de grootste collectie werken van Van Gogh buiten het Van Gogh Museum in Amsterdam, bestaande uit 90 schilderijen en ruim 180 werken op papier. In het kader van het internationale Van Gogh Jaar 2015, waarbij diverse musea en andere culturele instellingen en organisaties in Nederland, België en Frankrijk uitgebreid stilstaan bij de 125ste sterfdag van Van Gogh, is nog tot en met 27 september de tentoonstelling 'Van Gogh & Co. Dwars door de collectie' te zien. Zo'n 50 schilderijen en tekeningen uit de eigen Van Goghcollectie worden samen met werk van voorgangers, tijdgenoten en navolgers van Van Gogh gepresenteerd, waaronder Charley Toorop, Paul Cézanne en Bart van der Leck. De kleine presentatie 'Voor Vincent' toont een door Joseph Mendes da Costa gemaakt beeld van Van Gogh en een serie posters uit 1990, van onder andere Roy Lichtenstein, ter herinnering aan Van Goghs 100ste sterfdag. Aanvullende hierop vinden er in het kader van 'Een zomer met Van Gogh' ook diverse activiteiten plaats zoals Van Gogh-concerten, speciale lezingen over Vincent Van Gogh en Helene Kröller-Müller, workshops over tekeningen, schilderijen en fotografie en een in het Nationale Park De Hoge Veluwe uitgezette fietsroute.

lingen die extra financiële middelen behoeven. Een flink aantal particulieren heeft zijn steun al toegezegd en zijn gulden, zilveren of bronzen 'boekert' geworden. Die naam gebruikte Helene destijds al toen zij haar vriendenkring over wist te halen om het museum te steunen. Speciaal voor de boekers van nu organiseren we als dank activiteiten zoals lezingen en previews bij te openen tentoonstellingen. Bedrijven kunnen projectpartner worden en zich binden aan een bepaald project. Wanneer zij bijvoorbeeld voor vijf jaar partner zijn, kijken we samen elk jaar waar hun bijdrage aan wordt besteed. Met dit soort



initiatieven kunnen we de band met de regio verder versterken en de prachtige collectie en het museum doorgeven aan toekomstige generaties. Precies zoals Helene voor ogen had."

WWW.KROLLERMULLER.NL