

Visueel spektakel:

The Little Mermaid

Partijen als WCreations (vliegende acteurs en stage-automatisering), Painting with Light (lichtontwerp en levering mediaservers voor video) en Phlippro Productions (licht, geluid en rigging) dragen bij aan het spektakel in Disney's The Little Mermaid, een productie van Marmalade Content. AV & Entertainment sprak met de betrokkenen over het spektakelstuk.

Foto's Frank Lambrechts



Technisch producent Bart De Coensel van The Production Box had al eerder met Phlippo Productions en hun Account Manager Joost Machiels samengewerkt tijdens de succesvolle productie van Marmalades 'Beauty and the Beast' en nam hen voor The Little Mermaid graag weer mee aan boord. Naast de opbouw en permanentie door Stijn Lauwereins (systeemtechnicus licht) en Stijn Groessens (systeemtechnicus geluid) stond Phlippo ook in voor de productie van het licht, geluid en de rigging. De korte productietijd zorgde daarbij voor de grootste uitdaging. In één week tijd moest de leghal van de Flanders Expo in Gent omgetoverd worden tot een echte theaterzaal, inclusief een podium van veertig meter breed en een totaaloppervlakte van meer dan 1500 vierkante meter, een gigantische LED muur en een watergordijn. Dankzij vlotte communicatie, creatief samenwerken en het uitgebreide materiaalpark van Phlippo werden deze uitdagingen vol vertrouwen aangeaan.

LICHTCONCEPT

Ook Lighting Designer Luc Peumans van Painting with Light werkte in het verleden al meerdere keren samen met Phlippo Productions en koos deze keer opnieuw resoluut voor een combinatie van hun URC, Martin en Robe armaturen. Om een speelse, energieke sfeer te creëren voor de onderwaterscènes, wilde Peumans de dansende zonnestrallen op de zeebodem nabootsen. Een essentieel onderdeel van zijn lichtset zijn de veertien clusters, elk opgemaakt uit zeven URC LEDZOOM 210 washes, armaturen ontwikkeld door Phlippo, in combinatie met



vier Robe Pointes. Deze clusters zorgen voor een veelzijdige belichting en zorgen voor een volkomen unieke sfeer voor elke scène. Peumans werd vorig jaar ook aangesteld om te ontwerpen voor 'Beauty and the Beast' en was verheugd om opnieuw samen te werken met set designer Stefan Haudenhuyse en regisseur Frank Van Laecke, waar hij ook mee samenwerkte voor de spektakelmusical '14-18. Het creatieve proces begon met een brainstormsessie met Luc en de producers, waaruit een esthetisch grondplan groeide. Op basis hiervan ontwikkelde Peumans het lichtconcept.

EPISCH

De hele show moest echt spectaculair zijn, zodat het publiek volledig ondergedompeld zou worden in de actie. "Ik wilde eigenlijk een echt episch gevoel creëren", vertelt Peumans. "Dat was volledig de richting die we uit gingen met het veertig meter lange

podium en een gigantisch LED scherm, allemaal essentieel om het juiste gevoel te creëren." Peumans wilde ook vooral zorgen dat er een duidelijk verschil was tussen de twee werelden: de scènes op het land en de sfeer onder water. Hij blikte terug op eerdere producties van The Little Mermaid - waar vooral met blacklights werd gewerkt - waar de onderwaterscènes dan vaak geïnterpreteerd werden als donker en angstaanjagend. Voor deze productie wilde hij een andere weg inslaan, met onderwateravonturen die licht en magisch waren - barstend van de positieve energie. Boven het podium koos Peumans voor 24 x Robe BMFL Spot armaturen, vooral vanwege hun kracht en precisie, verdeeld over drie trussen. Deze werden gebruikt om het effect van de digitale scènes te verlengen, om gobos en textuur te projecteren op de set en op de decoratieve elementen op het podium. De voornaamste beam armaturen in het lichtplan waren de Martin MAC Vipers die gebruikt werden voor alle essentiële belichting en specials, in drie niveaus bevestigd aan de voorste rij trussen. 36 x MAC Viper Performances werden gebruikt aan de zijkant, 18 aan elke kant, waar ze ideaal geplaatst waren voor sterke zijbelichting. Ook deze waren gekozen voor hun intensiteit en opmerkelijk bereik. Viper Profiles (32 stuks) aan verschillende trussen werden gebruikt om de 3D elementen op het podium voor de LED muur - koraal en rotsformaties op de zeebodem - uit te lichten.

ROBOSPOT

Een essentieel element op het gebied van licht was het RoboSpot BaseStation, een gloednieuw 'ground control' systeem van Robe waarbij de volgspots op afstand worden bediend. De RoboSpot werd bij



RF-toolbox



Optimalisatie draadloze microfoonsystemen

Met de producten van RF-toolbox kan de gevoeligheid van de ontvangers binnen draadloze microfoonsystemen worden versterkt en verzwakt. Te hoge RF-levels kunnen handmatig én automatisch teruggeregeld worden, waardoor de kans op problematische intermodulatie in de ontvangers minimaal wordt. Bij het meest geavanceerde model, de RF-toolbox XL, kan per uitgang een bandpass-filter worden ingezet om de selectiviteit te vergroten. Storingsbronnen in de ether, zoals mobiele netwerken (G4, G5), wifi-routers en digitale tv (DVB-T) veroorzaken dan geen ontvangstproblemen meer.



Antennevoorversterker

De RF-toolbox Preamp, de antennevoorversterker, kan vanaf de RF-toolbox Splitter of XL op afstand worden bediend om de gevoeligheid in te stellen. Deze voorversterker kan verliezen ten gevolge van grote kabellengtes compenseren. In combinatie met passieve splitters wordt het tevens mogelijk om antennes in verschillende zones te plaatsen en zo de dekking van de antennesystemen immens te vergroten en zelfs zones onafhankelijk van elkaar aan en uit te zetten.

RF-toolbox Splitter (1HE) – 2x in, 2x 8 uit; regelbare inputgain; autogain; vast bandpass-filter (custom inputfilter, bandbreedte en frequentie op aanvraag leverbaar).

RF-toolbox XL (2HE) – identiek aan RF-toolbox Splitter plus maximaal 8 outputkaarten. De outputkaarten voor de RF-toolbox bieden variabele gain en een zelf in te stellen bandpass-filter binnen een bereik van 480 tot 680MHz en een vaste bandbreedte van 32MHz.

RF-toolbox Preamp – Antennevoorversterker voor onder meer het compenseren van kabellengte, regelbaar tot 28dB, gain regelbaar vanaf een RF-toolbox Splitter of XL.



JAG IMX6A Headset-microfoon

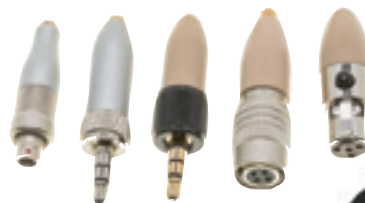
Just Audio Gear, afgekort als JAG, is een Australische ontwerper en producent van microfoons. Ze focussen volledig op één productgroep, headset-microfoons, zodat ze optimale kwaliteit kunnen garanderen.

Hoogwaardig

De IMX6A is een hoogwaardige condensatormicrofoon met een kapsel van 3mm en een omni-directionele richtingskarakteristiek. Het zeer bescheiden formaat zorgt ervoor dat de IMX6A op het podium nauwelijks opvalt en de beugel is zeer robuust uitgevoerd. De geluidskwaliteit is verbazend, reageert uitstekend op EQ-ing en kan zich meten met die van headset-microfoons die twee à drie keer meer kosten. Door de hoge maximale SPL (153dB) en de uitzonderlijke geluidskwaliteit kan de IMX6A zonder enige terughoudendheid worden ingezet voor klassieke zangers – van tenors tot sopranen, maar sluit ook moeiteloos aan bij andere vocalisten en bij spraak.

Professionele markt

In Australië en Engeland heeft de IMX6A inmiddels een groot aantal enthousiaste gebruikers in de vorm van verhuur- en productiebedrijven dankzij de betrouwbaarheid, de robuustheid, het bescheiden design en de servicevriendelijkheid. Uiteraard zijn er adapters voor beltpacks in alle courante formaten beschikbaar, waaronder AT, AKG, Sennheiser EVO, Sennheiser Lemo, Sony, Shure, EV RE2. Met de IMX6A headset-microfoon richt JAG zich op veeleisende gebruikers.



Podiumtechniek.nl

DE STOFFEN VAN SHOWTEX

Naast alle spectaculaire techniek, kwam er ook een immense hoeveelheid vlamwerende stoffen van ShowTex aan te pas om de gigantische Flanders Expo hal om te toveren tot een professioneel musicaltheater. Om alle aandacht op het speelvlak te kunnen vestigen, creëerden vlamwerende afstopingsgordijnen rondom het grote podium een volledige black box. De ruimte was op die manier ontdaan van iedere afleiding en nam zo het publiek moeiteloos mee naar de magische onderwaterwereld van Ariël. Zelfs hoog in het dak deden de zwarte Molton doeken waar ze goed in zijn: onzichtbaar lijken voor het grote publiek, terwijl ze alle podiumtechniek netjes verbergen en vorm geven aan de volledige ruimte. De extra brede katoenen stof stond niet alleen garant voor een strakke afwerking op en rond het podium, ze hield ook het strooilicht tegen en verbeterde zelfs de akoestiek in de zaal!

Tijdelijke wanden

De volledige evenementenhal was onderverdeeld in verschillende ruimtes dankzij zwarte Molton gordijnen, bevestigd aan een truss of een gehuurd EasyDrape systeem. Deze tijdelijke wanden maakten dat het theater was uitgerust met de meest kwalitatieve stoffen, maar leidden anderzijds ook tot een stijlvolle inkomhal, een foyer, een vestiaire en een volledig uitgeruste backstageruimte. Nog meer lopende meters zwarte Molton werkten de zijkanten van de imposante publiektribune netjes af. Het vlamwerend katoen was helemaal op maat gemaakt van de tribune en toonde aan hoe het afstoppen van een grote oppervlakte met textiel uiterst strak kan zijn.

Friezen en rood fluweel

Het gigantische musicalpodium van 1500m² is één van de grootste podia die België ooit zag, maar dankzij de enorme huurvoorraad van ShowTex Rental was het binnen de kortste keren voorzien van wel 600 lopende meter aan friezen. Ook de nieuwe RollMolton, gemaakt van standaard Molton die thermisch versneden is in kleinere breedtes, kwam hier goed van pas als kant-en-klare oplossing voor podiumafstopping. Rechts en links van de enorme LED-wall op het podium hingen stijlvolle rode gordijnen van wel elf meter hoog, gemaakt van Velours Delta. Door de synthetische fluwelen te bevestigen aan ShowTrack rails van ShowTex Rental, zorgden ze voor een duurzame en verduisterende oplossing die op ieder moment in en uit beeld kon bewegen. Een ander roodfluwelen doek, dat prachtig gedrapeerd hing aan een gehuurd Kabuki valsysteem, maakte dan weer integraal deel uit van de spectaculaire show. Toen het plots naar beneden viel en er een acrobaat uit tevoorschijn kwam, leek het wel of deze samen met het doek naar beneden tuimelde.

Gedrapeerde taffeta

De productie van The Little Mermaid verloor geen enkel detail uit het oog en maakte zelfs van het restaurant een unieke plek om te vertoeven. Door de ruimte aan te kleden met ecologische DekoTaft gordijnen leek de tijdelijke bistro op een stijlvol paviljoen. De combinatie van donkerblauwe wanden en spierwitte doeken, zorgvuldig gedrapeerd over een trussconstructie, was een schot in de roos.

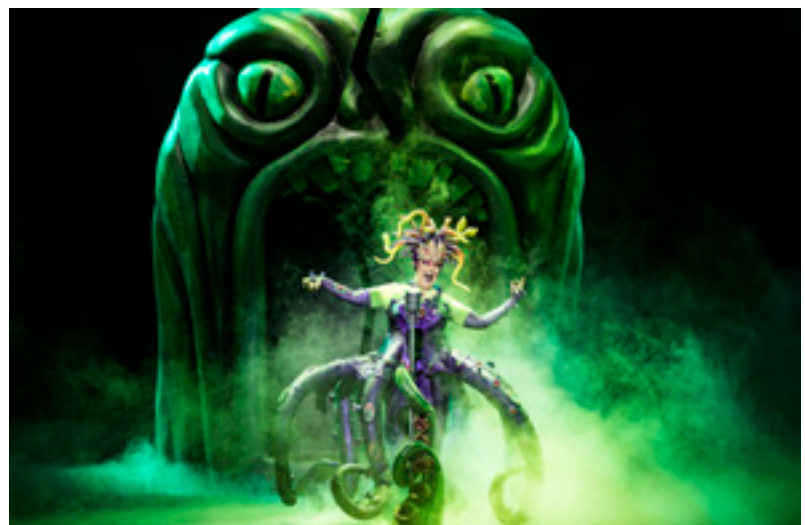


de voorstellingen van The Little Mermaid voor het eerst grondig getest. “We wilden samen met Robe, de fabrikant van de spots, en lichtontwerper Luc Peumans eens aftasten wat het systeem allemaal kan”, aldus Tom Phlippo. Voor The Little Mermaid waren er elf BMFL volgspots, met daarnaast telkens een RoboSpot motion camera en in totaal drie RoboSpot BaseStations die de besturing op afstand mogelijk maakten. Het scherm op die controleconsoles fungeert als een vizier waarmee de controller de spot precies kan aansturen. Via de knoppen aan de handvaten kan men allerlei parameters wijzigen zoals de bewegingen van de spot, de intensiteit, enz. Elke besturings-sigitaal wordt via DMX in real-time overgebracht naar de volgspot. Doordat de consoles in de FOH staan, kunnen de operatoren zowel op het scherm als in het echt zien welke effect elke beweging op

het podium heeft. “Het is een bijzonder systeem”, zegt Ilse Witlox, freelance volgspot operator die voor deze productie door Phlippo Productions ingehuurd werd. “Het werkt zeer precies en het is ook efficiënt. Vroeger had je per volgspot één operator nodig die als het ware gedurende de show aan de spot vastzat en die manueel bediende. Als er bijvoorbeeld een volgspot nodig was voor tien minuten, zat de operator gedurende de hele show in de nok van het dak achter zijn volgspot. Met het nieuwe systeem konden wij voor deze productie met drie operatoren elf volgspots tot in het kleinste detail bedienen.”

FOCUS

Het zorgde voor zeer grote flexibiliteit wat betreft welke spots gebruikt werden voor welke acteurs. Luc Peumans kon gebruik maken van extreem accurate follow





IS-Series

BUILT. STRONG.

NIEUW: Point Source IS10P en IS7P

Sound and Light
import

info@soundandlight.nl | 030 666 47 45 | www.soundandlight.nl

Kom kijken bij Adamson op de Prolight & Sound. Hal 3.1 - standnummer B60.



INFINITY *Signature* SERIES
TRADITION REDEFINED

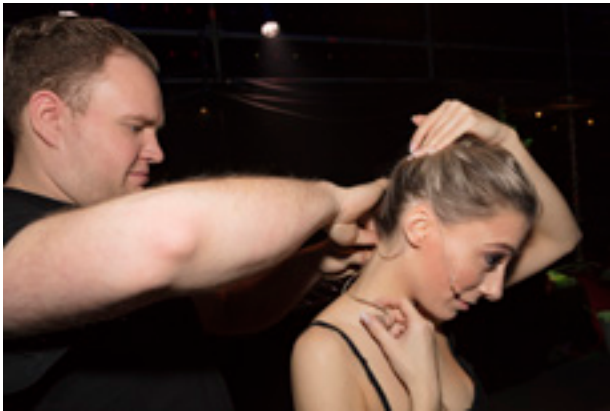


The New Standard for Theatre Illumination. The tools you have always wanted to create beautiful, energy efficient lighting for your Theatre, Church, Studio or School. These luminaires utilise the latest LED Technology with European software while having operational and lens options familiar to any entertainment technician.

Meet us at Prolight+Sound 2018, Infinity Booth, Hall 5.0, B58, 10-13.04.2018, Messe Frankfurt



Infinity-products are exclusively distributed by
Highlite International B.V. Vestasstraat 2, 6468EX Kerkrade, The Netherlands
infinity@highlite.nl - export@highlite.nl Phone: +31 (0)45 - 5667700



spotting waarbij de focus letterlijk alleen op de acteurs lag, zonder een groot gebied met lekkend licht, zoals vaak wel het geval is bij traditionele volgspots. In de scène waar Ariël van het podium naar de FOH vliegt (of 'zwent' om precies te zijn), kon Peumans twee van de BMFL Blade volgspots aan de zijkant gebruiken om een dunne lichtschacht te maken die haar koers volgde en ook zo goed als alle draden kon verbergen voor het publiek, wat natuurlijk het effect enorm vergrootte. Door het RoboSpot systeem te gebruiken kon de achtergrondbelichting ook veel beter worden afgestemd op een groter gamma complementaire kleuren. De belichting werd bestuurd door een grandMA2 console, geprogrammeerd door Niels Huybrechts met Jochen Kerkhofs van Painting with Light als operator tijdens de shows.

SYSTEMLIJST

Net voor een voorstelling liet Stijn Lauwereins van Phlippo zijn licht schijnen op zijn taken voor deze productie: "Dit is de eindfase, maar het werk begint voor ons natuurlijk vroeger in het proces. Eenvoudig gezegd moet ik er voor zorgen dat elke lamp en elk videoscherm stroom en signaal krijgt, en dat alles dus optimaal functioneert. Op basis van het lichtplan kijk ik wat er nodig is qua stroomvoorziening. Het wattage van de types lampen varieert en we moeten ook rekening houden met de beperkingen qua signaal. Ik maak dus een systeem-

lijst die ons toelaat snel en adequaat in te grijpen bij problemen - een stroomstoring bijvoorbeeld - of om aanpassingen te maken."

LIGHTING OP PODS

Luc Peumans wilde de ervaring voor de bezoekers qua licht vergroten door 'water oppervlakte' lichteffecten te gebruiken - de flinkerende zonnestrallen die je ziet wanneer je echt onderwater bent en naar de oppervlakte kijkt. "Ze zijn een vergankelijke, steeds veranderende en speelse lichtbron - iets dat kortstondig, vloeibaar en fascinerend begerlijk is", legt hij uit. Om deze look te krijgen, ontwierp hij enkele op maat gemaakte lighting pods. Elk van deze veertien pods bevat zeven URC Ledzoom 210 armaturen en vier Robe Pointes, die gebruikt kunnen worden als zeer veelzijdige en sterke lichtbronnen in vaste posities boven het podium. De armaturen in deze pods kunnen extreem wijd uitzoomen, of inzoomen tot dunne pin-beams, maar op elk moment werkten ze perfect als bovenwater lichtbronnen voor de onderwaterscènes. De meest interessante combinaties waren mogelijk door de URC LEDzooms in één kleur te combineren met de Robe Pointes in een complementaire of contrasterende kleur. Zo kon Luc de richting van het licht veranderen zoals onder water en kon hij ze waar nodig ook gebruiken als backlight. Het veertig meter brede watergordijn werd met 72 x URC Poweredled LED-strip

BEAM6

FAST & LIGHTWEIGHT
LED BEAM



- 1.5° BEAM ANGLE
- FAST MOVEMENTS
- ROTATABLE LENS FOR SPECIAL BEAM EFFECTS
- LCD TOUCHSCREEN FOR MENU SETTINGS
- ONLY 3.8KG



op de voorste rand van het podium uitgelicht en dit staaltje visueel bedrog bracht de schipbreukscène echt tot leven, zeker in combinatie met de harde strobes en donderende geluidseffecten.

EFFECTEN

Video was geprogrammeerd en werd gespeeld op één van Painting with Lights disguise gx 2 media servers, die via timecode verbonden was met de grandMA2. Luc Peumans voorzag ook een enorme hoeveelheid atmosferische effecten, een element dat cruciaal is om de juiste sfeer te creëren. Acht Jem Glaciators voor low fog werden strategisch op het podium opgesteld en drie Chauvet Geyser verticale rookmachines werden gebruikt wanneer Ursula, de slechte zeeheks, uit het podium naar boven kwam. Vijf grote en acht kleinere bellenmachines werden boven het publiek geïnstalleerd om de zaal te vullen met duizenden onderwater bellen.

GELUID

Qua geluid moest er vooral rekening gehouden worden met de locatie, die zoals gezegd tijdelijk ingericht werd als musicalvenue. Hier was geen enkele geluidsinstallatie aanwezig en natuurlijk betekende dit ook een enorme akoestische uitdaging. Sound designer Marc Luyckx van FineSSound koos daarom voor L-Acoustics materiaal voor een main PA, bestaande uit 4 x 12 L-Acoustics KARA en 4 x 3 gevlogen SB28s, en delays samengesteld uit 6 x 4 KIVA 2. Het materiaal werd geselecteerd vanwege de zuivere geluidskwaliteit en compactheid, geen onbelangrijke factor in een zaal waar zo veel technologie geïnstalleerd moet wor-



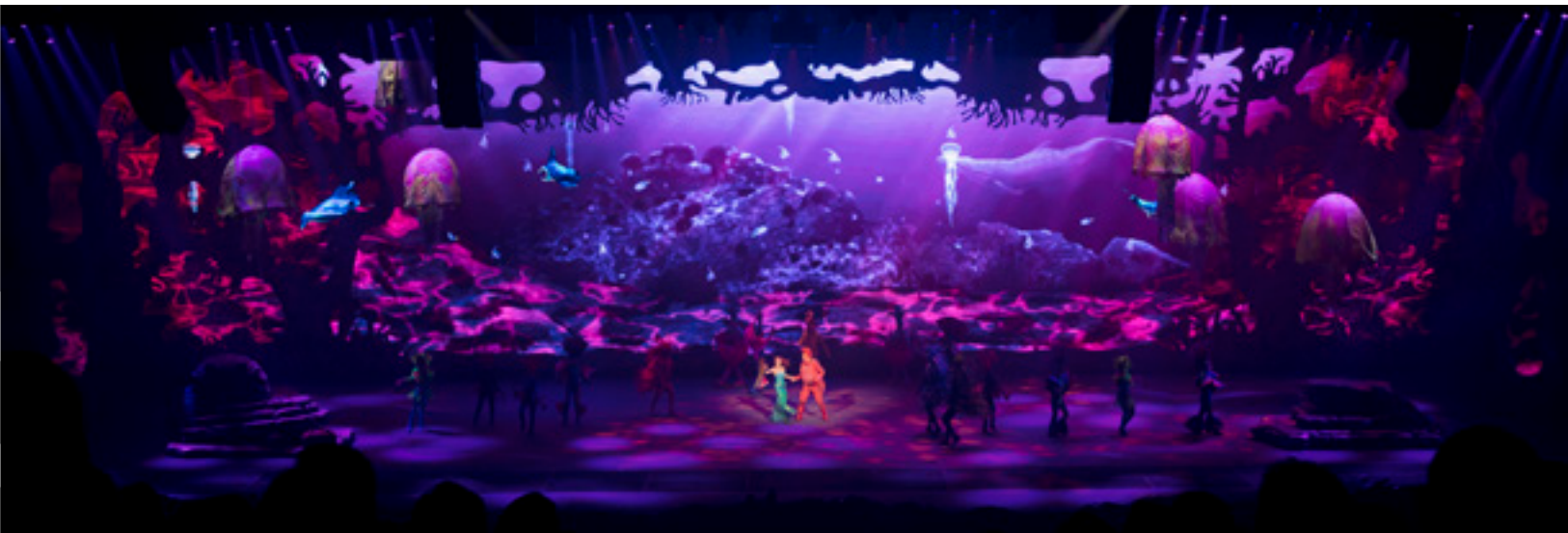
den. Stijn Groessens overzag als crew chief audio de audioploeg tijdens de opbouw. Hij zag er nauwlettend op toe dat het volledige audiosysteem werd opgebouwd volgens de eisen van de sound designer.

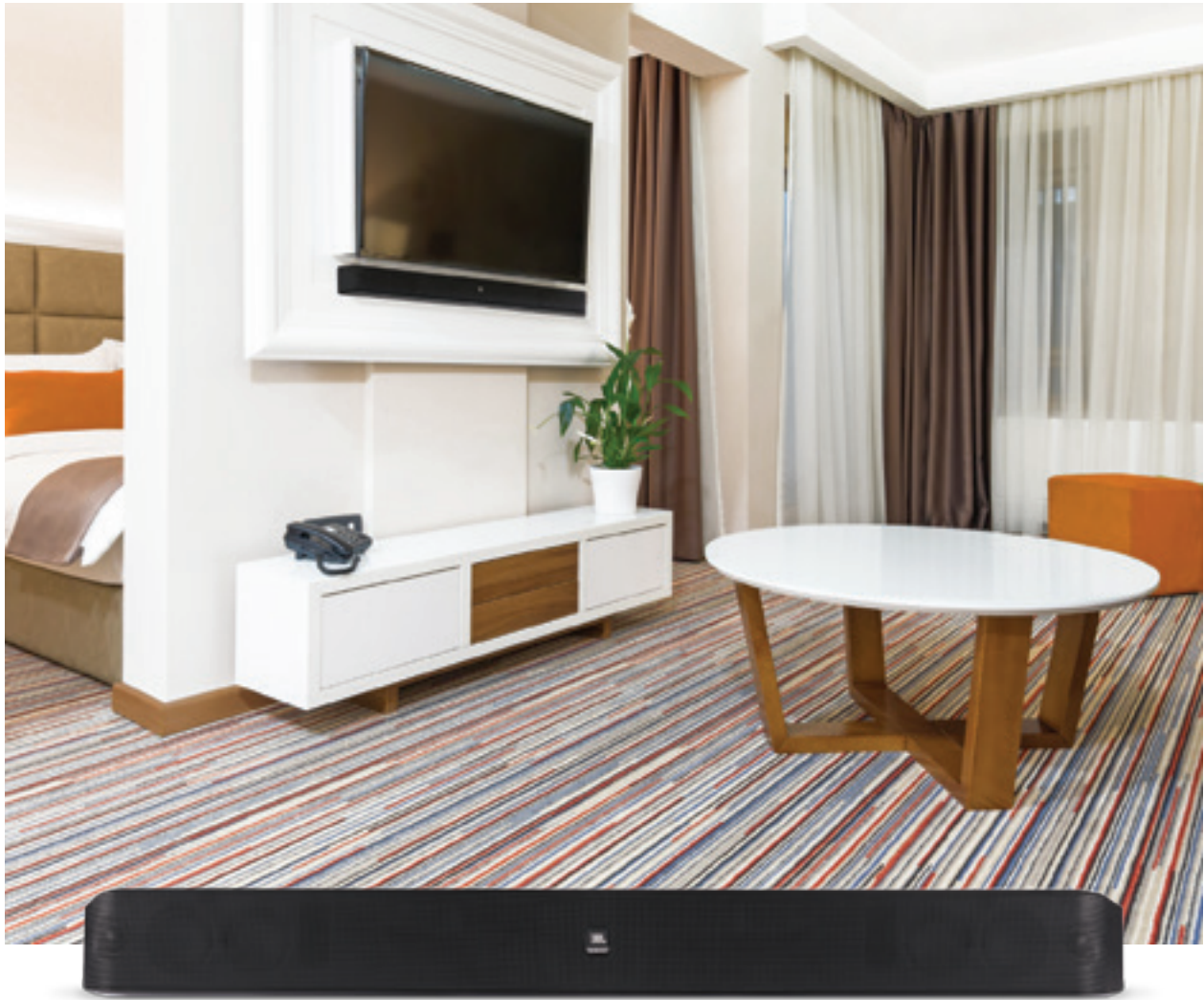
MENSELIJK ASPECT

Maar ook tijdens de voorstellingen is Groessens op zijn post, geeft hij aan: "Bij de voorstelling zelf fungeer ik als wireless system engineer. Ik ben dan vooral bezig met alles wat draadloos is: intercoms, microfoons en de in-ear monitors." Hij zorgt er iedere dag voor dat elke acteur en actrice de juiste microfoon heeft en dat die op exact dezelfde manier wordt aangebracht. Het kleinste verschil kan immers een grote invloed hebben op de klankkwaliteit. "Naast het puur technische, is er ook een belangrijk menselijk aspect", verduidelijkt hij. "De microfoons worden bevestigd met

medische tape en elke acteur heeft zijn of haar specifieke voorkeur voor de plaatsing van de microfoon. Dat moet elke dag op dezelfde manier gebeuren, zodat ze zich goed in hun vel voelen en optimaal kunnen presteren."

Een van de meest indrukwekkende technische elementen van deze productie was het nieuwe Axient Digital Wireless Microphone System. Het grote voordeel van dit systeem is dat 36 nieuwe Shure Axient Digital microfoons, in combinatie met 38 Shure PSM 1000 in-ears en een Overline Intercom met 12 kanalen gebruikt konden worden zonder enige interferentie. Op deze manier zorgde Phlippro Productions ervoor dat het geluid tijdens dialogen en de bekende muzikale nummers haarscherp, maar vooral natuurlijk aanvoelde voor elk de 3500 toeschouwers.





ROOM UPGRADE. SOUND UPGRADE.

THE JBL PRO SOUNDBAR BUILT FOR GUEST ROOMS AND STATEROOMS



LEGENDARY JBL SOUND WITHOUT DISTURBING THE NEIGHBORS

The JBL Pro SoundBar delivers an optimized feature set designed specifically for use in hotel guest rooms and cruise ship staterooms. With full range sound without a subwoofer, selectable volume control, and support for both fixed and variable source volume, the JBL Pro Soundbar is the perfect choice to enhance the guest experience in any hotel or cruise ship. Learn more at jblpro.com/prosoundbar



t: +32 13 67 08 90 - t: +31 30 264 40 90
www.audioxl.be - www.audioxl.nl



VLIEGEN EN AUTOMATISERING

Voor vliegende artiesten en decorelementen, stage automation, expertise en crew werd bij deze productie gezorgd door WCreations. Hans Willems zelf nam de rol van project manager op voor WCreations, dat gevraagd werd om het motion design met vliegsysteem en stage automation te ontwerpen en te coördineren, omdat het bedrijf een gelijkwaardige service voorzien had voor de productie van 'Beauty and the Beast' in 2016. Hans Willems: "Het was fantastisch om voor het tweede jaar op rij gevraagd te worden door Marmalade Content en om opnieuw samen te werken met Technical Manager Bart De Coensel en zijn team. Marmalade is een klant die volledig begrijpt dat investeren in de productie veel voordelen heeft en dat ze hun publiek op deze manier de best mogelijke live ervaring kunnen geven. Wij deelden uiteraard maar al te graag onze kennis en reputatie inzake veiligheid en brachten onze eigen ideeën voor innovatieve oplossingen graag mee naar de tekentafel." WI leverde het materiaal dat nodig was voor het vliegen en bewegen van de artiesten, rechtstreeks uit hun rental stock, waardoor het geheel ook kosten-efficiënt en veilig was.

WI-BAND

Onder de center stage installeerde WCreations één van haar TP02 liften, die werd gebruikt om zeeheks Ursula uit het

podium tevoorschijn te laten komen. Twaalf WI-BAND Hoists werden aan verschillende trussen in het dak vastgemaakt en gebruikt om een gamma aan rekwisieten en decorstukken in en uit te vliegen tijdens de voorstelling. De WI-BAND is een nieuw product, ideaal voor toepassingen zoals in deze productie, namelijk het verticaal bewegen van decorelementen wanneer er geen specifieke house fly-bar of winchstelsel aanwezig is in de venue. De vlotte en bijna volledig geruisloze beweging is mogelijk dankzij een intelligent design dat het aantal bewegende onderdelen minimaliseert, wat een enorm voordeel is voor toepassingen in de theaterwereld of in elke andere situatie waar geluid een kritieke factor is. Het verschil met andere winches is dat de kabel een platte, stalen band is die zeer vlot op een spoel binnenin de winch oprolt. Dat reduceert de afmetingen van het apparaat enorm. Met alle benodigde drives en stroomvoorziening ingebouwd heeft de WI-BAND ook een echte plug-and-play functionaliteit.

MOTION CONTROL

Voor het vliegen van de artiesten installeerde WI vijf TP02 winches en zestig meter spoor aan het plafond tussen het podium en de FOH positie, compleet met een WI TP04 winch en dubbele kabel, zodat hoofdpersonage Ariël van de center stage over het publiek naar de FOH kon 'zwem-

men'. Boven het podium werd een tweede vliegsysteem geïnstalleerd met vijf TP02 winches die zo geplaatst waren dat ze vijf verschillende personages konden laten vliegen tijdens de onderwaterscènes. Al die bewegende elementen voor de acteurs en de podiumliften werden geprogrammeerd en bestuurd door Pieter-Jan Nouwynck via één van WCreations' op maat gemaakte 2D Motion Control systemen. Naast Nouwynck en Willems werd de WI-crew voor deze productie vervolledigd door Brecht 'Bright' Moreels, die de vliegende artiesten onder zijn hoede nam.

SUCCEES

De show was uiteindelijk een groot succes en zal in april weer te zien zijn, deze keer in Hasselt. Ook bij WCreations waren ze meer dan tevreden, geeft Hans Willems aan: "We waren heel blij dat we konden samenwerken met zo veel andere creatieve en technische talenten." Naast regisseur Frank Van Laecke en set designer Stephan Haudenhuyse, doelde hij hiermee natuurlijk ook op lighting designer Luc Peumans van Painting with Light. Die concludeert op zijn beurt: "We hebben er allemaal enorm van genoten om samen te werken aan een prachtige productie van Marmalade, waar productiewaarde hoog op de agenda staat. Het was een fantastisch team en een uitstekende sfeer... en dat was te zien aan het publiek!"